



W Bielsku-Białej

9/2021

m a g a z y n s a m o r z ą d o w y

70
Lat razem
Bielsko-Biala

BBTBS BUDUJE DOM

Lada dzień rozpocznie się budowa wielorodzinnego budynku mieszkalnego w ramach społecznego budownictwa czynszowego przy ul. Stefana Batorego. Bielsko-Bialskie Towarzystwo Budownictwa Społecznego sp. z o.o. przekazało plac budowy wykonawcy – Przedsiębiorstwu Budowlanemu DOMBUD S.A. z Katowic. To pierwsza od blisko 20 lat inwestycja BBTBS.

Budynek, zgodnie z umową, będzie gotowy w listopadzie 2022 roku, a całkowity koszt budowy to ponad 9 mln zł. Jednym ze źródeł finansowania inwestycji – 34 procent wartości – jest kredyt, który BBTBS uzyskał w Banku Gospodarstwa Krajowego. Znaczący udział w finansowaniu inwestycji ma miasto, które będzie korzystało z bezzwrotnych środków zewnętrznych. W tym celu urzędnicy złożyli stosowne wnioski o dofinansowanie do Funduszu Dopląt i Rządowego Funduszu Rozwoju Mieszkalnictwa. Po pozytywnym rozpatrzeniu otrzymane środki miasto przekaze do BBTBS, w zamian obejmując udziały w spółce. Dofinansowanie miasta to 45 procent budżetu, pozostałe około 20 procent to partycypacja przyszłych najemców oraz środki własne BBTBS.

W pięciokondygnacyjnym, jednoklatkowym budynku przy ul. Stefana Batorego powstanie 30 mieszkań, po 6 na piętrze. Do każdego z nich będzie przynależać piwnica. Wszystkie kondygnacje łączy winda. Mieszkania zaprojektowano tak, aby miały zróżnicowaną strukturę i wielkość



– pięć mieszkań jednopokojowych do 37 m², piętnaście dwupokojowych do 49 m² i dziesięć trzypokojowych do 69 m². Każde z mieszkań zostanie wykończony pod klucz. W praktyce oznacza to, że najemcom w momencie wprowadzania się potrzebne będą

tylko meble. Na podłogach w pokojach położone zostaną panele, w kuchniach, przedpokojach i łazienkach płytki. Kuchnie będą wyposażone w zlewozmywaki i kuchenki elektryczne. W łazience zamontowane zostaną sanitariaty. *ciąg dalszy na str. 3*

W NUMERZE:

**MIGDAŁOWIEC
BOHDAN
JUŻ ROŚNIE**

– str. 4

**ROZBUDOWA
INTELIĞENTNEGO
SYSTEMU**

– str. 6

**Z MYŚLĄ O
ROWERZYSTACH**

– str. 8

4 czerwca br. Urząd Miejski w Bielsku-Białej będzie nieczynny (wolne za 1 maja).

MOSTY DLA WIEWIÓREK



Bielsko-Biala to miasto przyjazne dla wszystkich, nawet najmniejszych stworzeń. Potwierdzeniem tego stwierdzenia niech będą zamontowane właśnie nad ul. Górską liny, które posłużą jako mosty dla wiewiórek. Dzięki zamontowaniu takich lin w koronach drzew nad asfaltem zwierzęta będą mogły łatwiej przejść na drugą stronę ulicy.

Pomysł nie jest nowy. Dotychczas takie mosty powstały już w Berlinie i kilku innych niemieckich miastach, a także w USA, gdzie konstrukcje są bardziej rozbudowane i rzeczywiście przypominają mosty.

ciąg dalszy na str. 4-5



WIOSENNE PORZĄDKI



Rozpoczęła się akcja kompleksowego mycia i sprzątnięcia przystanków autobusowych w Bielsku-Białej.

Wydział Komunikacji Urzędu Miejskiego zarządził pierwszy etap prac przyczyniających się do poprawy estetyki na przystankach autobusowych. Prace trwają na przystankach na głównych ciągach komunikacyjnych, a więc najbardziej uczęszczanych przez pasażerów.

Polegają one na dokładnym czyszczeniu na mokro szyb, siedzik, oparc, gablot rozkładowych i reklamowych, słupków wsporczych, zadania wiaty oraz tablic z nazwą przystanku i numerami linii. Ponadto usuwane są pseudograffiti, nielegalne ogłoszenia i naklejki.

Prace porządkowe obejmują nie tylko same wiaty przystankowe, ale także obszar peronu przystankowego, z którego usuwana jest też trawa.

oprac. Jack

DLA MAŁYCH PACJENTÓW



Respirator transportowy Para PAC Plus przekazała Caritas diecezji bielsko-żywieckiej Szpitalowi Pediatrycznemu w Bielsku-Białej. Koszt takiego urządzenia to ponad 30.000 zł.

Z rąk dyrektora Caritas diecezji bielsko-żywieckiej ks. Roberta Kurpiosa respirator transportowy odebrali – naczelną pielęgniarką bielskiego Szpitala Pediatrycznego Donata Sawczuk i kierownik działu technicznego tej placówki Andrzej Kubowicz.

W sumie dzięki sponsorom Caritasowi udało się pozyskać ponad 100 respiratorów oraz 200 tys. maseczek, 200 tys. rękawiczek ochronnych i 10 tys. kombinezonów, a także kilkanaście łóżek dla oddziałów intensywnej opieki medycznej. Całość została rozdysponowana pomiędzy Caritas diecezjalne, które następnie obdarowały sprzętem i środkami ochrony lokalne placówki medyczne.

oprac. Jack

Andrzej Kubowicz, Donata Sawczuk i ks. Robert Kurpios z respiratorem, fot. Caritas

MODALE DLA MAŁŻONKÓW-JUBILATÓW



28 kwietnia w Urzędzie Stanu Cywilnego medale za długoletnie życie małżeńskie odebrali: Irena i Zbigniew Bartkowsy, Ewa i Stanisław Ciecierscy, Renata i Stefan Faronowie (na zdjęciu), Krystyna i Franciszek Haratykowie, Krystyna i Andrzej Kaniewscy, Maria i Stanisław Lebiadowie, Ewa i Jan Strojni, Marianna i Władysław Sznajderowie, Barbara i Jerzy Wiktorowie (50 lat), Stanisława i Jan Włochowie (60 lat), Władysława i Henryk Borowieccy oraz Irena i Bronisław Brandysowie (65 lat).

29 kwietnia medale za 50 lat pożycia otrzymali Zofia i Gotfryd Banetowie, Teresa i Janusz Bisztygowie, Barbara i Zbigniew Deptuchowie, za 60 lat: Marianna i Gustaw Getlerowie, Hanna Kopycińska-Jaszczurowska i Ireneusz Jaszczurowski, Gertruda i Stanisław Kaczorowie, Maria i Stanisław Lewandowiczowie, Danuta i Jan Lewandowscy, Józefa i Stanisław Mozgałowie, Elżbieta i Mieczysław Sitkowie, Władysława i Józef Tomaszowie, za 65 lat Urszula i Ryszard Kusowie. r

MAJOWE ŚWIĘTOWANIE NA ŻYWO I ON-LINE



Tegoroczne obchody Święta Konstytucji 3 maja były skromne ze względu na pandemię. W imieniu bielskiego samorządu kwiaty pod pomnikiem Konfederatów Barskich złożyli prezydent Bielska-Białej Jarosław Klimaszewski i przewodniczący Rady Miejskiej Janusz Okrzesik, a także przedstawiciele wojska oraz kombatanów. W katedrze św. Mikołaja odprawiono mszę za ojczyznę. O godz. 15.00 Bielskie Centrum Kultury udostępniło na swojej stronie internetowej specjalnie przygotowany z okazji przypadającego 2 maja Święta Flagi oraz 230. rocznicy uchwalenia Konstytucji 3 maja koncert galowy. Wystąpili w nim – Bielska Estrada pod kierownictwem Bożeny Bieńczyk i big band pod dyrekcją Marzeny Grzybowskiej oraz soliści: Marta Świątek-Stanienda, Aleksandra Borawska, Monika Mendrok-Mika, Janusz Łukaszek i Sebastian Gabrys. Zaprezentowali pieśni patriotyczne i tradycyjne tańce polskie dla uczczenia święta narodowego. Artyści przypomnieli również przeboje patronki Bielskiego Centrum Kultury, niedawno zmarłej Marii Koterbskiej, oraz utwory z repertuaru zespołu Golec uOrkiestra. Jack

SZCZEPIONKOWY PRZESTÓJ

Z uwagi na ograniczone dostawy szczepionek, punkt szczepień powszechnych w hali pod Dębowcem w Bielsku-Białej będzie w najbliższym czasie czynny tylko w niektóre dni. Na razie nie ma też wolnych terminów na szczepienia.

W maju punkt na pewno będzie czynny w dniach 5, 11, 18 i 24 maja. Jak informuje Wydział Polityki Społecznej Urzędu Miejskiego w Bielsku-Białej, który administruje szczepieniami w hali, ograniczone możliwości szczepień nie wynikają z winy miasta. Przyczyną ograniczeń są mniejsze, niż pierwotnie zapowiadano, dostawy szczepionek. W związku z tym wydział apeluje, aby mieszkańcy uzbroili się w cierpliwość.

Obsługujący szczepienia cały czas są w pełnej gotowości. Jak tylko szczepionki dotrą do Bielska-Białej, punkt będzie działał w pełnym wymiarze. Na razie jednak z powodu braku wolnych terminów niemożliwa jest też rejestracja pod numerami telefonów, które funkcjonują w hali pod Dębowcem.

Jest szansa, że po 10 maja do miasta dotrą kolejne szczepionki i wtedy ruszy ponowna rejestracja chętnych. ek

PRACA BIURA PROGRAMU OZE

Biuro Obsługi Klienta programu grantowego odnawialnych źródeł energii dla mieszkańców Bielska-Białej działające przy al. Armii Krajowej 220 w pawilonie pierwszym, lokalu 111 na terenie ZIAD – jest czynne w poniedziałki w godz. 8.00-14.00, we wtorki 12.00-18.00, w środy 8.00-14.00 i w czwartki 12.00-18.00. W piątki i w soboty biuro jest nieczynne.

Szczegóły programu grantowego OZE: www.oze.bielsko-biala.pl. r

GODZINY PRACY KAS URZĘDU MIEJSKIEGO

Kasy Urzędu Miejskiego w Bielsku-Białej są czynne w godzinach pracy urzędu:

- poniedziałek-środa w godz. 7.30-15.30,
- czwartek w godz. 7.30-18.00,
- piątek w godz. 7.30-13.00.

MIASTO

BBTBS BUDUJE DOM

– dokończenie ze str. 1

Wokół bloku wybudowane zostaną drogi wewnętrzne, parkingi na 45 miejsc w tym 5 dla niepełnosprawnych, chodniki i dojścia, pojawiają się rośliny.

– Z zewnątrz obiekt będzie wyglądał bardzo nowocześnie. Budynek to jedna bryła w formie prostopadłościanu z wycofaniem elewacji w miejscu przeszklonej klatki schodowej i nadwieszeniem dachu od południa i zachodu. Ceglana elewacja ma odcień szarości mieszającej się z beżem i ozdobny, zielony element w kształcie prostokąta stykający się z klatką schodową. Obiekt będzie przystosowany do potrzeb osób niepełnosprawnych – mówi prezes Bielsko-Bialskiego Towarzystwa Budownictwa Społecznego Ewa Kamińska.

Projekt sporządziła Pracownia Projektowa JKM, mgr inż. arch. Jacek Majewski.

Mieszkania w ramach społecznego budownictwa czynszowego przy ul. Stefana Batorego to oferta dla osób o średnich dochodach. Założenie jest takie, aby w Bielsku-Białej pozostali ludzie młodzi, aby chcieli w tym mieście mieszkać, pracować, zakładać swoje rodziny; więc to propozycja przede wszystkim dla absolwentów, priorytetowo będą traktowane zawody medyczne. Na pewno przyszły najemca musi przede wszystkim być mieszkańcem Bielska-Białej i nie może posiadać tytułu prawnego do innego lokalu mieszkalnego na terenie naszego miasta.

Nabór najemców mieszkań w bloku przy ul. Stefana Batorego w lipcu przyszłego roku zorganizuje miasto. W efekcie powstanie lista osób, które będą kwalifikowały się do podpisania z BBTBS umowy najmu lokalu mieszkalnego. Podczas marcowej sesji radni przyjęli uchwałę w sprawie zasad przeprowadzania naboru wniosków o zawarcie umowy najmu i szczegółowo określili konieczne do spełnienia kryteria.

Zdaniem E. Kamińskiej, nabór wniosków pozwoli także na zbadanie rynku potrzeb mieszkaniowych w mieście – będzie można przeanalizować, jakie grupy zawodowe, wiekowe i z jakim wykształceniem, są interesowane są mieszkaniami na wynajem. Informacje te będą punktem wyjścia przy planowaniu kolejnych inwestycji.

Po skompletowaniu listy osób BBTBS podpisze z najemcami umowy partycypacji, a następnie umowy najmu. Partycypacja stanowi około 20 procent wartości kosztów budowy mieszkania – te wartości będą kształtowały się na poziomie około 1.200 zł za m². Do tego dojdzie konieczność wpłacenia kaucji mieszkaniowej w wysokości 12-krotności czynszu. W wyniku nowelizacji ustawy o niektórych formach popierania budownictwa mieszkaniowego partycypacja, tak jak i do tej pory kaucja będą zwrotne w chwili rezygnacji przez najemcę z umowy najmu. Kwota wpłaconej partycypacji będzie pomniejszona o amortyzację lokalu mieszkalnego i powiększona o waloryzację ustaloną w oparciu o wskaźnik ceny 1 m² powierzchni użytkowej budynku mieszkalnego wg Głównego Urzędu Statystycznego.

Wysokość czynszu najmu w mieszkaniach wybudowanych w ramach społecznego budownictwa czynszowego wynosi 4 procent wartości odtworzeniowej lokalu mieszkalnego, a szczegółowe zasady regulują zapisy ustawy o niektórych formach popierania budownictwa mieszkaniowego. Wartość odtworzeniowa jest



OMETRIA WARIANT 2 - WIDOK OD POŁUDNIA



ogłaszana raz na kwartał przez wojewodę dla danego województwa. I tak np. w drugim i trzecim kwartale tego roku wskaźnik przeliczeniowy kosztu odtworzenia 1 m² powierzchni użytkowej budynków mieszkalnych dla województwa śląskiego wynosi 4.762 zł/ m², a czynsz najmu to 15,87 zł za m².

Najemcy mieszkań w budynku przy ul. Stefana Batorego, jeśli nie przekroczą ustalonych progów dochodowych, będą mogli ubiegać się o dopłaty do czynszów z programu *Mieszkanie na start* finansowanego z Funduszu Dopłat.

– Wysokość dopłat będzie zależała od wartości średniego wskaźnika przeliczeniowego kosztu odtworzenia 1 m² powierzchni użytkowej budynków mieszkalnych obowiązującego w dniu złożenia wniosku o dopłatę w gminie, powierzchni normatywnej mieszkania oraz współczynnika dopłaty wynoszącego 1,8 procenta. Przykładowo, jeżeli w 50-metrowym mieszkaniu będzie mieszkała 3-osobowa rodzina – to jedna osoba dostaje dopłatę do 20 metrów, druga i trzecia do 15 m. Razem taka rodzina dostanie dopłatę do 50 m, czyli do całego metrażu. Wtedy może się okazać, że dofinansowanie pokryje znaczną część czynszu i będzie on niewiele odbiegał od wartości maksymalnych czynszów w mieszkaniach komunalnych. To bardzo korzystne rozwiązanie dla najemców, którzy zaczynają pracę i nie mają większych dochodów – tłumaczy E. Kamińska.

Wniosek o dopłatę najemcy będą odnawiali raz w roku. Jeśli nie przekroczą progu dochodowego, otrzymają dofinansowanie do czynszu na kolejnych 12 miesięcy. Dopłaty są przewidziane na 15 lat. W przypadku, kiedy zmieni się najemca, dopłaty są przypisane do lokalu – będą mogły być realizowane do 20 lat.

W nowo budowanym budynku będzie również możliwość wykupu mieszkań, ale dopiero po 30 latach, kiedy BBTBS spłaci kredyt na budowę. Wykup miesz-

kania będzie odbywał się po cenach rynkowych. Najemcy będą mogli wówczas zaliczyć część swojej partycypacji na poczet czynszu albo przeznaczyć ją na wykup mieszkania lub wyprowadzić się i podjąć wniesiony wkład.

Blok przy ul. Batorego to pierwsza inwestycja BBTBS od blisko 20 lat. Jego budowa odbywa się w nowych warunkach dotyczących finansowania tego typu budownictwa, wprowadzonych ustawą o zmianie niektórych ustaw wspierających rozwój mieszkalnictwa. – Mamy też inne plany inwestycyjne i będziemy je z właścicielem – miastem – uzgadniać do realizacji – mówi E. Kamińska. – W przypadku bloku przy ul. Batorego wszystkie mieszkania, jako właściciel, rozdysponuje miasto. Natomiast kolejne inwestycje, gdzie będzie większa liczba mieszkań, być może przeznaczymy do dyspozycji częściowo pracodawcom, uczelniom, może wymyślimy nowe programy – dla ludzi młodych, zdolnego absolwenta, ludzi starszych. Zobaczmy, jakie będzie zapotrzebowanie – dodaje prezes.

Aby zrealizować te plany, BBTBS przystąpi do działania jeszcze w tym roku. W posiadaniu spółki znajduje się działka przy ulicy Stefana Starzyńskiego, która może zostać zabudowana. Jest tu miejsce na 64 mieszkania. I jak zapowiada prezes, spółka podejmie rozmowy z bankiem w sprawie zwolnienia działki z hipoteki – nieruchomość jest bowiem zastawem pod wybudowane już bloki przy tej samej ulicy.

– Jeżeli będziemy w stanie spłacić część kredytu i uzyskać zwolnienie z hipoteki, to na pewno to uczynimy i przystąpimy do projektowania nowych budynków – zapowiada E. Kamińska.

Zapotrzebowanie na mieszkania TBS-u w mieście jest ogromne. Do spółki ciągle wpływają nowe wnioski. Obecnie, po kilku weryfikacjach, jest ich 170.

– Wszystkie te osoby w stosownym czasie zawiadomimy pisemnie o tym, że miasto będzie prowadziło nabór najemców do nowego budynku i że tam będą mogli złożyć swoje wnioski – tłumaczy Kamińska.

Do czasu kolejnych inwestycji BBTBS realizuje wnioski na mieszkania tylko w sytuacji, kiedy ktoś z najemców wyprowadza się z zasobów spółki i zwalnia lokal mieszkalny. W zależności od wielkości mieszkania, obecnie realizowane są wnioski z lat 2004-2007.

– Ludzie bardzo czekają na nasze mieszkania, skoro rozpatrujemy wnioski z tak odległych lat i w dalszym ciągu jest zainteresowanie – tłumaczy prezes. – Nasi najemcy wyprowadzają się do swoich mieszkań – status się im poprawia i kupują mieszkania developerskie albo domy. To budownictwo zawsze było pomyślane tak, że mieszkania TBS-u nie jest raz na zawsze – jest przejściowe – dla tych, którzy nie mogą dostać kredytu hipotecznego, bo mają za niskie dochody, ale za wysokie, żeby dostać mieszkanie komunalne – mówi E. Kamińska.

BBTBS jako właściciel zarządza obecnie 296 mieszkaniami, 163 garażami i 6 lokalami użytkowymi.

– Początek działalności inwestycyjnej, jaki nastąpił w naszej spółce, napawa mnie optymizmem. Pan prezydent nam zaufał i bardzo wspiera działania spółki w tym zakresie. Mam nadzieję, że będziemy budować kolejne mieszkania, ku zadowoleniu bielszczan – podsumowuje prezes.

Emilia Klejmont

MIGDAŁOWIEC BOHDAN JUŻ ROŚNIE

Migdałowiec Bohdan rośnie przy Bielskim Centrum Kultury. To drzewko przekazane w marcu prezydentowi Bielska-Białej Jarosławowi Klimaszewskiemu przez muzyków zespołu Organek. Migdałowiec upamiętnia śp. Bohdana Smolenia, urodzonego w Bielsku-Białej satyryka, artystę kabaretowego i działacza społecznego.

Tradycją ostatniej trasy koncertowej *Organek w nowym świecie* jest to, że zespół w każdym z odwiedzonych miast sadzi drzewo. Artyści rozpoczęli akcję jesienią ubiegłego roku podczas koncertu w Warszawie i konsekwentnie przed każdym występem przekazują lub sami sadzą rośliny.

– Drzewo to symbol nadziei, odrodzenia, szczęścia i wiary, że będzie lepiej, a w tych fatalnych czasach jest nam to bardzo potrzebne – mówił 22 marca br. tuż przed koncertem w BCK lider zespołu Organek – Tomasz Organek. – Porozumiewamy się z lokalnymi władzami i we wskazanym przez nie miejscu sadzimy roślinę – dodał muzyk.

Z powodu zimowych warunków, jakie panowały w Bielsku-Białej w dniu koncertu i jeszcze długo później, sadzenie Bohdana odbyło się dopiero 26 kwietnia. Aby tego dokonać, przed Bielskim Centrum Kultury spotkali się prezydent Jarosław Klimaszewski i członek Fundacji Ekologicznej Arka z prezesem Wojciechem Owczarzem na czele, którzy od marca opiekowali się Bohdanem. Migdałowiec znalazł swoje miejsce na skwerze w Parku Słowackiego przed wejściem do BCK.

– Upamiętniamy Bohdana Smolenia, znanego komika i satyryka pochodzącego z Bielska-Białej. Twórcą nazwy tego drzewa są Tomasz Organek i zespół Organek, którzy będąc tu na ostatnim przed lockdownem koncercie przekazali tę roślinę. Dzisiaj kończymy to dzieło i jednocześnie wpisujemy się w akcję *Sadzimy tlen* propagowaną przez Fundację Ekologiczną Arka. Zachęcamy jako samorząd do akcji takich,

jak ta, bo zieleni nigdy za wiele – drzewa to nasze fabryki tlenu. Wiemy, że Bielsko-Biała jest jednym z tych miast, gdzie jest problem, przynajmniej sezonowo, ze smogiem. Walczymy z tym intensywnie. Pewnie ta walka jeszcze trochę potrwa, ale już widzimy, przynajmniej w mieście, jej kres. Realizujemy plan, który wyeliminuje wszystkie kopciuchy w strukturach miasta do 2025 roku. A im więcej drzew, tym więcej tlenu, tym zdrowiej się nam żyje i oddycha – mówił prezydent Jarosław Klimaszewski.

Sadzenie migdałowca było też okazją, jak wspominał prezydent, do inauguracji corocznej akcji Fundacji Ekologicznej Arka w ramach programu Zielona Ręka o nazwie *Sadzimy tlen*.

– Namawiamy ludzi, żeby sadzili drzewa – to jest najprostsze streszczenie naszej akcji. Namawiamy też do tego, aby relacjami z tego sadzenia dzielić się z innymi na stronie www.sadzimy-tlen.pl. Dzięki sponsorom, autorzy najciekawszych relacji otrzymują bony na książki z internetowej księgarni. Akcja potrwa cały maj, więc jest sporo czasu, żeby posadzić drzewo albo zamieścić relację z ubiegłorocznego sadzenia, bo te też będą brane pod uwagę – tłumaczył prezes Arki Wojciech Owczarz.

Akcja *Sadzimy tlen* jest jedną z 10 akcji edukacyjnych organizowanych w programie Zielona Ręka Fundacji Ekologicznej Arka. W jej ramach Arka promuje sadzenie drzew, nakłania mieszkańców do zakładania ogrodów przyjaznych dla ludzi, zwierząt i środowiska oraz prowadzi edukację w placówkach oświatowych, organizacjach i instytu-



Drzewo sadzą prezydent Bielska-Białej Jarosław Klimaszewski (z lewej) i prezes Fundacji Ekologicznej Arka Wojciech Owczarz

cjach. W tym roku tylko do akcji *Sadzimy tlen* zgłosiło się 80.842 uczestników. Celem akcji jest promocja sadzenia drzew jako jednego z najbardziej konkretnych działań proekologicznych, które możemy prowadzić dla łagodzenia zmian klimatycznych. Sadzenie drzew ma także istotne znaczenie antysmogowe w miastach. Ostatnie badania fińskich naukowców dowodzą, że każdego roku jedno dorosłe drzewo pochłania rocznie 6-7 kilogramów dwutlenku węgla. Łącznie lasy Ziemi zaspokajają połowę zapotrzebowania na tlen wszystkich ludzi i zwierząt, produkując go rocznie około 26 mld ton. Na stronie www.sadzimy-tlen.pl powstaje ogólnopolska Mapa Zasadzonych Drzew i Arce zależy, aby jak najbardziej tę mapę zazielenić.

Akcja to też konkurs. Aby wziąć w nim udział, trzeba wejść na stronę www.sadzimy-tlen.pl i zgłosić drzewo

lub drzewa, które ostatnio zasadziliśmy, w tym lub ubiegłym roku. W formularzu należy napisać kilka słów o swojej akcji i dodać zdjęcie. Osoby, które – zdaniem fundacji – dodają 10 najciekawszych relacji, zostaną nagrodzone. Na dodawanie zgłoszeń jest czas do końca maja.

Fundacja Ekologiczna Arka drzewa sadzi od początku swojej działalności. Zachęca do tego także uczestników swoich przedsięwzięć edukacyjnych, np. *Drzewko za surowce*, *Dzień Dobrych Uczynków*, *Beskidzka Arka* czy *Zielony Kontener*. To wszystko w sumie daje ponad 120.000 posadzonych drzew.

Partnerami akcji są: Miasto Bielsko-Biała, Lasy Państwowe, Grupa Kęty S.A., Aluprof S.A., Alupol Packaging S.A., Miasto Katowice. Akcja jest dofinansowana przez Wojewódzki Fundusz Ochrony Środowiska w Katowicach.

Emilia Klejmont



MOSTY DLA WIEWIÓREK

– dokończenie ze str. 1

Bielsko-Biała jest jednym z pierwszych miast, jeśli nie pierwszym w Polsce, które zdecydowało się na montaż takich ułatwień dla wiewiórek. Liny nad ulicą Górską miały być rozwieszane w pierwszej dekadzie kwietnia, ale ciągle przeszkadzała pogoda. Udało się je powiesić 27 kwietnia.

Dlaczego ul. Górską? Jej mieszkańcy już kilka razy zgłaszali miastu, że bezpieczeństwo wiewiórek gniazdujących przy pobliskich Bulwarach Straceńskich jest zagrożone, kiedy przebiegają one przez jezdnię.

– Dlatego w trzech lokalizacjach spięliśmy korony drzew po obu stronach ulicy linami. Tam jest sporo takich miejsc, gdzie korony stykają się naturalnie, ale tam, gdzie tego brakowało, wspomogliśmy je – mówi ogrodnik miejski Dariusz Gajny. – Docelowo na drzewach z linami zostaną jeszcze zawieszane karmniki, aby zachęcić wiewiórkę do wybierania tych przejść, zapisać w ich świadomości, że one tam są – dodaje Gajny.

Czy to przedsięwzięcie się uda? Tego jeszcze nie wiadomo, nie wiadomo przede wszystkim, jak do samego pomysłu ustosunkują się wiewiórki.

MIASTO



Sadzenie magnolii obok Bielskiego Centrum Kultury



Grażyna Chorąży odbiera symboliczny czek z rąk Mirosławy Nykiel

KONGRES KOBIEC Z MAGNOLIAMI

Już nigdy nie będziesz szła sama, idziemy z Tobą! – to optymistyczne i mobilizujące hasło przyswiecać będzie 10. Regionalnemu Kongresowi Kobiet Podbeskidzia. 27 kwietnia imprezę zainaugurowała konferencja prasowa w Bielskim Centrum Kultury. Obok BCK posadzono 10 drzew magnolii, inicjując w ten sposób powstanie Ogrodu Pereł.

Magnolia jest królową wiosny i symbolem kobiecości. Dla uczczenia 10 lat wspólnej kongresowej pracy wybrano tyle samo najbardziej zaangażowanych w tworzenie kongresu pań, które uhonorowano własnym krzewem magnolii. Swoją magnolię otrzymały Mirosława Nykiel, Ewa Madoń, Dorota Wiewióra, Urszula Bożałkińska, Ewa Sakowska, Anna Szcześniak, Grażyna Chorąży, Maria Sysak, Halina Gawlińska i Agnieszka Nowak.

– Dzisiaj w mieście zaczyna się sadzenie kwiatów. Kobiety kochają kwiaty, a nasze miasto kocha kobiety. W ostatnim konkursie na najbardziej ukwiecone miasto w Polsce zajęliśmy pierwsze miejsce. Mamy ambicje, aby na tym nie poprzestawać, zdajemy sobie sprawę, jak wpływa na nas otoczenie, szczególnie w naszych trudnych czasach. Stawiamy na kwiaty, to dla was drogie panie – powiedział uczestniczący w inauguracji kongresu prezydent Bielska-Białej Jarosław Klimaszewski. – Bardzo się cieszę z tych 10 lat współpracy bielskiego samorządu i lokalnej społeczności. Kongres wspinalnie wpisuje się w 70. rocznicę połączenia Bielska i Białej. Zarówno przed laty, jak i dzisiaj, kobiety w tym mieście odgrywają niebagatelną rolę – cze-

go najlepszym przykładem jest to, że Bielskie Centrum Kultury od miesiąca nosi imię Marii Koterbskiej. Dziękuję za każdą waszą aktywność, która buduje społeczność lokalną – dodał prezydent.

W trakcie spotkania patronka kongresu, posłanka na Sejm RP Mirosława Nykiel, przekazała na ręce prezes Salwatorińskiego Stowarzyszenia Hospicyjne-go im. Jana Pawła II Grażyny Chorąży czek na sumę 12 tys. zł, którą panie uzyskały ze sprzedaży specjalnie na tę okoliczność wydanej książki.

– Przez te wszystkie lata udowodniłyśmy swoimi działaniami, że to, co nie istniało, stało się możliwe. Tegoroczny kongres odbywać się będzie pod hasłem: **Już nigdy nie będziesz szła sama, idziemy z Tobą!** Jest to hold dla walki kobiet na ulicach naszych miast toczony przez wiele dni i tygodni. Ta walka nadal trwa. Wierzę w to, że ją wygramy – mówiła Mirosława Nykiel.

10. Regionalny Kongres Kobiet Podbeskidzia odbywa się w pandemii, dlatego sposób, w jaki poszczególne jego części zostaną zrealizowane, będzie zależał od sytuacji epidemicznej w kraju.

Pierwszym wydarzeniem, które na pewno odbędzie się on-line już 9 maja, będzie koncert pt. *Kobie-*

cość bez granic – lata 20., lata 30., dla upamiętnienia wyjątkowych pań. Szerzej o tym, kto w nim wystąpi i gdzie będzie można go obejrzeć, poinformujemy już niedługo.

2 czerwca zaplanowano konferencję na temat praw kobiet – Świat (bez) kobiet.

30 czerwca będzie dniem poświęconym pielęgnacji zdrowia i urody przy użyciu produktów naturalnych (hasło: *Beauty Tyszkiewicz – Eko jest piękne*).

O tężyżnę fizyczną zadbają panie 3 lipca w Jaworzcu, a 10 lipca w Wiśle uczestniczyć będą w marszu nordic walking.

Prezentację książki dla Hospicjum im. św. Jana Pawła II zaplanowano na 3 września, zaś uroczystą galę Regionalnego Kongresu Kobiet na 25 września.

Od maja do grudnia odbywać się będzie natomiast europejski festiwal street art *Martelive Europe* 2021. Pamiątką tego wydarzenia będzie wykonanie przez jednego z finalistów festiwalu muralu na temat praw kobiet.

O poszczególnych punktach programu 10. Regionalnego Kongresu Kobiet Podbeskidzia będziemy informować na bieżąco. Jack

– One mogą zbojkotować nasze przedsięwzięcie, nawet przebiegać pod liną drogą, takie coś też przyjmujemy do wiadomości i zdajemy sobie sprawę z tego, że to nie uda się od razu. Będziemy obserwować. Ale nawet jeśli uratujemy jedną czy dwie wiewiórki, to będzie to nasz wielki sukces – tłumaczy ogrodnik.

Bardziej optymistycznie na całą sprawę i mądrość wiewiórek patrzy arborysta Marcin Szczołka z Polskiej Szkoły Dendrologii i Arborystyki, który uczestniczył w montowaniu lin.

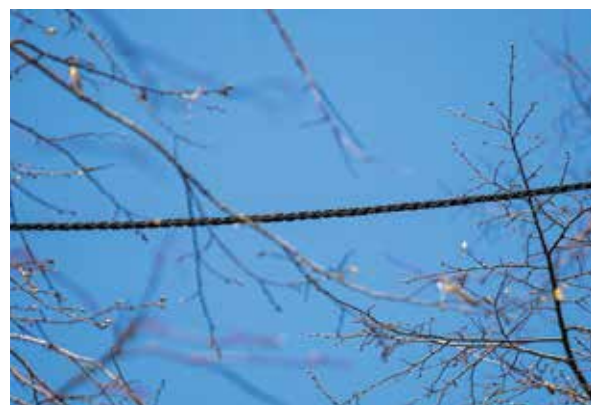
– Natura sobie poradzi. Na pewno wiewiórki bardzo szybko znajdą liny i właściwą drogę – mówił z przekonaniem.

Warto dodać, że miasto nie poniosło żadnych kosztów materiałów użytych podczas montażu – sponsorem liny była bowiem miejscowa firma BezaLin.

Ogrodnik miejski liczy też, że mówienie o całej sprawie, to swego rodzaju happening. – Taka dobra kampania reklamowa, która da do myślenia kierowcom i oni, jadąc ul. Górską, zwolnią i będą jeszcze bardziej uważać – mówi D. Gajny.

Czy liny pojawią się też w innych lokalizacjach w mieście, okaże się po po testach na ul. Górskiej.

Emilia Klejmont



MIASTO

MALUCH NA POMOC DZIECIOM

Wesprzeć rehabilitację dwojga potrzebujących dzieci – Poli i Adasia – można, wrzucając plastikowe nakrętki do malucha przy ul. Spółdzielców 29 na osiedlu Wojska Polskiego w Bielsku-Białej. 23 kwietnia tuż koło Skweru Marzeń stanął piąty z serii pojemników na nakrętki w kształcie Fiata 126p.

– Dzieci, którym pomagamy, to mieszkańcy naszego osiedla – mówi przewodnicząca Rady Osiedla Wojska Polskiego Elżbieta Rosińska. – To nie jest nowy pomysł. Nakrętki na rzecz rehabilitacji Poli i Adasia zbieramy już od około siedmiu lat. Do tej pory organizowaliśmy zbiórki na pchlich targach, które odbywały się co miesiąc – od kwietnia do października. A teraz, jak była okazja umieszczenia u nas malucha, to poprosiliśmy, aby zbiórka na ten cel była kontynuowana – dodaje przewodnicząca.

Wcześniej pojemniki na nakrętki stały także w niektórych kłatkach schodowych i punktach usługowych na osiedlu, gdzie można było – tam zbiórka była prowadzona. – Teraz będzie o niebo łatwiej, ale pudełka i tak zostaną – mówi E. Rosińska.

Pola i Adaś to dwoje dzieci cierpiących na porażenie mózgowie. Pieniądze są potrzebne na ich rehabilitację. Jak wspomina przewodnicząca, z dotych-

czasowej sprzedaży nakrętek udało się już wykupić kilka godzin takiej pomocy dzieciom.

Pozostałe maluchy – pojemniki na nakrętki ustawione w Bielsku-Białej – znajdują się: czerwony przy ul. Podgórze na osiedlu Złote Łany, żółty przy dużym markecie na osiedlu Karpackim od strony ul. gen. Kazimierza Sosnkowskiego, zielony w Straconce naprzeciwko kościoła Matki Bożej Pocieszenia oraz biały na skwerku, u zbiegu ulic Miecysława Michałowicza i Aleksandrowickiej.

Sponsorem wyprodukowanych do tej pory maluchów jest firma SUEZ Bielsko-Biała S.A. Miasto ma też pomysły na kolejne pojemniki, już w innych kształtach, które staną m.in. w Cygańskim Lesie i przy stadionie w Wapienicy.

Idea zbierania nakrętek ma nie tylko wymiar ekologiczny, ale również charytatywny. Każdy maluch ma swojego opiekuna – są to organizacje pożytku publicznego funkcjonujące na terenie



Obok malucha Wiesław Maj i Elżbieta Rosińska

Bielska-Białej. Maluchem na Złotych Łanach opiekuje się oddział Krajowego Towarzystwa Autyzmu. Maluch na osiedlu Karpackim jest doglądany przez Fundację Serca Dla Maluszka, w Straconce przez Fundację Pomaluj Nasz Świat,

a ten na osiedlu Słonecznym przez Fundację Pomaluj Mój Świat w kooperacji z firmą SUEZ. Dochód ze sprzedaży nakrętek fundacje przeznaczają na swoje cele statutowe.

Emilia Klejmont

ROZBUDOWA INTELIGENTNEGO SYSTEMU

ITS będzie działał na kolejnych arteriach komunikacyjnych w Bielsku-Białej. Zaplanowano rozbudowę Inteligentnego Systemu Transportowego na trasie o długości 11 km.

Została zawarta umowa na realizację projektu pod nazwą *Rozbudowa Inteligentnego Systemu Transportowego w Bielsku-Białej*. Inwestycja stanowi kontynuację zrealizowanego w latach 2014-2018 projektu *Rozwój zrównoważonego transportu miejskiego w Bielsku-Białej*. Przedsięwzięcie współfinansowane jest ze środków Unii Europejskiej w ramach Poddziałania 4.5.2 *Niskoemisyjny transport miejski oraz efektywne oświetlenie* – RIT Regionalnego Programu Operacyjnego Województwa Śląskiego na lata 2014-2020. Wartość projektu to 11.438.546,39 zł, dofinansowanie Europejskiego Funduszu Rozwoju Regionalnego wynosi 999.219,33 zł.

Przedmiotem projektu jest rozbudowa funkcjonalna i terytorialna istniejącego Inteligentnego Systemu Transportowego w Bielsku-Białej, co ma przyczynić się do usprawnienia ruchu zarówno transportu publicznego, jak i indywidualnego. Projekt obejmuje m.in. rozbudowę – systemu zarządzania ruchem

i podsystemu monitoringu wizyjnego na kolejnych skrzyżowaniach dróg, podsystemu dynamicznej informacji pasażerskiej – oraz budowę systemu dynamicznej informacji dla kierowców, w tym także informacji parkingowej oraz in-

formacji zmiennej treści. Dzięki realizacji tego projektu do systemu ITS w Bielsku-Białej włączone zostaną kolejne arterie komunikacyjne o długości 11 km, w tym w szczególności ciąg drogi wojewódzkiej nr 942, która rozpoczyna się

na węzle Bielsko-Biała–Wapienica na drodze ekspresowej S52, w granicach miasta biegnie ulicami: Międzyrzeczką, Cieszyńską, śródmiejską obwodnicą zachodnią oraz ul. Bystrzańską.

Głównym celem rozbudowy ITS jest zwiększenie atrakcyjności transportu publicznego względem transportu indywidualnego i wzrostu liczby osób korzystających z transportu publicznego, a tym samym zmniejszenia emisji zanieczyszczeń generowanych przez transport indywidualny.

Efektom realizacji przedsięwzięcia będzie również zwiększenie płynności i bezpieczeństwa ruchu w mieście oraz zwiększenie liczby osób korzystających z transportu publicznego – połączone ze skróceniem czasu przejazdu przez miasto autobusami publicznej komunikacji pasażerskiej.

Znaczącymi aspektami są też: poprawa stanu środowiska naturalnego poprzez ograniczenie zanieczyszczeń powietrza z sektora transportowego, dwutlenku węgla i hałasu, zwiększenie przepustowości dróg miejskich, szersze wykorzystanie bardziej efektywnego transportu publicznego oraz zmniejszenie liczby wypadków.



Centrum zarządzania systemem ITS

oprac. Jack

MIASTO



NA LIPNICKIEJ BĘDZIE SPOKOJNIEJ

Sporo się zmienia w centrum bielskiego Lipnika. Od kilku miesięcy Miejski Zarząd Dróg przebudowuje tam lokalną infrastrukturę drogową w celu przedłużenia ulicy Lipnickiej i połączenia jej z istniejącą siecią dróg. Przy okazji przebudowana zostanie pętla autobusowa w sąsiedztwie Domu Kultury w Lipniku.

Autobusy linii nr 13, 13w, 27, 35, 35L, 35S kończą bieg na starej pętli autobusowej, pod wiatą. Nastąpiła też zmiana lokalizacji przystanków autobusowych na pętli Lipnik Dolny. Dotychczasowe przystanki zostały czasowo przeniesione na starą pętlę, pod wiatę.

Trwa korekta łuków na pętli wzdłuż ulicy Polnej w centrum Lipnika. Przedsięwzięcie ułatwi kierowcom ciężkich pojazdów zawracanie przed wjazdem na ul. Lipnicką, gdzie obowiązuje zakaz wjazdu aut o tonażu powyżej 3,5 tony.

– Modyfikacja pętli autobusowej w rejonie Domu Kultury w Lipniku to wyjście naprzeciw postulatam tamtejszej rady osiedla, zgłaszającej problem łamania przepisów drogowych przez kierowców, tłumaczących się niemożnością wykonania manewru zawracania – informuje dyrektor Miejskiego Zarządu Dróg Wojciech Waluś.

Ze względu na zły stan techniczny, rozebrany i wymieniony na nowy będzie także znajdujący się w tym miejscu przepust drogowy. oprac. Jack

KAMIENICA POD ŻABAMI JEST PIĘKNA

Chwałą nas inni, to i my się chwalimy. Piękno wyremontowanej w ubiegłym roku kamienicy Pod Żabami w Bielsku-Białej zauważył właśnie portal WhiteMAD – internetowa wersja popularnego magazynu poświęconego modzie, architekturze i wzornictwu. Jego autorzy piszą o pasjonatach projektowania, najciekawszych budynkach i miejscach, które długo zostają w pamięci.

Pod adresem www.whitemad.pl w artykule zatytułowanym *Jest piękna! Kamienica Pod Żabami w Bielsku-Białej po remoncie* możemy właśnie przeczytać o sztandarowym bielskim zabytku.

To jedna z tych kamienic w mieście, które posiadają najbogatsze zdobienia. Przeprowadzony remont ukazał jej piękno. Kamienica pod Żabami zbudowana została około 1905 roku w stylu wiedeńskiej secesji. Budynek powstał dla Rudolfa Nahowskiego, który wewnątrz prowadził winiarnię. Kamienica stanowi dominantę dla wnętrza placu Wojska Polskiego. Budynek zaprojektował architekt Emanuel Rost junior.

Budynek ma trzy kondygnacje i charakterystyczną kwadratową wieżę narożną. Dachy wysokie pokryte są karpówką o dekoracyjnym układzie, który przywrócony został podczas prac remontowych. Ich uzupełnieniem są drewniane facjaty o bogatym detalu, dekoracyjne kominy i kute balustrady. Bogato zdobiona jest elewacja z licznymi rzeźbiarskimi elementami. Wzrok przyciągają zwłaszcza dekoracje sztukatorskie z przedstawieniami żab i chrząszczy. Właśnie stąd wzięła się potoczna nazwa kamienicy pod Żabami – pisze autor artykułu, redaktor naczelny magazynu whiteMAD i serwisu whitemad.pl Kamil Białas.

Materiał jest opatrzony wieloma zdjęciami kamienicy przed i po remoncie.

Przypomnijmy, że remont elewacji kamienicy Pod Żabami został przeprowadzony w ubiegłym roku. Prace wykonano na podstawie projektu opartego o badania stratygraficzne (warstw) oraz zachowaną ikonografię. Poza elewacją, remont przeszły także korytarz i klatka schodowa, wymieniona została również stolarka okienna w częściach wspólnych budynku. Efekty modernizacji są imponujące. Dotację na remont kamienicy w wysokości 400.000 zł przekazało miasto.

Kamienica Pod Żabami oraz Willa Teodora Sixta zostały zgłoszone do XXV edycji ogólnopolskiego konkursu Modernizacja Roku & Budowa XXI w., organizowanego przez Stowarzyszenie Ochrony Narodowego Dziedzictwa Materialnego. Wkrótce poznamy wyniki głosowania internautów.

Emilia Klejmont



AUTOBUSOWE ZMIANY

Kolejny etap zmian optymalizacyjnych sieci komunikacyjnej w Bielsku-Białej wprowadził 4 maja Wydział Komunikacji Urzędu Miejskiego.

Zlikwidowana została linia nr 36 oraz uruchomiona nowa linia pracownicza P3 relacji Warszawa Dworzec – Czechowice-Dziedzice Orzeszkowej, kursująca przez ulice – Wałową, Podwale oraz Michała Grażyńskiego.

Na trasie linii nr 19 uruchomiony został dodatkowy przystanek Konwojowa Marbet, na linii nr 13 oraz 13W – dodatkowe przystanki na trasie przejazdu: w kierunku Hałcnowa/Krzemionek – Grażyńskiego Mazańcowicka, Grażyńskiego Fiat II oraz Grażyńskiego Fiat I oraz w kierunku Lipnika: Grażyńskiego Fiat I, Grażyńskiego Fiat II, Grażyńskiego Mazańcowicka, Katowicka Skrzyżowanie, Katowicka Polmożbyt.

Zmiany spowodowały konieczność korekt w godzinach odjazdów autobusów. Kurs wyjazdowy autobusu linii nr 24 z zajezdni MZK do Wapienicy w soboty i niedziele został skierowany do przystanku Partyzantów Belos, a dalej odbywa się już zgodnie z dotychczasową trasą przejazdu.

Nowe rozkłady jazdy są dostępne w aplikacji OnTime oraz na stronie www.rozklady.bielsko.pl. oprac. Jack

BEZROBOCIE W BIELSKU-BIAŁEJ NADAL NISKIE

Bielsko-Biała znalazło się na siódmym miejscu w Polsce wśród największych miast i powiatów z najmniejszym bezrobociem – w zestawieniu przygotowanym przez portal tuwartomieszkac.pl na podstawie danych Głównego Urzędu Statystycznego za marzec 2021 roku.

GUS podał swe najnowsze (za marzec) dane o poziomie w bezrobocia w Polsce. Na podstawie tych danych stworzyliśmy listę tych powiatów i największych polskich miast (tzw. miast na prawach powiatu), w których bezrobocie jest najniższe i w których jest ono najwyższe. Powiatów w naszym kraju jest ponad 300, a miast na prawach powiatu – 66 – informuje portal tuwartomieszkac.pl w artykule *Bezrobocie w Polsce: gdzie najniższe i najwyższe*.

Według portalu, najniższą stopę bezrobocia w Polsce w marcu miały:

1. Katowice – 1,9 proc.
2. Kępno (wielkopolskie), Warszawa – 2,0 proc.
3. powiat poznański (gminy sąsiadujące z Poznaniem), Poznań – 2,2 proc.
4. powiat warszawski zachodni – 2,4 proc.
5. powiat wolsztyński (wielkopolskie), powiat wrocławski (gminy sąsiadujące z Wrocławiem) – 2,5 proc.
6. Sopot, Wrocław – 2,6 proc.
7. Bielsko-Biała, powiaty bieruńsko-łędziński (śląskie), kozienicki (mazowieckie) – 2,8 proc.
8. powiat nowotomyski (wielkopolskie) – 2,9 proc.
9. powiat kaliski i śremski (wielkopolskie) – 3,0 proc.
10. Krosno – 3,2 proc.

Natomiast najwyższe bezrobocie w Polsce mają powiaty – szydlowiecki (mazowieckie) – 24,4 proc., kętrzyński (warmińsko-mazurskie) – 19,7 proc. oraz braniewski (warmińsko-mazurskie) – 19,4 proc.

Według danych Głównego Urzędu Statystycznego, na koniec marca stopa bezrobocia w kraju wynosiła 6,4 proc. (spadek o 0,1 proc. w stosunku do lutego br.), w województwie śląskim 5,1 proc. (spadek o 0,1 proc.), zaś w powiecie bielskim 4,6 proc. (bez zmian w stosunku do lutego).

– W marcu 2021 r. w Powiatowym Urzędzie Pracy w Bielsku-Białej odnotowano wzrost w ewidencji liczby bezrobotnych o 48 osób w stosunku do lutego 2021 r. Zarejestrowano 663 osoby, to jest o 43 osoby więcej niż w miesiącu poprzednim, z czego 67,9 proc. stanowili bezrobotni powracający do rejestracji po raz kolejny. Wśród nowo zarejestrowanych 53,4 proc. to kobiety. Osoby, które jeszcze nigdy nie pracowały, stanowią 6,3 proc. z ogółu osób zarejestrowanych w marcu 2021 r. Zarejestrowano również 46 osób posiadających orzeczenie o stopniu niepełnosprawności. Z ogólnej liczby bezrobotnych prawo do zasiłku posiada 15,3 proc. osób – informuje dyrektor Powiatowego Urzędu Pracy w Bielsku-Białej Marek Hetnał.

Do bielskiego PUP w marcu zgłoszono 1.217 wolnych miejsc pracy, tj. o 209 więcej niż w lutym; 31 ofert dotyczyło osób niepełnosprawnych. Zgłoszono 1.047 wakatów w ramach ofert niesubsydiowanych oraz 170 miejsc pracy subsydiowanych. Jack



Z MYŚLĄ O ROWERZYSTACH

Do przebudowy ul. Pocztovej w Mikuszowicach Śląskich przygotowuje się Miejski Zarząd Dróg w Bielsku-Białej. Inwestycja jest planowana na lata 2021-2022.

Do 14 maja br. mieszkańcy mogą jeszcze zgłaszać sugestie i propozycje dotyczące zaproponowanych przez MZD rozwiązań.

Ul. Pocztovej znajduje się w rejonie Cygańskiego Lasu i stanowi jeden z dojazdów do bielskich Błoni, licznie odwiedzanych przez amatorów sportów rowerowych. Błonia są bowiem miejscem wyjazdu na trasy największego w tej części Polski kompleksu ścieżek rowerowych Enduro Trails. To tutaj znajdują się parkingi, restauracje i punkty serwisowe dla cyklistów.

I to właśnie z myślą o rowerzystach i sprostaniu ich potrzebom drogowcy rozważają wprowadzenie na ul. Pocztovej nowych rozwiązań. Koncepcja MZD zmierza do utworzenia kontraruchu na dotychczasowym odcinku jednokierunkowej ul. Pocztovej. To rozwiązanie pozwoli rowerzystom zjeżdżającym niejako pod prąd korzystać z ulicy w obu kierunkach. Jak twierdzą specjaliści – również projektujący drogi rowerowe – kontraruch to bezpieczne i sprawdzone rozwiązanie.

Kontraruch obowiązywałby pomiędzy skrzyżowaniem z ul. Czolgistów a zjazdem do Szkoły Podstawowej nr 25, przechodząc płynnie w kontrapas – wydzielony pas jezdni ulicy jednokierunkowej, przeznaczony dla rowerzystów jadących w kierunku przeciwnym do obowiązującego pozostałe pojazdy, aż do skrzyżowania z ul. Srebrną – na wysokości Szkoły Waldorfskiej. Dalej, aż do ul. Olszówki, ulica Pocztovej miałaby pozostać drogą dwukierunkową, gdzie ruch rowerowy odbywałby się na zasadach ogólnych.

Takie rozwiązanie, wraz z wprowadzonym niedawno pilotażem jednego kierunku na odcinku od Szkoły Waldorfskiej do Szkoły Podstawowej nr 25, uspokoiłoby ruch, poprawiając jednocześnie bez-

pieczeństwo dzieci uczęszczających do wymienionych szkół. Koncepcja jest więc odpowiedzią na prośby płynące z placówek oświatowych, jednak już teraz wiadomo, że dla części lokalnej społeczności proponowane rozwiązania – m.in. w zakresie zasadności wprowadzenia kontraruchu rowerowego, a także jednego kierunku na odcinku pilotażowym – wydają się zbyt daleko idące. Swoje uwagi i zastrzeżenia w tym temacie zgłosiła już Rada Osiedla Mikuszowice Śląskie.

Ponieważ jest jeszcze czas, pracownicy MZD oczekują na kolejne sugestie i propozycje w nieprzekraczalnym terminie do 14 maja br. Wszystkie ponownie będą poddane dyskusji, a końcowe wnioski zostaną przyjęte po ostatecznych ustaleniach Komisji Bezpieczeństwa Ruchu Drogowego.

oprac. ek



MIASTO

POZBĄDŹ SIĘ ELEKTROŚMIĘCI

Do 25 czerwca br. w Bielsku-Białej odbywa się zbiórka elektrośmieci. We wskazane dni elektrośmieci są odbierane w 32 miejscach na terenie miasta.

W miejscu zbiórki stanje specjalny samochód, w którym pracownicy firmy BIOSYSTEM S.A. – firmy przeprowadzającej zbiórkę na zlecenie Urzędu Miejskiego – przyjmują elektrośmieci. Podczas zbiórki mieszkańcy mogą pozbyć się odpadów, między innymi AGD – od dużych, jak lodówki, zamrażarki, zmywarki, kuchenki elektryczne, odkurzacze itp. po najdrobniejsze, takie jak suszarka do włosów, lampka biurkowa, grzałka elektryczna, toster czy lokówka; RTV – telewizory, tonery, radia, magnetofony, głośniki, telefony komórkowe, monitory, klawiatury komputerowe itp. i innych – np. kabli elektrycznych, ładowarek, baterii.

W wyznaczonych miejscach zbiórka odbywa się tylko we wskazanych godzinach podanych w harmonogramie.

Organizatorzy proszą o przywiezienie elektrośmieci w podanych godzinach i oddawanie ich kierowcy oznakowanego samochodu firmy BIOSYSTEM S.A.

Przy oddawaniu sprzętu należy dbać o bezpieczeństwo swoje i innych – mieć założone rękawiczki, maseczkę i zachowywać odstęp.

W związku z przypadkami przyjmowania przez osoby postronne (tzw. złomiarzy) elektrośmieci i rozbiieraniem ich na części, a później wyrzucaniem do środowiska niepotrzebnych elementów, np. obudów telewizorów, organizatorzy zbiórki proszą mieszkańców o odpowiedzialną postawę i dopilnowanie, aby oddawane elektrośmieci trafiły bezpośrednio do rąk pracownika firmy BIOSYSTEM S.A., który zapewni ich transport do instalacji odzysku zużytego sprzętu elektrycznego i elektronicznego.



Harmonogram zbiórek można znaleźć na stronie internetowej www.czystemiasto.bielsko-biala.pl w zakładce Aktualności.

W MAJU DODATKOWY ODBIÓR ZIELONYCH ODPADÓW



Będzie dodatkowy odbiór zielonych odpadów w maju w Bielsku-Białej. O kolejny termin prosili sami mieszkańcy. Wszystko przez niesprzyjającą pogodę, która w kwietniu nie pozwoliła na zebranie zielonych odpadów.

W terminie zgodnym z majowym harmonogramem odbioru odpadów komunalnych mieszkańcy mogą wystawić odpady zielone w dwóch dodatkowych, własnych workach. Więcej informacji na ten temat można uzyskać pod nr telefonu 33 4701262.

STACJA SERWISOWA POD SZYNDZIELNIĄ

29 kwietnia uruchomiona została kolejna stacja serwisowa dla rowerów iBOMBO w Bielsku-Białej. Stacja stanęła przy wejściu na rampę, którą rowerzyści wprowadzają swoje maszyny na peron Kolei Linowej Szyndzielnia, by następnie wywieźć je w górę.

Aby ułatwić życie cyklistom w deszczowe i wietrzne dni, stacja serwisową zamontowano pod daszkiem tuż przy ścianie budynku. Stacja powstała dzięki współpracy Lokalnej Organizacji Turystycznej Beskidy, Kolei Linowej Szyndzielnia i sklepu rowerowego Biker.

– Z naszej stacji korzystać będą mogli – oczywiście nieodpłatnie – wszyscy miłośnicy dwóch kółek w górskim wydaniu – informuje LOT Beskidy.

oprac. Jack



SPISZ SIĘ I WYGRAJ!

Od 1 kwietnia w Polsce trwa Narodowy Spis Powszechny Ludności i Mieszkań 2021. Obowiązkową metodą udziału w nim jest samospis internetowy na stronie spis.gov.pl. Można dzięki niemu wygrać atrakcyjne nagrody.

Dokonując spisu za pośrednictwem aplikacji do samospisu, należy wykazać wszystkie osoby, które 31 marca 2021 r. o godzinie 24.00 mieszkały pod danym adresem. Wszystkie dodane i prawidłowo spisane osoby są zwolnione z obowiązku samospisu. Oznacza to, że osoby te nie muszą samodzielnie logować się do aplikacji spisowej, aby dokonać samospisu.

Akcja spisowa potrwa do 30 września 2021 r.

Spisanie się za pośrednictwem strony spis.gov.pl daje możliwość wzięcia udziału w loterii i wygrania atrakcyjnych nagród. Uprawnia do tego unikatowy kod, który można pobrać podczas samospisu. Kod należy zgłosić na stronie loteria.spis.gov.pl.

Każdy zarejestrowany kod ma szansę na wygraną, ale im szybciej to zrobimy, tym lepiej. Osoby, które zgłoszą kod najpóźniej do 5 maja 2021 r., wezmą udział we wszystkich sześciu losowaniach nagród pierwszego stopnia (kart przedpłaconych o wartości 500 i 1000 zł) oraz w losowaniu finałowym nagrody głównej – jest nią samochód – które odbędzie się 14 lipca br.

Przyjmowanie zgłoszeń do loterii rozpoczęło się 22 kwietnia i potrwa do 7 lipca 2021 r.

Osoby, które nie mogą spisać się we własnym zakresie, mogą skorzystać z którejs z poniższych opcji:

- zadzwonić na infolinię 22 279 99 99 i spisać się przez telefon;
- odwiedzić najbliższy urząd gminy, gdzie przygotowano specjalne stanowiska do samospisu internetowego.

Z osobami, które nie spiszają się do 4 maja, telefonicznie skontaktuje się rachmistrz spisowy, dzwoniąc z numeru 22 828 88 88, aby przeprowadzić spis. Zgodnie z ustawą, nie można odmówić mu przekazania danych. Tożsamość rachmistrza spisowego można potwierdzić, dzwoniąc na infolinię spisową 22 279 99 99.

Udział w spisie to obowiązek ustawowy. Odmowa udziału w nim grozi karą grzywny na podstawie art. 57 ustawy o statystyce publicznej.

Nie obawiaj się o swoje dane. Są u nas bezpieczne, ponieważ chroni je tajemnica statystyczna. Dane jednostkowe zbierane i gromadzone w badaniach przeprowadzanych w ramach statystyki publicznej są poufne i podlegają szczególnej ochronie. Pracownicy statystyki publicznej są zobowiązani do przestrzegania tajemnicy statystycznej – uspokaja Główny Urząd Statystyczny.

Wszystkie informacje na temat spisu można znaleźć na stronie www.spis.gov.pl.

oprac. Jack

MIASTO



KREDOWE OBRAZY MIASTA

Na kostkach i płytach chodnikowych, na tablicach i kartonach – z wykorzystaniem kolorowej kredy, węgla itp. – powstawały prace na 4. konkurs plastyczny *Mural kredowy Bielsko-Biała miasto przemysłu*. Twórcy nawiązywali zarówno do tradycji przemysłowych obu miast, jak i do współczesnych bielskich murali, których co roku przybywa.

Dom Kultury w Olszówce rozstrzygnął zorganizowany już po raz czwarty konkurs plastyczny *Mural kredowy*, który w tym roku zorganizował pod hasłem *Bielsko-Biała miasto przemysłu* w ramach jubileuszu 70-lecia połączenia Bielska i Białej. W związku z pandemią finał konkursu musiał odbyć się on-line.

Jury wybrało i nagrodziło 15 prac w trzech kategoriach wiekowych – grupy przedszkolne i zerówka, klasy I-III oraz IV-VIII szkół podstawowych.

Wyniki oraz prezentacja wystawy laureatów jest dostępna na stronie Miejskiego Domu Kultury www.mdk.bielsko.pl/dkolszowka oraz na Facebooku DK w Olszówce. oprac. wag

Prace laureatów I miejsc:

1. Michała Prokopczyka,
2. Pawła Kozioła,
3. Anny Wszolek



O COŻ JEST PIĘKNIEJSZEGO NIŻ WYSOKIE DRZEWIA

22 kwietnia – w ramach obchodów Światowego Dnia Ziemi – w siedzibie Nadleśnictwa Bielsko uczniowie Zespołu Szkół Elektrycznych, Elektrycznych i Mechanicznych im. Jędrzeja Śniadeckiego odebrali nagrody książkowe za udział w konkursie fotograficznym o roli i znaczeniu drzew w przestrzeni miejskiej i środowisku *Drzewo w krajobrazie*.

Konkurs ogłoszono w październiku 2020 roku, w ramach obchodzonego 20 października Światowego Dnia Krajobrazu – pod hasłem *O coż jest piękniejszego niż wysokie drzewa*. Zadaniem uczestników było sfotografowanie drzewa wartego zachowania i ochrony w otoczeniu swojego miejsca zamieszkania. Należało zmierzyć obwód drzewa na wysokości 1,3 m i określić jego lokalizację za pomocą GPS-u lub Google Map. Uczniowie Mechanika informację na temat wieku opisywanych drzew uzyskali w Nadleśnictwie Bielsko.

– Ze względu na sytuację pandemiczną przesunęliśmy odbiór nagród na 22 kwietnia, kiedy to obchodzony jest Światowy Dzień Ziemi i zaplanowaliśmy tego dnia zajęcia terenowe w nadleśnictwie. Udało się tylko odebrać nagrody. Zajęcia terenowe znowu przełożyliśmy na później – z nadzieją, że w końcu się uda je zorganizować – mówi nauczycielka geografii w ZSEiM Grażyna Wątroba, prowadząca działania związane z promowaniem postaw ekologicznych wśród uczniów Mechanika. oprac. wag

SZPIK RATUJE ŻYCIE

Strażacy Komendy Miejskiej Państwowej Straży Pożarnej w Bielsku-Białej przyłączyli się do akcji *Zestaw na 5* i zachęcają do rejestracji w bazie potencjalnych dawców szpiku kostnego. Sami są gotowi oddać swoje komórki macierzyste i szpik kostny, aby uratować komuś życie.

Akcję organizuje Fundacja DKMS – międzynarodowa organizacja non-profit zajmująca się walką z nowotworami krwi i innymi choro-

bami układu krwiotwórczego. W Polsce co godzinę stawiana jest komuś diagnoza: nowotwór krwi, czyli białaczka. Im więcej osób będzie zarejestrowanych w bazie dawców szpiku kostnego, tym większa szansa dla osób chorych na białaczkę i inne choroby układu krwiotwórczego na znalezienie zgodnego genetycznie dawcy niespokrewnionego.

Ludzie zmagający się z białaczką czekają na swojego bliźniaka genetycznego, którym może być każdy z nas. Rejestrując się, zwiększasz szansę na uratowanie komuś życia.

– Strażacy pomagają nie tylko w czasie pożarów czy likwidacji skutków miejscowych zagrożeń. Włączanie się w akcje, dzięki którym mogą pomóc tym najbardziej potrzebującym, jest dla nich największą satysfakcją, zgodnie ze strażacką maksymą: Bogu na chwałę, ludziom na ratunek! – informuje oficer prasowy komendanta miejskiego PSP w Bielsku-Białej st. kpt. Patrycja Pokrzywa.

oprac. Jack



Uczniowie Mechanika z Izabelą Pigan i Grażyną Wątrobą

MŁODZIEŻ PISZE W CZASACH ZARAZY

Po raz 39. odbędzie się Przegląd Dziecięcej i Młodzieżowej Twórczości Literackiej Lipa pod patronatem prezydenta Bielska-Białej. Teksty na LIPE można nadsyłać do 4 czerwca br.

Życie kulturalne w czasach pandemii zostało sparaliżowane. Paraliż nie dotyczy jednak najmłodszej literatury – zapewniają twórcy przeglądu, przypominając, że Lipa to najstarszy konkurs literacki w Polsce – odbywa się nieprzerwanie od 1983 roku. Nie ma w nim gradacji nagród, za to teksty stu młodych ludzi pióra trafiają do antologii z najlepszymi utworami lipowymi.

Od początku konkurs organizuje Spółdzielnia Mieszkaniowa Złote Łany, którą od ok. 40 lat kieruje prezes Eugeniusz Cebra! To zapewne jedyny taki przykład zaangażowania spółdzielców w literacki rozwój młodych ludzi.

Laureatami Lipy byli m.in. prof. nauk biologicznych (swego czasu najmłodszy profesor w Polsce), poeta Janusz Bujnicki z Wadowic, aktorka Starego Teatru w Krakowie Ewa Kaim, autor książek o sztuce, tłumacz, prozaik Maurycy Kulak; dziennikarze Grzegorz Markowski (Szkoła Kontaktowa TVN) i Małgorzata Mrowiec (Dziennik Polski), prof. slawistyki UW, poeta Patrycjusz Pająk, dramaturg, reportażysta i prozaik Artur Pałyga, filmowiec, fotografik i artysta plastyk Sławomir Rumiak, prozaiczka, scenarzystka, scenografka i aktorka Edyta Duda-Olechowska; piosenkarka, pedagog i poetka Aneta Ryncarz (wszyscy z Bielska-Białej); poetka i prozaiczka, laureatka Nagrody Kościelskich Jolanta Stefko z Lipowej; autorka powieści, piosenkarka, bizneswoman Izabela Jagosz; poeta krakowski Mariusz Kusion, polonistka, prof. Uniwersytetu Pedagogicznego w Krakowie Katarzyna Wądołny-Tatar i wielu innych twórców.

Przegląd po raz 25. ma charakter ogólnopolski. W tym roku organizatorzy – ze względu na epidemię – dopuścili po raz drugi do przesyłania tekstów przy pomocy poczty elektronicznej. Zachęcają również do pisania o... zarazie. Wystąpili bowiem z takim oto apelem do uczestników konkursu.

Zdajemy sobie sprawę, że ze względu na ogłoszony w kraju stan epidemii Wasza twórczość literacka może być bardzo utrudniona. Z drugiej jednak strony – zmaganie z narastającymi uciążliwościami życia w domowej niewoli może stanowić źródło inspiracji. Pod pewnymi względami stan epidemii zaczyna bowiem przypominać stan wojenny, który był doświadczeniem życia na-



szego pokolenia. Waszym przeżyciem pokoleniowym jest teraz zaraza i wprowadzone przez władze restrykcje i nakaazy. Myślmy, że macie szansę, aby sprostać zarazie literacko: ujawnić codzienną tragedię, makabrę i groteskę. Z własnego doświadczenia wiemy, że dobrze w tym celu pisać dziennik. Można też szkicować własne czy cudze przypadki życiowe na bieżąco, aby później zrobić z nich wyczelowane perełki literackie – werystyczne, brutalne lub subtelne opowiadania, błyskotliwe nowele, poetycką prozę. W literackim zwalczaniu pandemii ważna jest szybkość, gdyż nawet wspiane realia i szczegóły po pewnym czasie odchodzą na zawsze w niepamięć. Ergo: zadbajcie o to, aby – jak mawiał Czesław Miłosz – spisać czyny i rozmowy. Bardzo serdecznie zapraszamy Was do piór i klawiatur. Dla najlepszych znajdzie się miejsce w lipowej antologii z setką najcenniejszych prac stu młodych artystów pióra. Wierzmy, że efekt będzie poruszający, co najmniej jak Orkanowy Pomór lub Dżuma Camusa – czytamy w apelu podpisanym przez organizatorkę Lipy – dyrektorkę Spółdzielczego Centrum Kultury Best SM Złote Łany – Irenę Edelman.

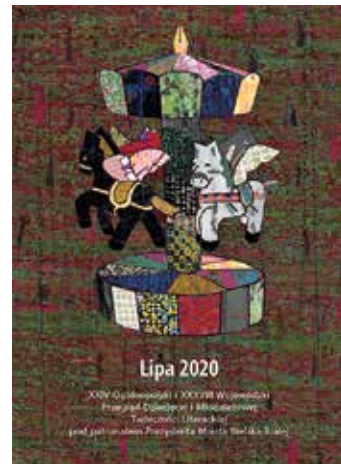
W przeglądzie mogą wziąć udział uczniowie szkół podstawowych i średnich, ale po raz pierwszy dopuszcza się do udziału w nim dorosłych, szczególnie byłych lipowiczów (ma to związek z przyszłorocznym jubileuszem 40-lecia LIPY). Będą oni sklasyfikowani w osobnej kategorii.

Prace literackie można wysyłać pocztą do Spółdzielczego Centrum Kul-

tury Best przy Spółdzielni Mieszkaniowej Złote Łany, 43-300 Bielsko-Biała, ul. Jutrzenki 22, umieszczając na kopercie dopisek Lipa'2021.

Utworki należy opatrzyć słownym godłem (pseudonimem); to samo godło należy wpisać do karty zgłoszenia, która jest jedyną informacją o autorze. Do utworu pełnoletni uczestnicy dołączają zgodę na udział w konkursie oraz przetwarzanie i publikację ich danych osobowych. W przypadku osób niepełnoletnich zgodę wyrażają ich rodzice – opiekunowie prawni. Regulamin, karta zgłoszenia z załącznikami oraz dodatkowe informacje dostępne są na stronie www.sckbest.pl.

Utworki wraz z załącznikami można również przesyłać pocztą elektroniczną na adres: lipa@sm-zlotelany.pl – tam też można kierować pytania. Termin nadsyłania prac wraz z kartami uczestnika upływa 4 czerwca 2021 r.



Tematyka i rodzaj literacki utworów są dowolne. Liczba prac jest ograniczona do sześciu tekstów. Objętość utworów prozatorskich lub dramatycznych to maksimum 5 stron znormalizowanego maszynopisu (9000 znaków). Warunkiem udziału jest nadesłanie samodzielnie napisanych utworów (nigdzie wcześniej niepublikowanych) w trzech egzemplarzach (pisanych na komputerze).

Jury pod kierunkiem Tomasza Jastruna wybierze 100 prac 100 najlepszych autorów, które będą opublikowane w lipowej antologii. Lista finalistów zostanie ogłoszona na stronie www.sckbest.pl do 3 września 2021 r. Wręczenie nagród i warsztaty prowadzone przez jurorów odbędą się 23 października 2021 r.

A zatem młodzi literaci – do piór i klawiatur! Może lipowa antologia stanowić będzie w tym roku szeroką literacką panoramę czasów zarazy widzianych oczyma młodych Polaków? r

DOTACJA NA BRYCZKĘ CZY BALON

Przedsiębiorcy z branży turystycznej mogą składać wnioski o dofinansowanie w konkursie *Inwestycje w sektorze małych i średnich przedsiębiorstw*. Nabór wniosków potrwa do 18 maja.

Maksymalna kwota dofinansowania wynosi 500 tys. zł, minimalna 50 tys. zł, zakres pomocy sięga 85 proc. kosztów kwalifikowanych. Poza standardowymi inwestycjami dotyczącymi zakupu urządzeń czy prac budowlanych można wnioskować o do-

finansowanie specjalistycznych środków transportu, uzupełniających ofertę turystyczną, jak np. hulajnogi i rowery (także elektryczne), kajaki, rowery wodne, łodzie żaglowe, bryczki, sanie, a nawet balony, parolotnie czy szybowce. Bonusem jest możliwość promocji nowych usług. Wnioski mogą składać wyłącznie mikro- i małe przedsiębiorstwa prowadzące działalność gospodarczą związaną z projektem na terenie woj. śląskiego. Więcej na www.scp-slask.pl. oprac. Jack

RATUSZ OGŁASZA

PLANY MIEJSCOWE

Na podstawie art. 17 pkt 1 ustawy z 27 marca 2003 r. o planowaniu i zagospodarowaniu przestrzennym, art. 39 ust. 1 pkt 1 i pkt 3 ustawy z 3 października 2008 r. o udostępnianiu informacji o środowisku i jego ochronie, udziale społeczeństwa w ochronie środowiska oraz o ocenach oddziaływania na środowisko, zawiadamiam o podjęciu przez Radę Miejską w Bielsku-Białej uchwały Nr XXXI/747/2021 z 22 kwietnia 2021 r. w sprawie przystąpienia do sporządzenia miejscowego planu zagospodarowania przestrzennego dla obszaru położonego pomiędzy ul. Olszówka a potokiem Olszówka, w rejonie skrzyżowania z ul. Bystrzańską. Zainteresowani mogą zgłaszać wnioski do wyżej wymienionego planu. Wnioski należy składać do Prezydenta Miasta Bielska-Białej na piśmie (pocztą lub na dziennik podawczy Urzędu Miejskiego) lub za pomocą środków komunikacji elektronicznej, w tym poczty elektronicznej na adres: kaminski.sekretariat@um.bielsko.pl, w nieprzekraczalnym terminie do 28 maja 2021 r. Wniosek powinien zawierać nazwisko, imię, nazwę i adres wnioskodawcy, przedmiot wniosku oraz oznaczenie nieruchomości, której dotyczy. □

PRZETARGI

Prezydent Bielska-Białej ogłasza pierwsze przetargi ustne nieograniczone na oddanie w dzierżawę na czas nieoznaczony części nieruchomości niezabudowanej gminnej przy ul. Bukowej ozn. jako dz. 572/120 obj. Kw BB1B/00061730/8 obręb Aleksandrowice będącej własnością gminy Bielsko-Biala. przeznaczenie: tereny rekreacyjne

1. oznaczenie: część dz. 572/120 ozn. A, powierzchnia: 255 m² cena wyw. czynszu dzierżawnego: 255,00 zł rocznie + 23 proc. VAT, wadium: 51,00 zł
2. oznaczenie: część dz. 572/120 ozn. nr B, pow.: 255 m² cena wyw. czynszu dzierżawnego: 255,00 zł rocznie + 23 proc. VAT, wadium: 50,00 zł
3. oznaczenie: część dz. 572/120 ozn. C, powierzchnia: 255 m² cena wyw. czynszu dzierżawnego: 255,00 zł rocznie + 23 proc. VAT, wadium: 49,00 zł
4. oznaczenie: część dz. 572/120 ozn. D, powierzchnia: 175 m² cena wyw. czynszu dzierżawnego: 175,00 zł rocznie + 23 proc. VAT, wadium: 35,00 zł
5. oznaczenie: część dz. 572/120 ozn. E, powierzchnia: 120 m² cena wyw. czynszu dzierżawnego: 1205,00 zł rocznie + 23 proc. VAT, wadium: 24,00 zł

Działki położone są w terenie, dla którego obowiązuje miejscowy plan zagospodarowania przestrzennego – jednostka 2-37 ZP, ZI, tj. zieleni parkowa, zieleni izolacyjna. Położone są w kompleksie ogródków rekreacyjnych, są wolne od obciążeń i nie są przedmiotem zobowiązań.

Przetargi odbędą się w sali nr 208 (II piętro) Urzędu Miejskiego, pl. Ratuszowy 5:

- 24 maja 2021 r. o godz. 10.00 na dzierżawę części A, o godz. 10.40 na dzierżawę części B, o godz. 11.20 na dzierżawę części C. Wadium należy wpłacić nie później niż do 18 maja 2021 r.
- 26 maja 2021 r. w sali nr 208 o godz. 10.00 na dzierżawę części D, o godz. 10.40 na dzierżawę części E. Wadium należy wpłacić nie później niż do 20 maja 2021 r.

Minimalna wysokość postąpienia wynosi 10,00 zł. Uczestnicy przetargu zgłaszają ustnie kolejne postąpienia ceny wywoławczej, dopóki mimo trzykrotnego wywołania nie ma dalszych postąpień. Przetarg jest ważny bez względu na liczbę uczestników przetargu, jeżeli przynajmniej jeden uczestnik zaofiarował co naj-

mniej jedno postąpienie powyżej ceny wywoławczej. Umowa dzierżawy nieruchomości powinna być zawarta w terminie do 1 miesiąca od daty rozstrzygnięcia przetargu. Dzierżawca zobowiązany jest do ponoszenia wszelkich opłat związanych z wydzierżawieniem nieruchomości, w tym podatku od nieruchomości. Czynniki dzierżawy płatny będzie do 31 marca każdego roku kalendarzowego trwania umowy na konto: Urząd Miejski w Bielsku-Białej Wydział Dochodów Budżetowych 25 1240 6960 2735 0222 2222 2222 Pekao S.A. Oddział w Bielsku-Białej. Wysokość czynszu może ulegać corocznym zmianom wg stawki określonej przez prezydenta miasta. Projekt umowy dzierżawy dostępny w Biuletynie Informacji Publicznej www.bip.um.bielsko.pl.

Prezydent Bielska-Białej ogłasza pierwszy przetarg ustny nieograniczony na sprzedaż nieruchomości gminnej zabudowanej garażem przy ul. Stefanii Sempołowskiej, obręb Lipnik.

ozn.: dz. 41/10, KW BB1B/00061046/6, powierzchnia: 30 m² cena wyw.: 35.000,00 zł, wadium: 3.500,00 zł

Sprzedaż ww. zabudowanej nieruchomości podlega zwolnieniu z podatku od towarów i usług.

Działka 41/10 w całości zabudowana jest budynkiem garażowym o pow. użytkowej 24 m², usytuowanym w ciągu garaży murowanych. Teren otaczający garaż (dz. 41/13) stanowi własność prywatną i jest oddzielony od ul. Stefanii Sempołowskiej ogrodzeniem. Dojazd do garażu na dz. 41/10 gwarantuje prawo gruntowe obciążające dz. 41/13, polegające na prawie przejazdu i przechodu o pow. 61 m², tj. pasem o szerokości 3 m od ul. Stefanii Sempołowskiej, wzdłuż północnej granicy dz. 41/13 na odcinku 15 m, a następnie pasem o szerokości 4 m w kierunku południowym, do północnej granicy dz. 41/10.

Brak planu, w SUIKZP – jednostka MNU (zabudowy mieszkaniowo-usługowej). Nieruchomość jest wolna od obciążeń i nie jest przedmiotem zobowiązań. Nieruchomość można obejrzeć 11 maja w godz. 10:00–10:30 oraz 27 maja w godz. 13:00–13:30. Przetarg odbędzie się 8 czerwca 2021 r. o godz. 10.00 w sali nr 208 (II piętro) Urzędu Miejskiego przy pl. Ratuszowym 5. Wadium należy wpłacić nie później niż do 2 czerwca 2021 r. Wylicytowaną kwotę za nieruchomość należy uiścić w całości przed zawarciem umowy sprzedaży nieruchomości. Koszty zawarcia umowy notarialnej ponosi nabywca.

Wadium do przetargów wpłaca się przelewem na konto: Urząd Miejski w Bielsku-Białej Wydział Finansowo-Księgowy 25 1240 4142 1111 0000 4822 9638 Pekao S.A. Oddział w Bielsku-Białej. Potwierdzeniem wpłaty wadium jest wpływ pieniędzy na konto Urzędu w wyżej podanym terminie. Wadium zwraca się w terminie do 3 dni od daty przetargu, a wpłacone przez uczestnika, który przetarg wygrał zalicza się na poczet czynszu dzierżawnego /ceny nabycia nieruchomości nieruchomości. Wadium ulega przepadkowi w razie uchylecia się uczestnika, który przetarg wygrał od zawarcia umowy dzierżawy/sprzedaży.

Blizsze informacje można uzyskać w Biurze Obsługi Interesanta UM przy pl. Ratuszowym 6, parter, stanowisko nr 4, tel. 33 4971806 lub w Wydziale Nieruchomości przy pl. Ratuszowym 5, II piętro, pok. 213, tel. 33 4701224) oraz w Biuletynie Informacji Publicznej UM www.bip.um.bielsko.pl. Prezydent miasta może odwołać ogłoszone przetargi z ważnych powodów. □

ZBYCIE

Na podstawie art. 13 ust. 1, art. 15 ust. 1, art. 35 ust. 1 i 2, art. 37 ust. 2 pkt 4 ustawy z 21 sierpnia 1997 r. o gospodarce nieruchomościami (tekst jedn. Dz. U. z 2020 r. poz. 1990 ze zm.) podaję

do publicznej wiadomości informację o nieruchomości gminnej, przeznaczonej zgodnie z uchwałą RM nr XXXI/740/2021 z 22 kwietnia 2021 r. do zbycia w drodze zamiany.

położenie: ul. Czesława Tańskiego, obręb Aleksandrowice oznaczenie: dz. 259/173, dz. 259/174, KW BB1B/00061730/8 powierzchnia: 502 m², 7500 m²

jednostka w planie zagosp.: plan nie obowiązuje, zgodnie z SUIKZP – jednostka MN – tereny zabudowy mieszkaniowej jednorodzinnej

cena brutto: łącznie: 1.721.300,00 zł

cena obowiązuje do 11 czerwca 2021 r.

Podana cena nieruchomości podlega zwolnieniu z podatku VAT. Nieruchomość składa się z działek nr 259/173 i 259/174 zabudowanych odpowiednio: budynkiem usługowym (myjnią samochodową) oraz budowlą (parkingiem), znajduje się w obszarze, na którym nie obowiązuje miejscowy plan zagospodarowania przestrzennego.

Byli właściciele lub ich spadkobiercy mają pierwszeństwo w nabyciu ww. nieruchomości za podaną wyżej cenę, jeżeli stosownie do przepisów ww. ustawy wnioski o nabycie, w terminie 42 dni od daty wywieszenia niniejszego wykazu. Byli właściciele lub ich spadkobiercy, w przypadku skorzystania z przysługującego im prawa, będą zobowiązani do zwrotu kosztów poniesionych przez gminę związanych z przygotowaniem nieruchomości do zbycia. Szczegółowych informacji udziela Biuro Obsługi Interesanta UM, pl. Ratuszowy 6, parter, stanowisko 4, tel. 33 497106 . □

SPRZEDAŻ

Na podstawie art. 11, art. 13, art. 28 ust. 1 i 2, art. 35 ust. 1 i 2, art. 37 ust. 2 pkt 6 ustawy z 21 sierpnia 1997 r. o gospodarce nieruchomościami (tekst jedn. Dz. U. z 2020 r., poz. 1990 ze zm.) podaję do publicznej wiadomości wykaz nieruchomości gminnych, położonych w Bielsku-Białej, przeznaczonych zgodnie z zarządzeniami prezydenta miasta w drodze bezprzetargowej

1. nr ON.0050.1514.2020.NR z 14 grudnia 2020 r.

położenie: ul. Władysława Broniewskiego, obręb Lipnik oznaczenie: dz. 227/2, KW BB1B/00048221/0

powierzchnia: 193 m²

przeznaczenie: uzupełnienie sąsiedniej dz. 227/8, dz. 228/2, dz. 227/14, dz. 228/5, dz. 6046 o łącznej pow. 1930 m²

cena nieruchomości netto: 90.710,00 zł

cena obowiązuje do 26 maja 2021 br.

Działka 227/2 położona jest w terenie, dla którego brak jest obowiązującego miejscowego planu zagospodarowania przestrzennego; nie jest również sporządzany projekt planu. Zgodnie ze SUIKZP (przyjętym uchwałą Rady Miejskiej Nr XIX/487/2012 z 29 maja 2012 r. ze zmianami) obszar S (śródmieście). Nieruchomość znajduje się w układzie urbanistycznym oznaczonym symbolem A-479/87. Ww. działka została objęta decyzją o warunkach zabudowy z 5 maja 2020 r. nr UA.6730.129.2019.EPA-UR – łącznie z nieruchomością przyległą. Jest to pas obecnie zieleni – o długości ok. 44 m i zmiennej szerokości: od ok. 6 m do ok. 3 m. Niewielka zachodnia część zajęta jest przez fragment chodnika i zjazdu z ul. Broniewskiego na dz. 228/2. Nieruchomość nie może zostać zagospodarowana jako samodzielna nieruchomość z uwagi na niewielką szerokość. Działka jest niezbędna do zapewnienia prawidłowego funkcjonowania nieruchomości: dz. 227/8, dz. 228/2, dz. 227/14, dz. 228/5, dz. 6046.

2. nr ON.0050.1515.2020.NR z 14 grudnia 2020 r.

położenie: ul. Ignacego Jana Paderewskiego, obręb Biała Miasto

RATUSZ OGŁASZA

oznaczenie: dz. 916/8, KW BB1B/00062872/2
powierzchnia: 191 m²

przeznaczenie: uzupełnienie sąsiedniej dz. 888 o pow. 876 m²
cena nieruchomości netto: 90.500,00 zł

cena obowiązuje do 26 maja 2021 br.

Obowiązuje miejscowy plan zagospodarowania przestrzennego przyjęty uchwałą RM nr L/1182/2009 z 22 grudnia 2009 r., (publ. Dz.Urz. Woj. Śl. Nr 31 poz. 445 z 23 lutego 2010 r.) – w jednostce 125_U-05 (teren zabudowy usługowej), w obrębie układu urbanistycznego wpisanego do rejestru zabytków pod pozycją A-479/87. Jest to teren o nieregularnym kształcie, graniczący ze wschodnią granicą dz. 888. Dz. 916/8 częściowo zagospodarowana jest jako skwer, częściowo służy jako dojazd do północnej części budynku na usytuowanego na dz. 888. Nieruchomość nie może zostać zagospodarowana jako samodzielna nieruchomość z uwagi na nieregularny kształt, niewielką szerokość oraz przebiegające przez jej teren sieci uzbrojenia. Działka jest niezbędna do zapewnienia prawidłowego funkcjonowania budynku na dz. 888.

3. nr ON.0050.1571.2021.NR z 7 stycznia 2021 r.

położenie: **ul. Romana Dmowskiego**, obręb Białe Miasto

oznaczenie: dz. 257/7, KW BB1B/00067245/3

powierzchnia: 53 m²

przeznaczenie: uzupełnienie nieruchomości sąsiedniej – dz. 257/1 o pow. 252 m²

cena nieruchomości netto: 31.800,00 zł

cena obowiązuje do 26 maja 2021 br.

Obowiązuje miejscowy plan zagospodarowania przestrzennego przyjęty uchwałą RM nr L/1182/2009 z 22 grudnia 2009 r., (publ. Dz.Urz. Woj. Śl. Nr 31 poz. 445 z 23 lutego 2010 r.) – w jednostce 125_U-02 (teren zabudowy usługowej), w strefie ścisłej ochrony konserwatorskiej, w obszarze urbanistycznym wpisanym do rejestru zabytków pod nr A-479/87. Jest to niezagospodarowany teren zielony w kształcie odwróconej litery L, przylegający do placu na zapleczu kamienicy przy ul. Romana Dmowskiego nr 12). Nieruchomość nie może zostać zagospodarowana jako samodzielna nieruchomość z uwagi na nieregularny kształt i niewielkie rozmiary.

Cena trzech powyższych nieruchomości podlega opodatkowaniu podatkiem VAT w wys. obowiązującej na dzień sprzedaży.

4. nr ON.0050.1437.2020.NR z 28 października 2020 r.

położenie: **ul. Południowa**, obręb Lipnik

oznaczenie: dz. 3936/15, KW BB1B/00056424/2

powierzchnia: 152 m²

przeznaczenie: uzupełnienie nieruchomości sąsiedniej – dz. 3936/3 o pow. 1248 m²

cena nieruchomości: 45.000,00 zł

cena obowiązuje do 1 czerwca 2021 br.

Brak planu i projektu planu oraz decyzji o warunkach zabudowy. Zgodnie ze SUIKZP obszar MN (zabudowa mieszkaniowa jednorodzinna). Jest to pas zieleni – o długości ok. 30 m i szerokości: od ok. 5 m, wewnątrz ogrodzenia nieruchomości powiększanej. Nieruchomość nie może zostać zagospodarowana jako samodzielna nieruchomość z uwagi na niewielką szerokość.

Sprzedaż nieruchomości jest zwolniona od podatku VAT.

Na podstawie art. 11, art. 13, art. 28 ust. 1 i 2, art. 35 ust. 1 i 2, art. 37 ust. 2 pkt 6 ustawy z 21 sierpnia 1997 r. o gospodarce nieruchomościami (tekst jedn. Dz. U. z 2020 r., poz. 1990 ze zm.) podaję do publicznej wiadomości informację o nieruchomości gminnej przeznaczonej zgodnie z zarządzeniami: nr ON.0050.1655.2021.NR, nr ON.0050.1654.2021.NR oraz nr ON.0050.1653.2021.NR prezydenta miasta z 8 lutego 2021 r. do sprzedaży w drodze bezprzetargowej, z przeznaczeniem na po-

prawienie warunków zagospodarowania nieruchomości przyległych.

położenie: **rejon ulic Sosnowej oraz Olszowej**, obręb Aleksandrowice, KW BB1B/00061730/8

a) oznaczenie: dz. 379/205, powierzchnia: 307 m², nieruchomość uzupełniana: dz. 379/49, powierzchnia: 580 m²
cena: 76.750,00 zł

b) dz. 379/206, powierzchnia: 130 m², nieruchomość uzupełniana: dz. 379/57, powierzchnia: 437 m²
cena: 32.500,00 zł

c) dz. 379/207, powierzchnia: 197 m², nieruchomość uzupełniana: dz. 379/59, powierzchnia: 655 m²
cena nieruchomości: 49.250,00 zł
ceny obowiązują do 1 czerwca 2021 r.

Działki położone są w obszarze, dla którego nie obowiązuje miejscowy plan zagospodarowania przestrzennego. Dla ww. działek nie wydano także decyzji o warunkach zabudowy. Zgodnie z SUIKZP obszar MN, tj. zabudowy mieszkaniowej jednorodzinnej. Działki stanowią wąskie pasy gruntu, przylegające od strony zachodniej do nieruchomości uzupełnianych ozn. jako działki 379/49 i 379/57 oraz od strony wschodniej do nieruchomości ozn. jako działka 379/59. Ww. zbycia planuje się w celu regulacji terenowo-prawnej.

Sprzedaż zwolniona z opodatkowania podatkiem VAT.

Na podstawie art. 11, art. 13, art. 28 ust. 1 i 2, art. 35 ust. 1 i 2, art. 37 ust. 1, art. 38 ust. 1 oraz art. 40 ust. 1 pkt 3 ustawy z 21 sierpnia 1997 r. o gospodarce nieruchomościami (t. j. Dz. U. z 2020 r., poz. 1990 ze zm.) podaję do publicznej wiadomości wykaz nieruchomości gminnej, położonej w Bielsku-Białej przy ul. Rudawka, przeznaczonej zgodnie z uchwałą nr XXVIII/668/2021 Rady Miejskiej w Bielsku-Białej z 28 stycznia 2021 r. oraz zarządzeniem nr ON.0050.1702.2021.NR prezydenta miasta z 17 lutego 2020 r. w drodze przetargu pisemnego nieograniczonego.

położenie: **ul. Rudawka**, obręb Stare Bielsko

oznaczenie: dz. 1857/9 KW BB1B/00000861/0

powierzchnia: 9.199 m²

cena netto: 2.300.000,00 zł

cena obowiązuje do 1 czerwca 2021 br.

Działka położona jest w terenie, dla którego obowiązuje miejscowy plan zagospodarowania przestrzennego, przyjęty uchwałą Rady Miejskiej nr XXXVI/1169/2004 z 16 listopada 2004 r. (plan nr 51), zmienioną uchwałą Nr XXVI/497/2017 z 28 lutego 2017 r. (plan nr 190). Zgodnie z planem działka 1857/9 położona jest w trzech jednostkach planu (P,U-05, P,U-04 i ZL,Z-15). Jej centralna część (około 30%) stanowi teren zieleni nieurządzonej oraz lasu natomiast część północna i południowa przeznaczona pod produkcję o wysokim poziomie technologicznym, wyspecjalizowana, parki technologiczne dla ośrodków badawczo-rozwojowych, usługi komercyjne w tym hurtownie, handel w obiektach o pow. mniejszej niż 2000 m², centra magazynowo-dystrybucyjne, składy, parkingi. Dla obszaru, na którym znajduje się przedmiotowa działka przystąpiono do zmiany miejscowego planu zagospodarowania przestrzennego. Projekt planu przewiduje przeznaczenie działki w całości pod zabudowę produkcyjną, składy, magazyny i zabudowę usługową. Obsługa komunikacyjna możliwa jest poprzez zjazd publiczny, którego warunki lokalizacyjne i parametry geometryczne określone są w rozporządzeniu Ministra Transportu i Gospodarki Morskiej z 2 marca 1999 r. Inwestor zobowiązany jest do odrębnego uzgodnienia z zarządcą drogi możliwości i warunków obsługi komunikacyjnej planowanej inwestycji.

Działka 1857/9 obciążona jest ograniczonymi prawami rzeczowymi,

tj. służebnością gruntową polegającą na prawie posadowienia na działce przyłącza ciśnieniowej kanalizacji sanitarnej oraz posadowienia studzienki kanalizacyjnej o średnicy dn 1200 mm, z możliwością wejścia w teren celem dokonywania przeglądów przyłącza, konserwacji, remontów, modernizacji, usuwania awarii bądź dokonywania czynności służących ogólnemu utrzymaniu przyłącza we właściwym stanie, szlakiem biegnącym wzdłuż północnej granicy działki – na rzecz każdorazowych właścicieli działek 1710/7 i 1710/8 (przed podziałem 1710/6) – oraz nieograniczona w czasie służebność przesyłu polegająca na prawie budowy, przeprowadzenia i przebiegu przez dz. 1857/9 sieci gazowej o średnicy 160 PE RC SDR 11 średniego ciśnienia (ciśnienie min. 100 kpa, ciśnienie maks. 350 kpa) o łącznej długości 171 m, ze strefą kontrolowaną o szerokości wynoszącej 1 m, której os podłużna pokrywa się z osią podłużną sieci gazowej (powierzchnia strefy – 171 m²) oraz prawie wejścia w teren celem dokonywania przeglądów, konserwacji, remontów, modernizacji, usuwania awarii bądź dokonywania czynności służących ogólnemu utrzymaniu sieci we właściwym stanie, szlakiem biegnącym wzdłuż północnej granicy tej działki. Przez działkę przebiega uzbrojenie terenu w postaci: sieci teletechnicznej, sieci energetycznych kablowych średniego i niskiego napięcia oraz napowietrzna sieć niskiego napięcia, a także sieć wodociągowa. Z uwagi na powyższe zastrzega się całodobowy dostęp do sieci i urządzeń odpowiednim służbom dysponentów sieci, w przypadku konieczności usuwania awarii i konserwacji. Na terenie gdzie przebiegają linie sieci nie wolno wznosić żadnych obiektów stałych, sadzić drzew i krzewów. Nieruchomość licznice porośnięta drzewami i krzewami. Cena nieruchomości zawiera wartość składnika roślinnego w postaci 15 sztuk dębu i 4 sztuki buka, pozostały składnik roślinny nie przedstawia wartości. Na działce znajdują się pozostałości po fundamentach betonowych. Cena podlega opodatkowaniu podatkiem VAT 23 proc.

Na podstawie art. 13, art. 28 ust. 1, art. 34 ust. 1 pkt 3, art. 35 ust. 1 i 2 ustawy z 21 sierpnia 1997 r. o gospodarce nieruchomościami (t. j. Dz. U. z 2020 r. poz. 1990 ze zm.) podaję do publicznej wiadomości informację o nieruchomości stanowiącej własność Gminy Bielsko-Biala, przeznaczonej do sprzedaży I – w drodze bezprzetargowej na rzecz najemców ze względu na przysługujące im prawo pierwszeństwa nabycia lokalu i udziału w gruncie, zgodnie z zarządzeniami prezydenta miasta nr ON.0050.1143.2020.NR z 15 czerwca 2020 r.

położenie: **ul. Andrzeja Frycza Modrzewskiego 26**, lokal mieszkalny nr 1, obręb Górne Przedmieście
ozn.: 97/1000 części w dz.1274, 46/1, KW BB1B/00058356/8
powierzchnia: 66,91 m²

jednostka w planie zagosp.: U, MW – 23, teren zabudowy usługowo-mieszkaniowej

cena lokalu: 351.325,00 zł, cena udziału w gruncie: 33.876,00 zł
cena obowiązuje do 27 maja 2021 r.

Lokal zostanie sprzedany na rzecz najemcy wraz z udziałem w gruncie z zastosowaniem beneficjaty 70 proc. ceny zgodnie z uchwałą nr XL/794/2018 Rady Miejskiej z 17 kwietnia 2018 r.

Byli właściciele lub ich spadkobiercy mają pierwszeństwo w nabyciu ww. nieruchomości za podane wyżej ceny, jeżeli stosownie do przepisów ww. ustawy złożą wnioski w terminie 6 tygodni od daty wywieszenia niniejszego wykazu. Byli właściciele lub ich spadkobiercy, w przypadku skorzystania z przysługującego im prawa, będą zobowiązani do zwrotu kosztów poniesionych przez gminę związanych z przygotowaniem nieruchomości do zbycia. Szczegółowych informacji udziela Biuro Obsługi Interesanta UM, pl. Ratuszowy 6, stanowisko nr 4. □

NOWOTWÓR NIE POCZEKA

Choroby nowotworowe są drugą przyczyną zgonów u kobiet, zaraz po chorobach układu krążenia. Profilaktyka może zapobiec co drugiemu nowotworowi lub pozwolić na jego wykrycie w jak najwcześniejszym etapie i umożliwić całkowite wyleczenie.

Najczęstszym nowotworem kobiecym jest rak piersi (23 proc. zachorowań), na drugim miejscu jest rak szyjki macicy. Wśród nowotworów narządów rodnych następujące w kolejności są rak trzonu macicy i rak jajnika.

Rak szyjki macicy jako jedyny posiada możliwość profilaktyki pierwotnej w postaci szczepionek przeciwko wirusowi brodawczaka ludzkiego (HPV), który wywołuje zakażenie będące główną przyczyną uruchomienia procesu nowotworzenia. Profilaktyka polega na wdrożeniu zachowań prozdrowotnych, których podstawą jest uniknięcie zakażenia wirusem HPV oraz walka z następstwami zakażenia. Jest ona realizowana przez program badań przesiewowych, którego celem jest wykrycie stanów przedrakowych i wczesnych postaci raka za pomocą badania cytologicznego. Badanie cytologiczne jest całkowicie bezbolesne, przeprowadza się je w trakcie badania ginekologicznego. Powinno być wykonywane co roku, a co 3 lata można skorzystać z badania cytologicznego refundowanego przez NFZ.

Zakażenie wirusem brodawczaka ludzkiego jest najczęstszym zakażeniem przenoszonym drogą płciową. Znanych jest około 200 typów tego wirusa. Na szczęście około 80 proc. zakażeń ulega samowyleczeniu, niestety 20 proc. zakażeń przechodzi w stan przewlekły i ten moment jest uważany za początek procesu nowotworowego. Obecność zakażenia szyjki HPV wykrywa się w badaniu cytologicznym, ale jest też możliwe za pomocą testów DNA HPV.

Na rozwój nowotworu szyjki macicy najbardziej narażone są kobiety, które wcześniej rozpoczęły współżycie, często zmieniające partnerów, wieloródki, palące papierosy, o niskim statusie socjoekonomicznym oraz pacjentki o obniżonej odporności.

Co roku w Polsce wykrywa się około 4 tysięcy nowych zachorowań. Prawie połowa kobiet umiera z powodu rozpoznania zbyt zaawansowanych zmian. Warto zaznaczyć, że wcześniej wykryty rak szyjki jest obecnie w 100 procentach wyleczalny. W Polsce najczęściej chorują kobiety w przedziale wiekowym 45-59 lat, ale w ostatnich latach gwałtownie wzrasta liczba zachorowań w przedziale wiekowym 30-45 lat. Stany przednowotworowe i wczesne postaci raka nie dają żadnych charakterystycznych objawów, a objawy pod postacią krwistych upławów, krwawień kontaktowych, dolegliwości bólowych okolicy krzyżowo-lędźwiowej dotyczą już bardzo zaawansowanego procesu nowotworowego.

Nowotwór endometrium, czyli rak trzonu macicy, dotyka najczęściej kobiet w wieku około- i pomenopauzalnym, aczkolwiek coraz częściej zdarzają się zachorowania w wieku poniżej 45 lat. Czynnikiem ryzyka jest przede wszystkim: otyłość, cukrzyca, zaburzenia hormonalne, niepłodność, wczesne rozpoczęcie miesiączkowania i późno występująca menopauza. Proces nowotworowy jest zazwyczaj nierozwrwalnie związany z nadmiarem poziomu estrogenów. Aktualnie

brak jest programu badań przesiewowych w kierunku raka trzonu macicy. Najczęstszymi objawami rozwoju tego nowotworu są krwawienia maciczne w okresie pomenopauzalnym, a w okresie przedmenopauzalnym obfite i przedłużające się, nieregularne miesiączki, bóle dołu brzucha, krwawienia międzymiesiączkowe.

Profilaktyka raka trzonu macicy polega na utrzymaniu prawidłowej masy ciała oraz unikaniu nierównoważonej terapii estrogenowej. Podejrzanie rozwoju choroby można postawić na podstawie badania ultrasonograficznego dopochwowego, a rozpoznanie – po uzyskaniu wyniku badania histopatologicznego próbki w trakcie zabiegu wyłyżeczkowania jamy macicy czy histeroskopii. Zawsze w przypadku pojawienia się niepokojących objawów należy niezwłocznie zgłosić się na badanie ginekologiczne, a w przypadku występowania czynników ryzyka regularnie, co roku, wykonywać badanie ultrasonograficzne transwaginalne.

Najbardziej podstępny nowotworem kobiecym jest **rak jajnika**. Choroba rozwija się skrycie, nie dając praktycznie żadnych charakterystycznych objawów. W miarę jej rozwoju pojawiają się objawy ze strony jamy brzusznej: bóle, wzdęcia, uczucie pełności, częstomocz, parcia naglące, powiększenie obwodu brzucha.

Do czynników ryzyka rozwoju raka jajnika zalicza się: bezdzietność, niepłodność, stymulacje owulacji, endometriozę, hiperestrogenizm, hiperandrogenizm, mutacje w genach BRCA-1, BRCA-2, zespół Lynch II, nikotynizm, otyłość. Czynnikiem ochronnym jest długotrwałe stosowanie antykoncepcji hormonalnej.

Na chwilę obecną nie istnieje żadne skuteczne badanie przesiewowe pozwalające na wczesne wykrywanie zmian. W grupach ryzyka, jak i każdej kobiecie, zwłaszcza po 50. roku życia, zaleca się coroczne wykonywanie badania USG dopochwowego wraz z oznaczeniami markerów nowotworowych. W Polsce co roku rozpoznaje się około 3,5 tys. nowych przypadków, z czego 2,5 tys. kobiet umiera. Choroba najczęściej dotyczy kobiet w wieku 50-60 lat. Jest często wykrywana w bardzo zaawansowanym stadium, w którym brak możliwości całkowitego wyleczenia. Można wtedy jedynie nowoczesnymi terapiami wydłużać życie pacjentek.

Od ponad roku żyjemy w dobie pandemii Covid-19. Przeraza nas liczba zachorowań i zgonów z powodu zakażenia wirusem SARS-CoV-2. Umierają coraz młodszy ludzie. Problem polega na tym, że to nie jest ostateczne zniwo tej pandemii.

Z powodu niezgłaszania się na badania kontrolne, bagatelizowania pojawiających się objawów i odkładania wizyt u lekarza na czas po zakończeniu pandemii oraz niewątpliwie w wielu przypadkach utrudnionego dostępu do lekarzy i diagnostyki, będziemy świadkami zwiększonej umieralności wynikłej ze zbyt późno rozpoznanych chorób nowotworowych, kardiologicznych czy metabolicznych. Niestety, te choroby nie czekają, aż pandemia się zakończy. Namawiam zatem każdą z pań do dbania o swoje zdrowie i wykonywanie corocznie badania ginekologicznego, badań ultrasonograficznych: dopochwowego i piersi oraz cytologii.

dr n. med. Agnieszka Zemanek-Wojnowska
specjalista ginekolog-położnik



WAŻNE TELEFONY

Urząd Miejski, pl. Ratuszowy 1, 5 i 6 pracuje od poniedziałku do środy w godz. 7.30–15.30, w czwartki 7.30–18.00, w piątki 7.30–13.00
Centrala: 334971497, 334971498,
faks: 334971786
Informacja: pl. Ratuszowy 6, tel. 334971800

Awaria oświetlenia ulicznego: UM, tel. 334971702
zgłoszenia e-mail: oswietlenie@um.bielsko.pl
lub tel. 991

Awaria świateł sygnalizacji drogowej:
MZD, tel. 334726010, od 7.30 do 15.30

SUEZ Bielsko-Biała S.A.
w godzinach pracy tel. 334992000, 334992019
e-mail: zom.bielskobiala@sitapolska.com.pl
bok-bb@sitapolska.com.pl

Wydział Gospodarki Miejskiej UM
tel. 334971703, 334971704
naczelnik WGM tel. 334971507, 600004236
e-mail: gosp.komunalna@um.bielsko.pl

Uszkodzenie nawierzchni i wycieki wody:
MZD tel. 334979636, czynne całą dobę
Powalone drzewa przy drogach:
MZD, tel. 334979636 w. 119 od 7.30 do 15.30
e-mail: sekretariat@mzd.bielsko.pl

Pogotowie weterynaryjno-sanitarne oraz
Schronisko dla zwierząt: 338141818
w UM tel. 334971508 od 7.30 do 15.30

Podbeskidzki Ośrodek Interwencji Kryzysowej:
tel. 338146221 lub 19288
Niebieska Linia 338119900
telefon dla niesłyszących i niedosłyszących (kontakt w formie sms) 530560611
e-mail: poikbielsko@interia.pl

Ośrodek Adopcyjno-Opiekuńczy 338150984

Straż Miejska tel. 986, 338228114, 338228115
e-mail: sm@strazmiejska.bielsko.pl
Miejska Komenda Policji tel. 997, 112, 478571255
Państwowa Straż Pożarna tel. 998, 338126065

POGOTOWIA

Pogotowie ratunkowe tel. 999
Pogotowie energetyczne tel. 991
Pogotowie gazowe tel. 992
Pogotowie ciepłownicze tel. 993
Pogotowie wodociągowe tel. 994
e-mail: aqua@aquacom.pl
GOPR tel. 985, 338296900

MIASTO



WIKTORIA WYWALCZYŁA BRĄZ

W rozgrywanych w Kielcach Młodzieżowych Mistrzostwach Świata w Boksie reprezentantka Klubu Bokserskiego Ring Bielsko Wiktoria Tereszczak zdobyła brązowy medal.

Wiktoria Tereszczak przegrała w półfinale po zaciętej walce z lepiej dysponowaną reprezentantką Rosji, aktualną mistrzynią Europy i tym samym zdobyła brązowy medal mistrzostw świata.

Jednak zapisuje się na kartach historii polskiego boks!!! To naprawdę ogromny sukces i pokazuje potencjał naszej zawodniczki, która właśnie dzi-

sia kończy karierę juniorską i wchodzi w świat boksu seniorów... Gratulujemy Wiktorii! Jesteśmy dumni. W czwartek finały, dekoracja medalistek i wracamy do domu! Dziękujemy tym, którzy wspierają działania naszego klubu i są także częścią naszych sukcesów – napisał na swoim Facebooku Klub Bokserski Ring Bielsko.

Młodzieżowe Mistrzostwa Świata w Boksie w Kielcach zostały przygotowane we współpracy ze Światową Federacją Boksu Olimpijskiego (AIBA). W turnieju udział bierze 414 młodych pięściarek i pięściarzy, w tym 140 zawodniczek oraz 274 zawodników z całego świata oraz 449 członków ekip, przedstawicieli federacji, sędziów itp.

Jack

ZWIERZAKI W AUTOBUSACH

Wydział Komunikacji Urzędu Miejskiego w Bielsku-Białej przypomina o zasadach przewozu zwierząt w środkach komunikacji miejskiej.

Zgodnie z Regulaminem przewozu osób w publicznym transporcie zbiorowym, w pojazdach Miejskiego Zakładu Komunikacyjnego można przewozić małe zwierzęta pokojowe, jeżeli nie są agresywne, niebezpieczne lub uciążliwe dla podróżujących, np. z powodu hałasu czy zapachu. Przewożone zwierzęta powinny być umieszczone w koszach, skrzynkach lub klatkach zabezpieczających przed wyrządzeniem szkody.

W autobusach komunikacji miejskiej mogą być przewożone psy. Pod

opieką dorosłego podróżnego może przebywać jeden pies, pod warunkiem, że pasażer posiada aktualne świadectwo szczepienia psa oraz pies jest trzymany na smyczy, ma założony kaganiec i nie zachowuje się agresywnie.

Zawsze pasażer odpowiada za szkody, które spowoduje przewożone przez niego zwierzę. Jeżeli zwierzę zachowuje się w sposób stwarzający zagrożenie dla innych pasażerów, to na żądanie innych pasażerów, kierującego pojazdem lub kontrolera, pasażer zobowiązany jest opuścić pojazd wraz z przewożonym zwierzęciem.

– Dbajmy o bezpieczeństwo swoje oraz innych uczestników podróży – apeluje Wydział Komunikacji Urzędu Miejskiego. oprac. wag



foto: pixabay



foto: Paweł Mruczek / Rekord

Rekord Bielsko-Biała, wygrywając we własnej hali z Cleareksem Chorzów, na kilka kolejek przed końcem sezonu zapewnił sobie szósty tytuł mistrza Polski (a piąty z rzędu) w futsalu.

LIGOWYM OKIEM

Tauron 1. Liga – mężczyźni

Faza play-off
półfinał
22 kwietnia, BBTS Bielsko-Biała – BKS Visła Bydgoszcz 3:2 (27:25, 21:25, 26:28, 25:16, 15:6)
Awans BBTS do finału
finał
29 kwietnia, LUK Politechnika Lublin – BBTS Bielsko-Biała 3:0 (25:23, 25:17, 25:23)
2 maja, BBTS Bielsko-Biała – LUK Politechnika 2:3 (25:22, 30:28,

15:25, 20:25, 13:15)

stan rywalizacji: LUK Politechnika Lublin – BBTS Bielsko-Biała 2:0

Futsal Ekstraklasa

21 kwietnia, Rekord Bielsko-Biała – AZS UW Darkomp Wilanów 12:2 (6:2)
24 kwietnia, Rekord Bielsko-Biała – Clearex Chorzów 8:1 (3:0)
28 kwietnia, Construct Lubawa – Rekord Bielsko-Biała 4:1(2:0)

tabela:

1. Rekord Bielsko-Biała
2. KS Construct Lubawa

3. Piast Gliwice

PKO Ekstraklasa

20 kwietnia, Śląsk Wrocław – Podbeskidzie Bielsko-Biała 4-3 (1-1)
23 kwietnia, Podbeskidzie Bielsko-Biała – Lech Poznań 1-0 (0-0)
3 maja, Piast Gliwice – Podbeskidzie Bielsko-Biała 2-0 (1-0)

tabela:

1. Legia Warszawa
2. Pogoń Szczecin
3. Raków Częstochowa

.....

16. Podbeskidzie Bielsko-Biała

ps



MIASTO



Na zdjęciach:
po lewej: *Krajobraz / Elementy i struktury* Tadeusza Króla,
fot. Krzysztof Morcinek
powyżej: zdjęcie autorstwa Tomka Sikory

GALERIE I MUZEA ZNÓW OTWARTE :)

W Galerii Bielskiej BWA można oglądać czynnie do 28 maja dwie wystawy: *Powtórzenia* Irminy Staś oraz *Krajobraz / Elementy i struktury* Tadeusza Króla. Na obu ekspozycjach dominuje malarstwo: Irmina Staś prezentuje cykle wielkoformatowych obrazów i obiektów z miękkich tkanin pt. *Przekroje, Ornamenty* oraz najnowszą serię *Chlorofil*

i *kwę*. Prace Tadeusza Króla to malarские wizje natury – na pograniczu realizmu i abstrakcji.

W salach ekspozycyjnych Willi Sixta prezentowana jest wystawa prac z Kolekcji Sztuki Galerii Bielskiej BWA pt. *Dla Johanne i Anny*.

W piwnicach willi można natomiast oglądać wystawę fotografii Sławomira

Rumiaka i Kanon Myokoin pt. *Nasienie*.

Galeria otwarta jest dla widzów od wtorku do niedzieli w godz. 10.00–18.00, Willa Sixta od poniedziałku do piątku w godz. 10.00–16.00 (wstęp do willi wolny).

W salach wystawowych może przebywać jedna osoba na 15 m².

W Galerii Fotografii B&B do końca maja trwa wystawa Macieja Plewińskiego pt. *Dookoła Polski 2006*. Galeria czynna jest od wtorku do piątku w godz. 9.00-17.00, a w soboty 9.00-15.00.

7 maja o godz. 18.00 zaplanowano spotkanie on-line z Tomkiem Sikorą na kanale YouTube i Facebooku Galerii Fotografii B&B.

RYSUNEK – JAKI JEST

Działająca w Bielskim Centrum Kultury Galeria Środowisk Twórczych prezentuje wystawę on-line pt. *Blżej myśli. Rysunek*. Tworzą ją rysunki artystów od lat związanych z galerią bądź wypożyczone z kolekcji – Tadeusza Brzozowskiego, Piotra Czadankiewicza, Andrzeja Desperaka, Janusza Karbowniczka, Aldony Mickiewicz, Zdzisława Nitki, Ryszarda Otręby, Jerzego Panka, Pawła Warchoła, Zdzisława Wiatra czy Tadeusza G. Wiktora. Pomysłodawcą i wykonawcą wystawy jest Piotr Czadankiewicz. Ekspozycja powstała w ramach forum *Kultura i duchowość*.

Prezentacja rysunków oraz komentarz do niej Aleksandry Giełdoń-Paszek dostępne są na stronie www.bck.bielsko.pl.

O rysunku często mówimy, że to *sięgnięcie do korzeni wszelkiej twórczości*. Dla wielu artystów rysunek (...) stał się *całkowicie samodzielną formą twórczości, równie – jak inne dziedziny sztuki – wyrafinowaną i skomplikowaną warsztatowo i koncepcyjnie, ale często bardziej osobistą i bliższą autorowi*. Prezentacja (...) *ukazuje kilka interesujących postaci z różnych pokoleń związanych z rysunkiem, w tym, również klasyków polskiej sztuki współczesnej*. Wystawa *nie skupia się na formalnych eksperymentach czy działaniach z pogranicza różnych konwencji i mediów (...)*. Projekt wyróżnia *natomiast perfekcyjny i zróżnicowany warsztat prac, jak również skupienie na ważnych egzystencjalnych problemach (czasami również w aluzyjnej czy zabawnej formie)* – napisał w słowie wstępnym kierownik GŚT Piotr Czadankiewicz. oprac. wag



Zdzisław Wiatr: *Dynia 3*, Aldona Mickiewicz: *Kaftan Pascala II*, Tadeusz Brzozowski: *LoWelas*

Przedszkolaki na rocznicę połączenia miast

MOJE MIASTO, A W NIM...

Dom Kultury w Hałcnowie po raz 19. organizuje Festiwal Kultury Przedszkolnej. Każde przedszkole przygotowuje program artystyczny w jednym w bloku, który musi zawierać jeden taniec, jedną piosenkę, jeden wiersz, niezależnie od liczby grup w przedszkolu i nie może przekroczyć 15 minut, oraz jedną zbiorową pracę plastyczną.

W związku z sytuacją pandemiczną 19. Festiwal Kultury Przedszkolnej odbędzie się w formule on-line. Głównym tematem prezentacji konkursowych ma być miasto Bielsko-Biała. Powinny objąć takie działania artystyczne: jak plastyka (technika dowolna), ilustracja ruchowa piosenki / piosenka, taniec do dowolnie wybranego utworu, inscenizacja wiersza/recytacja wiersza. Wszystkie rozwijać mają temat *Moje miasto, a w nim...*

Przygotowane prezentacje należy przesłać do 11 maja 2021 r. na adres: halcnow@mdk.bielsko.pl za pośrednictwem wetransfera.

Regulamin festiwalu i szczegółowe informacje na jego temat znajdują się na stronie internetowej Domu Kultury w Hałcnowie. Finał 19. Festiwalu Kultury Przedszkolnej zaplanowano 1 czerwca 2021 o godz. 17.00 na Facebooku placówki oraz na jej kanale YouTube.

Wydarzenie jest finansowane ze środków miasta Bielsko-Biała. oprac. wag