



# W Bielsku-Białej

4/2021

m a g a z y n s a m o r z ą d o w y

**70**  
Lat razem  
Bielsko-Biała

W NUMERZE:

DOTACJE  
NA EKOLOGIĘ

– str. 4

KTO WYBUDUJE  
BLOKI  
KOMUNALNE?

– str. 7

MIASTO  
Z GRUPĄ KĘTY  
DLA DZIECI

– str. 9

POWSTANĄ  
NOWE  
KULTURALNE  
MIEJSCA  
W MIEŚCIE

– str. 16

## NAJWAŻNIEJSZA ROZMOWA Z MIESZKAŃCAMI

Od kilku miesięcy Urząd Miejski w Bielsku Białej oraz Zakład Gospodarki Odpadami prowadzą z mieszkańcami dialog na temat systemu gospodarki odpadami oraz planów budowy ekospalarni na terenie miasta. Mimo pandemii koronawirusa podjęto starania, aby zarówno mieszkańcy, którzy używają internetu, jak i ci, którzy preferują tradycyjne środki przekazu – mogli zadawać pytania i wyrazić swoją opinię.



Projekt budowy ekospalarni jest wciąż we wstępnej fazie, nieobjętej prawnym obowiązkiem konsultacji społecznych. Mimo to mieszkańcy otrzymali możliwość zapoznania się z najważniejszymi informacjami na temat termicznego przekształcania odpadów i gospodarki odpadami o obiegu zamkniętym. Przez cały okres przygotowawczy każdy mieszkaniec mógł i wciąż może

zadawać pytania dotyczące ekospalarni za pośrednictwem specjalnie stworzonej strony internetowej [www.itpobielskobiala.pl](http://www.itpobielskobiala.pl).

Dodatkowo zostały zorganizowane dyżury ekspertów, do których można było telefonować. Do zainteresowania tematem i udziału w dialogu zachęcał mieszkańców w specjalnym liście prezydent miasta Jarosław Klimaszewski.

Decyzją prezydenta powołana została także Rada Interesariuszy, w której skład weszło ponad 20 osób, w tym przedstawiciele organizacji pozarządowych, rad osiedli, środowisk akademickich, Beskidzkiej Rady Lekarskiej i samorządów z naszego regionu.

We wstępnej fazie projektu władze miasta chciały osiągnąć trzy główne cele.

*ciąg dalszy na str. 3*

## WSPARCIE DLA TURYSTYKI

12 turystycznych gmin regionu otrzymało 8 mln zł wsparcia od samorządu województwa śląskiego. Symboliczny czek na 500.000 zł dla Bielska-Białej odebrał 17 lutego w Szczyrku prezydent Bielska-Białej Jarosław Klimaszewski.



– To spotkanie i symboliczne czeki są widomym znakiem, że samorzady wzajemnie się wspierają i leży im na sercu dobro przedsiębiorców. Przy ubieganiu się o tę pomoc brany był pod uwagę stosunek liczby miejsc noclegowych do liczby mieszkańców. Na etapie przygotowania wszystko było z nami konsultowane – powiedział prezydent Jarosław Klimaszewski. – Bielsko-Biała jest miastem bardziej przemysłowym niż turystycznym, dlatego otrzymaliśmy mniejsze wsparcie niż gminy, w których turystyka przynosi nawet 80 proc. przychodu. To zrozumiałe. W naszym wypadku pozyskane środki przeznaczymy na budowę nowego parkingu w Wapienicy – dodał prezydent.

*ciąg dalszy na str. 7*

Czek prezydentowi Jarosławowi Klimaszewskiemu wręczyła radna wojewódzka Ewa Żak



## ŚWIĘTOWANIE 70-LECIA



Trwa rok jubileuszowy połączenia Bielska i Białej. Stolica Podbeskidzia świętuje 70 wspólnych lat. Z tej okazji przygotowano specjalne, jubileuszowe logo, które pojawia się na różnych przedmiotach.

Jeżeli chcesz zaznaczyć, jak ważne jest dla Ciebie to, że Bielsko i Białe połączyły się 70 lat temu, możesz odwiedzić Miejskie Centrum Informacji Turystycznej w Bielsku-Białej mieszczące się przy pl. Ratuszowym 4 i odebrać naklejkę na swój rower, okno, samochód, teczkę, zeszyt lub na to, co tylko chcesz. Bezpłatne nalepki, przygotował Wydział Kultury i Promocji Urzędu Miejskiego w Bielsku-Białej. Zainteresowani będą mogli otrzymać też podkładki pod tablice rejestracyjne i maseczki ochronne z logo 70BB.

Jack

## IGLAKI DLA MIASTA



Ponad 150 iglaków trafiło na ul. Ochota na terenie lasu komunalnego w Bielsku-Białej. To drzewka, które nie zostały sprzedane w okresie świątecznym i decyzją kierownictwa marketu Leroy Merlin zostały nieodpłatnie przekazane miastu.

Wśród 150 iglaków są jodły kaukaskie i świerki srebrne, czyli gatunki, które nie występują naturalnie w lasach. W związku z tym iglaki zostaną posadzone w obrębie leśniczówki – siedziby zespołu Wydziału Gospodarki Miejskiej Urzędu Miejskiego w Bielsku-Białej zajmującego się utrzymaniem lasu. Iglaki są w doniczkach, mają zakryty system korzeniowy, więc nie będzie z tym problemu. Za parę lat będą mogły być wykorzystane np. do świątecznej dekoracji miasta.

sg

## ZAPROŚ ŻOŁNIERZA NA ZDALNE LEKCJE



fot. z archiwum WKU

Wojskowa Komenda Uzupełnień w Bielsku-Białej organizuje zajęcia on-line w ramach akcji pod nazwą *Zaproś żołnierza na zdalne lekcje*. Jako pierwszy w lekcji z żołnierzem udział wzięli uczniowie Szkoły Mistrzostwa Sportowego BBTS. Podczas lekcji WKU przedstawia uczniom szkół ponadpodstawowych tematykę związaną z kwalifikacją wojskową oraz przybliża informacje na temat różnych form służby wojskowej w ramach akcji *Zostań żołnierzem Rzeczypospolitej*. Zajęcia on-line przeprowadzają przedstawiciele WKU w ramach godzin wychowawczych, zajęć wychowania fizycznego czy wiedzy o społeczeństwie. Mogą one urozmaicić nauczanie zdalne, ale także dostarczają uczniom podlegającym tegorocznej kwalifikacji wojskowej wiedzy, co pozwoli im na bezstresowe przygotowanie się do tego wydarzenia.

WKU proponuje, aby zajęcia zawierały się w ramach jednej godziny lekcyjnej – 25-30 minut prelekcji, po czym specjaliści mogą być do dyspozycji uczniów, odpowiadając na pytania. W przypadku zainteresowania proponowaną formą zajęć z młodzieżą WKU prosi szkoły o kontakt – przesłanie wiadomości e-mail na adres Wojskowej Komendy Uzupełnień w Bielsku-Białej: [wkubielsko.rekrutacja@ron.mil.pl](mailto:wkubielsko.rekrutacja@ron.mil.pl)

oprac. Jack

## POMOC DLA POKRZYWDZONYCH



Od 22 do 28 lutego roku obchodzony jest Tydzień Pomocy Osobom Pokrzywdzonym Prześpięstwem. Komenda Miejska Policji w Bielsku-Białej wraz z prowadzonym przez Caritas Okręgowym Ośrodkiem Pomocy Osobom Pokrzywdzonym Prześpięstwem organizują działania na rzecz osób pokrzywdzonych przespiewstwem i ich bliskich. W ramach tych działań w siedzibie Okręgowego Ośrodka Pomocy Osobom Pokrzywdzonym Prześpięstwem w Bielsku-Białej przy ul. Stanisława Wyspiańskiego 33 w dniach 22-28 lutego w godz. 10.00-12.00 każdy zainteresowany mógł uzyskać informacje w prokuraturach regionalnych, okręgowych i rejonowych w całym kraju na temat uprawnień w postępowaniach przygotowawczych i sądowych. Więcej na temat działalności Okręgowego Ośrodka Pomocy Osobom Pokrzywdzonym Prześpięstwem w Bielsku-Białej można przeczytać na stronie [www.caritas.bielsko.pl](http://www.caritas.bielsko.pl) w zakładce Pokrzywdzeni.

oprac. Jack

fot. Pixabay

## ZA CO KOCHASZ BB?



Z okazji 70-lecia połączenia Bielska i Białej Książnica Beskidzka proponuje mieszkańcom, by złożyli życzenia miastu i wyznali – w krótkim filmiku, za pośrednictwem zdjęcia albo grafiki – za co je kochają.

– Drogie bielszczanki, drogie białanki! drodzy bielszczanie, drodzy białanie! zachęcamy was do wzięcia udziału w jubileuszowych akcjach proponowanych przez książnicę – zaprasza dyrektor KB Bogdan Kocurek.

## NIEODPŁATNA POMOC PRAWNA

Miasto Bielsko-Białe, wychodząc naprzeciw potrzebom mieszkańców, oddaje do ich dyspozycji bezpłatnie dyżurujących prawników i doradców obywatelskich, którzy w profesjonalny sposób wskażą sposoby rozwiązania problemu prawnego na etapie przedsądowym.

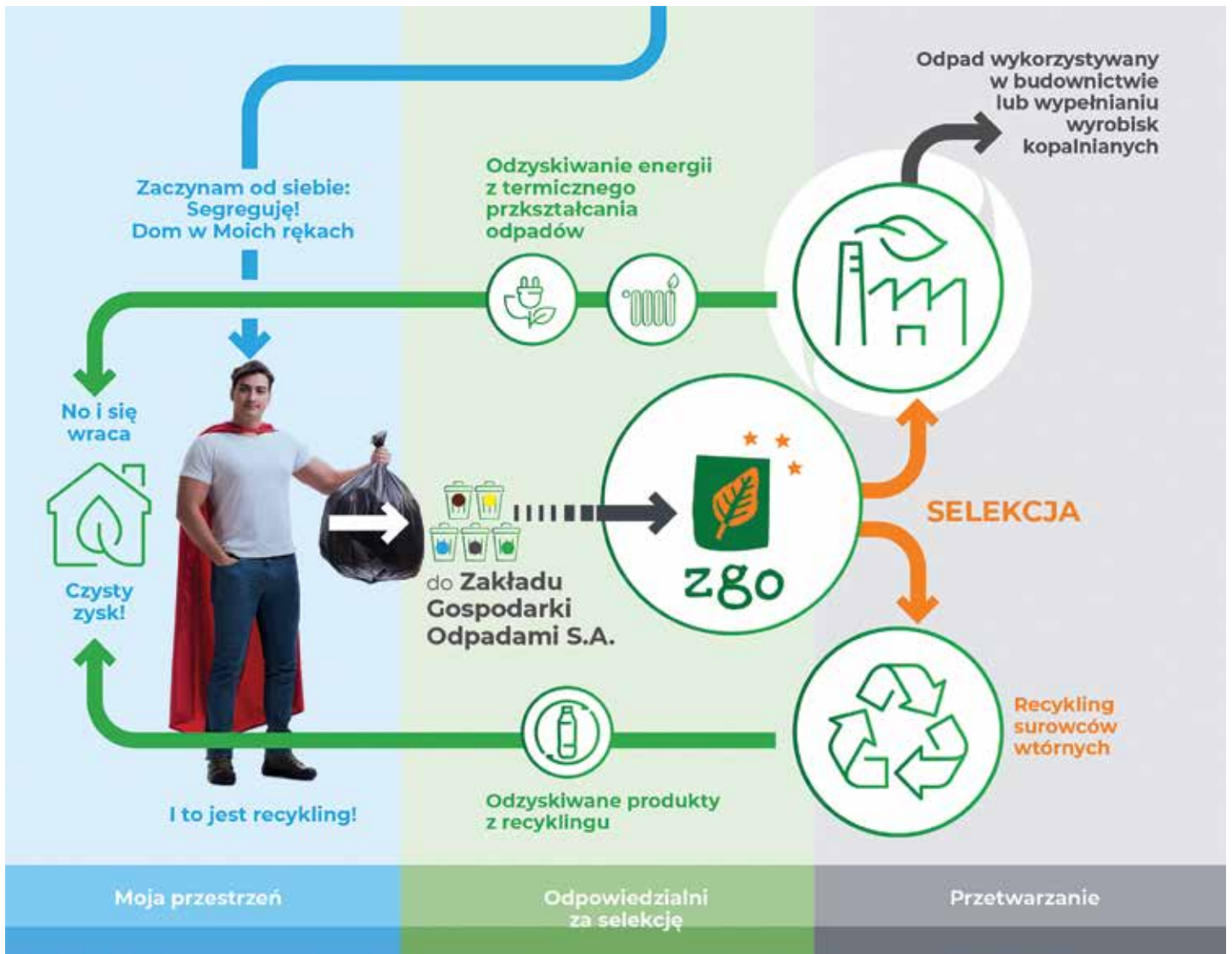
Masz problemy prawne, rodzinne lub inne kłopoty życiowe? Skorzystaj z nieodpłatnej pomocy prawnej, nieodpłatnego poradnictwa obywatelskiego oraz edukacji prawnej.

W celu uzyskania nieodpłatnej pomocy prawnej bądź nieodpłatnego poradnictwa obywatelskiego, należy zarejestrować się pod numerem telefonu 33 4971572, czynnym od poniedziałku do piątku w godzinach pracy Urzędu Miejskiego w Bielsku-Białej.

W związku z przeciwdziałaniem zagrożeniom związanym z koronawirusem, do odwołania zostaje zawieszona nieodpłatna pomoc prawna udzielana osobiście – porady prawne udzielane są telefonicznie. W umówionym terminie, z zastrzeżeniem numeru telefonu do osoby zainteresowanej poradą zadzwoni adwokat, radca prawny lub doradca obywatelski.

r

# MIASTO



## NAJWAŻNIEJSZA ROZMOWA Z MIESZKAŃCAMI – dokończenie ze str. 1

Te cele to:

- poinformować mieszkańców o rozmowach na temat ekospalarni i zachęcić ich do udziału w dialogu,
- przybliżyć tematykę instalacji termicznego przetwarzania odpadów,
- zapytać bielszczan o opinie w sprawie planowanego systemu gospodarki odpadami.

W dniach od 1 do 14 lutego br. mieszkańcy mogli wziąć udział w specjalnej ankiecie, dotyczącej gospodarki odpadami w Bielsku-Białej. Ankiety wypełniło blisko 1.200 osób, co należy uznać za bardzo dobry wynik, świadczący o dużym zainteresowaniu bielszczan tematem. Dla porównania w dużo większym od Bielska-Białej Poznaniu udział w podobnej ankiecie wzięło 1.070 osób.

Najważniejszą informacją płynącą z ankiety jest to, że aż 85,8 proc. osób opowiedziało się za wprowadzeniem gospodarki odpadami o obiegu zamkniętym, czyli koncepcją, w której produkty, materiały oraz surowce powinny pozostawać w gospodarce tak długo, jak jest to możliwe, a wytworzenie odpadów powinno być jak najbardziej zminimalizowane.

**69,7 proc. mieszkańców, którzy wypełnili ankietę uznało, że warto wykorzystywać odpady, które obecnie trafiają na wysypisko śmieci, do wytworzenia energii elektrycznej i ciepłej. 60,9 proc. ankieterów opowiedziało się za powstaniem w Bielsku-Białej ekospalarni, 35,4 proc. było przeciwko takiemu rozwiązaniu, a 3,7 proc. nie ma na ten temat zdania.**

Jeśli chodzi o lokalizację ekospalarni, głosy rozłożyły się niemal równo pomiędzy ul. Krakowską w Lipniku (33,9 proc.), a ul. Józefa Londzina w Wapienicy (32,8 proc.). Dodatkowo 85,1 proc. ankieterów zadeklarowało, że zapoznali się z *Analizą wielokryterialną dla planowanej instalacji termicznego przetwarzania odpadów dla Aglomeracji Beskidzkiej*.

Z ankiety wynika ponadto, że ekospalarnia nie budzi obaw u 53 proc. ankieterów. Osoby, które obawiają się inwestycji, oczekują natomiast dodatkowych informacji i rozmowy o:

- aspektach ekologicznych,

- bezpieczeństwie instalacji i jej wpływie na zdrowie,
- funkcjonowaniu ekospalarni w innych miastach.

– Dzięki ankiecie uzyskaliśmy od mieszkańców cenne informacje, które weźmiemy pod uwagę w dalszych działaniach informacyjnych. Dziękuję wszystkim za jej wypełnienie – powiedział prezydent Bielska-Białej Jarosław Klimaszewski.

Mając na uwadze wyniki ankiety, podjęta została decyzja o przystąpieniu do sporządzenia studium wykonalności inwestycji, która zawierać będzie m.in. analizę finansowo-ekonomiczną przedsięwzięcia. Należy podkreślić, że dialog z mieszkańcami nadal będzie prowadzony, a samo sporządzenie studium wykonalności i ubieganie się o niezbędne decyzje administracyjne związane z powstaniem ekospalarni nie przesądzą o realizacji inwestycji.

Co bardzo istotne dla całej sprawy – po uzyskaniu prawomocnej decyzji o środowiskowych uwarunkowaniach dla inwestycji decyzją prezydenta miasta zostanie przeprowadzone w mieście referendum, które ostatecznie przesądzi o losach Instalacji Termicznego Przetwarzania Odpadów w Bielsku-Białej.

# MIASTO



## MIASTO CHCE ZADBAĆ O PROFILAKTYKĘ OSTEOPOROZY

Program profilaktyki złamań osteoporotycznych dla mieszkańców miasta Bielska-Białej na lata 2021-2025 przyjęła na sesji 18 lutego Rada Miejska. Jego celem jest zmniejszenie o 10 procent w ciągu 6 lat liczby złamań osteoporotycznych wśród starszych mieszkanki i mieszkańców Bielska-Białej.

Światowa Organizacja Zdrowia zalicza osteoporozę do głównych chorób cywilizacyjnych. Jej znaczenie, wobec starzenia się społeczeństwa, nieustannie rośnie. Choroba rozwija się w sposób podstępny, niepostrzeżenie przez wiele lat, nie dając żadnych objawów. Często pierwszym objawem jest złamanie kości samoistne lub w wyniku niewielkiego urazu. Nieleczona osteoporoza prowadzi do poważnych powikłań, przedwczesnego zgonu, niepełnosprawności czy kalectwa. Stanowi także duże obciążenie dla systemu ochrony zdrowia i pomocy społecznej.

Wydział Polityki Społecznej Urzędu Miejskiego w Bielsku-Białej we współpracy z Beskidzkim Centrum Onkologii – Szpitalem Miejskim im. Jana Pawła II opracował Program profilaktyki złamań osteoporotycznych dla mieszkańców miasta Bielska-Białej na lata 2021-2025, skierowany do kobiet w wieku 60 lat i więcej oraz mężczyzn w wieku 70 lat i więcej.

Zgodnie z danymi Głównego Urzędu Statystycznego, liczba mieszkańców Bielska-Białej wg stanu na 31 grudnia 2018 roku wyniosła 171.259 osób. Kobiet 60-letnich i starszych jest w mieście 28.798, mężczyzn w wieku 70 lat i więcej – 8.397, łącznie grupa, do której adresowany jest program, liczy 37.195 osób.

Szacowana liczba osób chorych na osteoporozę w Polsce w 2018 roku, oparta na wskaźnikach epidemiologicznych, to 2,1 mln osób, z czego 1,7 mln stanowią kobiety. Z danych wynika, że udział osób w wieku 65 lat i więcej w ogólnej populacji jest w Polsce niższy niż w krajach Unii Europejskiej, ale rośnie szybko i zbliża się do poziomu unijnego. Statystyka podpowiada, że musimy się przygotować, że osób z tego typu schorzeniami niestety będzie przybywało. Stąd opracowanie programu, który ma poprawić jakość życia poprzez zmniejszenie następstw chorób związanych z wiekiem, w wyniku działań profilaktycznych, skutecznego wykrywania oraz leczenia i rehabilitacji pacjentów.

Z programu wyłączone zostaną wszystkie osoby z już zdiagnozowaną i/lub leczoną osteoporozą. W ramach programu polityki zdrowotnej zaplanowano przeprowadzenie badania kości metodą FRAX, pretesty, konsultacje medyczne, edukację zdrowotną ukierunkowaną na uświadomienie czynników ryzyka osteoporozy. Etapy programu polityki zdrowotnej i działania podzielone zostały na 5 etapów. O poszczególnych działaniach w ramach programu będziemy informować na naszych łamach. Jack

## DOTACJE NA EKOLOGIE

**Podczas XXIX sesji 18 lutego Rada Miejska Bielska-Białej podjęła uchwały regulujące sposoby otrzymania dofinansowania działań z zakresu ochrony środowiska. Jedną z nich dotyczy popularnego programu *Bielsko-Biała łapie deszcz*.**

Pierwsza uchwała reguluje dofinansowanie do zadań z zakresu ochrony środowiska, jak m.in. budowa przyłączy kanalizacji sanitarnej i przydomowych oczyszczalni ścieków oraz unieszkodliwianie azbestu na terenie Bielska-Białej. Sporządzone zostały także zasady regulujące zasady dofinansowania do stosowania zbiorników retencyjnych w mieście. W ten sposób uporządkowane oraz uszczegółowione zostaną zapisy dotyczące dofinansowania poszczególnych zadań ze środków przeznaczonych na ochronę środowiska otrzymywanych z Urzędu Marszałkowskiego Województwa Śląskiego za tzw. gospodarze korzystanie ze środowiska. Do uchwały dołączono 5 załączników dotyczących poszczególnych zadań, z których każdy zainteresowany skorzystaniem z dotacji może dowiedzieć się, jakie wymogi musi spełnić i na co może liczyć.

Druga uchwała doprecyzowała zasady przyznawania dotacji na bardzo popularny program pn. *Bielsko-Biała łapie deszcz*. O dotację celową na realizację zadania na podsta-

wie wniosku mogą się ubiegać osoby fizyczne, osoby prawne, wspólnoty mieszkaniowe, jeżeli posiadają tytuł prawny do zabudowanej nieruchomości na terenie miasta. O dofinansowanie do zastosowania naziemnego zbiornika retencyjnego może wystąpić również działkowiec korzystający z działki na terenie rodzinnych ogródków działkowych w Bielsku-Białej.

Wysokość przyznanych dotacji uzależniona jest od wielkości środków przeznaczonych na wskazany cel, określonych uchwałą budżetową Bielska-Białej na dany rok. Dotacja nie może być przeznaczona na zadanie zrealizowane przed zawarciem umowy dotacyjnej. Dotowany nie może korzystać z innych źródeł dotacji dla wnioskowanego zadania ze środków publicznych. Dotacja na zastosowanie zbiornika retencyjnego na danej nieruchomości przyznaje się tylko raz. Kwota dotacji nie może przekroczyć kosztów udokumentowanych wydatków na realizację zadania. Udzielenie dotacji następuje na podstawie pisemnej umowy zawartej przez miasto z dotowanym, która będzie zawierać m.in. opis zadania, wysokość dotacji, termin i sposób rozliczenia. Jack



## STREFA PARKOWANIA POWIĘKSZONA, TANIEJ DLA ELEKTRYKÓW

Z uwagi na stale wzrastającą liczbę pojazdów parkujących w centrum Bielska-Białej i wstępujący w związku z tym deficyt miejsc postojowych, w odpowiedzi na liczne wnioski mieszkańców, zachodzi potrzeba rozszerzenia istniejącej strefy płatnego parkowania o kolejne, sąsiednie ulice.

– Dzięki rozszerzeniu strefy i zwiększeniu rotacji parkujących w tym rejonie pojazdów liczba dostępnych dla kierowców miejsc postojowych zwiększy się o 450. Wpłyne to na poprawę istniejącej sytuacji parkingowej w centrum miasta – informował na sesji Rady Miejskiej 18 lutego dyrektor Miejskiego Zarządu Dróg Wojciech Waluś. – Ponadto, z uwagi na planowaną w strefie płatnego parkowania w Bielsku-Białej instalację kolejnych stacji ładowania pojazdów elektrycznych, proponuje się zwolnić z obowiązku dokonywania opłaty za parkowanie w SPP kierowców pojazdów spalinowo-elektrycznych na czas ich ładowania – dodał Wojciech Waluś.

Radni zgodzili się z argumentacją i podjęli uchwałę w sprawie ustalenia strefy płatnego

parkowania dla pojazdów samochodowych na drogach publicznych na obszarze miasta Bielska-Białej.

Strefę płatnego parkowania wyznaczają następujące, ograniczające ją ulice i place: ul. Warszawska od ul. Lipowej, ul. Piastowska, ul. Zygmunta Krasińskiego, ul. Teodora Sixta, ul. Juliusza Słowackiego, ul. Fryderyka Chopina, ul. Listopadowa, ul. Andrzeja Frycza Modrzewskiego, ul. Juliusza Słowackiego, ul. Władysława Orkana, ul. Ludwika Waryńskiego, ul. św. Trójcy, ul. Cieszyńska do ul. Zdrojowej, ul. Józefa Lompy od ul. Cieszyńskiej do budynku nr 7, ul. gen. Władysława Sikorskiego, ul. Partyzantów, ul. Powstańców Śląskich, ul. 1 Maja, ul. PCK, ul. Władysława Broniewskiego, ul. Dworcowa, ul. Romana Dmowskiego, ul. ks. Stanisława Stojałowskiego, pl. Opatrzności Bożej, ul. Żywiecka, ul. ks. Stanisława Stojałowskiego, łącznik ul. ks. Stanisława Stojałowskiego i ul. 11 Listopada, ul. 11 Listopada, ul. Wyzwolenia, ul. Ignacego Jana Paderewskiego, ul. Szkolna, ul. Józefa Piłsudskiego, ul. Mostowa, ul. Wałowa, ul. 3 Maja, ul. Warszawska do ul. Lipowej. Jack

## NIE ZMIENIA SIĘ SYSTEMU W CZASIE WOJNY

Podczas sesji 18 lutego Rada Miejska przyjęła stanowisko w sprawie krytycznej sytuacji finansowej Szpitala Pediatrycznego w Bielsku-Białej. 15 lutego przed szpitalem odbyła się konferencja prasowa dotycząca tej placówki z udziałem parlamentarzystów i samorządowców.



Konferencja prasowa przed szpitalem



Budynek Szpitala Pediatrycznego

W konferencji prasowej wzięli udział parlamentarzyści: senator Agnieszka Gorgoń-Komor oraz posłowie Mirosław Nykiel, Mirosław Suchoń i Przemysław Koperski, a także samorządowcy z Bielska-Białej i powiatu bielskiego. Obecni byli m.in. prezydent Bielska-Białej Jarosław Klimaszewski i radni Rady Miejskiej – Urszula Szabla, Rafał Ryplewicz oraz Dariusz Michaś.

Szpital Pediatryczny jest jedyną tego typu placówką w rejonie, która obsługuje pacjentów z południa województwa śląskiego, a także części powiatów województwa małopolskiego. Jego sytuacja jest dramatyczna, ponieważ Ministerstwo Zdrowia z dnia na dzień zmienia zasady finansowania szpitali pediatrycznych. W dużym uproszczeniu zmiana polega na tym, że zamiast ryczałtu wypłacanego jak dotąd co miesiąc, od początku roku Narodowy Fundusz Zdrowia ma płacić za faktycznie wykonane świadczenia. Wprowadzanie takiego rozwiązania w trakcie pandemii, kiedy pacjentów jest dużo mniej niż zwykle, doprowadzi – zdaniem uczestników konferencji – do całkowitej utraty płynności tych placówek, a w konsekwencji do ich likwidacji.

– Trudno nam jako samorządowcom stać z boku i nie wspierać szpitala, który obsługuje całą aglomerację beskidzką. Istotą problemu jest zmiana finansowania leczenia naszych małych pacjentów. Sprawia ona, że pieniędzy, których i tak brakuje w systemie, jest jeszcze mniej. Od lat samorządowcy dopominali się, aby regulować zapłatę za wykonanie świadczeń. Teraz zakończył się rok pandemiczny i wiadomo, że te wykonania były niewielkie ze względu na to, że cała służba zdrowia skupiała się na walce z epidemią. I właśnie teraz, gdy mamy taką sytuację, ktoś wpadł na pomysł, aby to rozwiązanie przyjąć. Nie można w trakcie pandemii proponować rozwiązań, które być może docelowo są dobre, ale w tym momencie bardziej szkodzą niż pomagają. W trakcie wojny nie robi się zmian systemowych. Już na przykładzie naszego Szpitala Pediatrycznego widzimy, do czego to może doprowadzić, a przecież bielska placówka jest jedną z wielu tego typu funkcjonujących w całym kraju – podkreślił prezydent Jarosław Klimaszewski. – Tę sytuację można porównać

do nagłego i niezapowiedzianego odcięcia prądu. Na szczęście dzięki doraźnym działaniom starostwa szpital funkcjonuje, jednak nie będzie to możliwe w dłuższej perspektywie. Uczestniczyłem ostatnio w obradach komisji wspólnej rządu i samorządu i liczę na to, że właściwe rozwiązania tej sytuacji szybko się pojawią. Teraz najgorsza jest niewiedza. A powinniśmy mieć informacje o tym, kiedy i jakie zmiany nastąpią. Nie możemy być zaskakiwani z dnia na dzień – dodał prezydent.

Pełniąca obowiązki dyrektora Szpitala Pediatrycznego Katarzyna Czaundera wyjaśniła, że w grudniu 2020 r. Narodowy Fundusz Zdrowia uzgodnił ze Szpitalem Pediatrycznym plany rzeczowo-finansowe, których następstwem było podpisanie w styczniu 2021 r. aneksu do umowy. Zgodnie z treścią aneksu, finansowanie świadczeń zdrowotnych do połowy bieżącego roku miało się nie zmienić. Tymczasem 1 lutego do placówki wpłynęło oświadczenie funduszu, że finansowanie nie będzie odbywało się na zupełnie nowych zasadach i obecnym okresie od początku 2021 roku.

Mieszkańcy miasta i regionu boją się zarazić koronawirusem, dlatego pacjentów w szpitalu jest mniej niż zwykle. Chorzy unikają hospitalizacji i decydują się na nią w ostateczności. W efekcie szpital dziecięcy wykonał założony plan na poziomie 60 procent i na tej podstawie otrzymał środki na działalność, co spowodowało, że w placówce zabrakło środków na wynagrodzenia. W ramach jej ratowania 11 lutego powiat bielski udzielił Szpitalowi Pediatrycznemu pożyczki na wynagrodzenia w wysokości miliona złotych. W tym samym czasie szpital podpisał aneks z NFZ, zgadzając się na nowe warunki finansowania. Według szacunków Starostwa Powiatowego w Bielsku-Białej, do końca roku placówce zabraknie około 8-9 mln złotych.

Radni miejscy z Klubu Wspólnie dla Bielska-Białej przygotowali projekt uchwały w sprawie Szpitala Pediatrycznego w Bielsku-Białej. Został on przedłożony Radzie Miejskiej Bielska-Białej na sesji 18 lutego. Klub Radnych Prawa i Sprawiedliwości chciał wycofania projektu apelu z porządku obrad, zwracając uwagę, że ma on charakter polityczny. Rada Miejska przyjęła jednak stanowisko. Apel zaadresowany został m.in. do preze-

sa Rady Ministrów, ministra zdrowia, wojewody śląskiego oraz parlamentarzystów.

W uchwale czytamy: *Rada Miejska Bielska-Białej wyraża kategorię sprzeciw wobec zapowiedzianych przez Rząd zmian w sposobie finansowania szpitali pediatrycznych, w tym Szpitala Pediatrycznego w Bielsku-Białej. Jest to jedyna placówka specjalistyczna w okolicy, w której leczone są dzieci zarówno z naszego miasta, jak i całej okolicy. Kolejna o takim samym profilu działalności znajduje się w stolicy Zagłębia – Sosnowcu. Według opinii kierownika organu prowadzącego – Starostwa Powiatowego w Bielsku-Białej oraz dyrekcji szpitala (...), zaproponowane zmiany spowodują, że wspomniany podmiot tego nie przetrwa. Doprowadzi to de facto do upadłości tej placówki. Słowa te stają się tym bardziej realne i prawdziwe, że koalicjantami rządzącymi w powiecie bielskim są samorządowcy z Prawa i Sprawiedliwości.*

Wg Pana Andrzeja Płonki, starosty bielskiego z 19-letnim stażem i zarazem przewodniczącego Związku Powiatów Polskich, odpowiedzialnego w Zarządzie Powiatu Bielskiego za ochronę zdrowia, zmiany polegające na rozliczaniu szpitala w oparciu o liczbę wykonanych świadczeń oznaczają dla tej placówki upadłość. (...) Wg dyrekcji szpitala oznacza to obecnie ponadtrzykrotne zmniejszenie finansowania tej placówki z NFZ! Nieakceptowalne z punktu widzenia naszego samorządu i reprezentowanego przez niego interesu mieszkańców jest wprowadzanie tak radykalnych zmian post factum. Zmiany zaczęły obowiązywać od początku roku, a wszyscy zainteresowani dowiedzieli się o tym dopiero miesiąc później. Nasze zdumienie budzi również fakt, że do zespołu omawiającego powyższe propozycje (składającego się z przedstawicieli Ministerstwa Zdrowia oraz NFZ) nie zostali zaproszeni przedstawiciele najbardziej zainteresowanej grupy, której zmiany dotyczą – czyli samorządów.

Wyrażamy głęboką nadzieję, że Rząd oraz Ministerstwo Zdrowia jak najszybciej wycofają się z wprowadzonych zmian, co pozwoli na dalsze niezagrożone funkcjonowanie pediatrii m.in. w Bielsku-Białej.

Jacek Kachel

# MOBILNE PUNKTY SZCZEPIEŃ PRZECIWKO COVID-19

**Specjalne wyjazdowe punkty szczepień dojadą do pacjentów którzy, ze względu na stan zdrowia, nie mogą przyjąć szczepionki w punkcie stacjonarnym.**

Punkty wyjazdowe stanowią dodatkowe wsparcie dla populacyjnych punktów, które – zgłaszając się do Narodowego Programu Szczepień – potwierdziły, że są gotowe do mobilnego szczepienia pacjentów w domach. W skali kraju powstało 117 dodatkowych, wyjazdowych punktów szczepień.

Wyjazdowe punkty szczepień przeznaczone są dla pacjentów, których stan zdrowia nie pozwala na samodzielne dotarcie do stacjonarnego punktu szczepień. To tzw. pacjenci leżący.

Punkty wyjazdowe uzupełniły sieć istniejących już punktów szczepień, które mają zespoły mobilne, gotowe do szczepienia pacjentów w miejscu zamieszkania. Punkty wyjazdowe nie będą zatem zastępować zespołów mobilnych z populacyjnych punktów, a wspierać ich pracę.

Aby skorzystać z wyjazdowego punktu szczepień, należy zadzwonić do swojej poradni Podstawowej Opieki Zespolonej (POZ). Liczy się wyłącznie bezpośredni kontakt z własną poradnią POZ lub pielęgniarką opieki długoterminowej. Jeśli pacjent lub jego opiekun skontaktują się z punktem wyjazdowym, ten skieruje takiego pacjenta lub opiekuna w pierwszej kolejności do POZ/pielęgniarki opieki długoterminowej, ponieważ to właśnie lekarz POZ lub pielęgniarka opieki długoterminowej potwierdzą, że pacjent może skorzystać ze szczepienia w domu.

## Szczepienie pacjentów w domu krok po kroku:

- Poradnia POZ/pielęgniarka opieki długoterminowej przyjmuje zgłoszenie pacjenta lub opiekuna do wyjazdowego punktu szczepień i sprawdza, czy pacjent należy do tego POZ (jest na liście aktywnej).
- Poradnia POZ/pielęgniarka opieki długoterminowej sprawdza czy pacjent ma skierowanie na szcze-

pie. Jeśli nie, a pacjent należy do grupy aktualnie szczepionej, wtedy lekarz POZ wystawia skierowanie na szczepienie.

- Podstawami do zakwalifikowania pacjenta do szczepienia wyjazdowego są: dokumentacja medyczna i wiedza lekarza / pielęgniarki opieki długoterminowej o stanie zdrowia pacjenta, teleporada lub wywiad z opiekunem pacjenta.

- Jeśli lekarz POZ/pielęgniarka opieki długoterminowej potwierdzą, że pacjent może skorzystać ze szczepienia w domu przez wyjazdowy punkt szczepień, wtedy lekarz POZ/pielęgniarka opieki długoterminowej odnotowuje to w dokumentacji medycznej i przekazuje taką informację do wyjazdowego punktu szczepień.

- Lekarz POZ/pielęgniarka opieki długoterminowej może też przekazać informację o pozytywnej kwalifikacji do szczepienia w domu bezpośrednio pacjentowi lub jego opiekunowi, który następnie kontaktuje się z najbliższym wyjazdowym punktem szczepień.

- Wyjazdowy punkt szczepień rejestruje pacjenta na szczepienie, ustala termin szczepienia i informuje o tym pacjenta lub jego opiekuna.

O zakwalifikowaniu do szczepienia decyduje lekarz wyjazdowego punktu szczepień. Jeśli pacjent pozytywnie przejdzie kwalifikację, zostaje szczepiony pierwszą dawką preparatu. W dniu szczepienia ustalana jest również data drugiej dawki podania szczepionki.

Procedura szczepienia wyjazdowego jest więc zbliżona do szczepienia w punkcie stacjonarnym. Zespół wyjazdowy przynajmniej 15 minut po szczepieniu obserwuje pacjenta pod kątem wystąpienia niepożądanych odczynów poszczepiennych. Jeśli takie wystąpią, zespół wyjazdowy jest przygotowany, aby pomóc pacjentom w domu.

**#SZCZEPIMYSIĘ**



## KODY QR W PARKOMATACH W STREFIE

Zakończyła się prowadzona w ostatnich dniach aktualizacja oprogramowania w parkomatach zainstalowanych w strefie płatnego parkowania w Bielsku-Białej. Miejski Zarząd Dróg przypomina, że obecnie zakup biletu parkingowego możliwy będzie wyłącznie po wpisaniu numeru rejestracyjnego parkującego samochodu.

To pozwoli wykorzystać zainstalowane w parkomatach czytniki kodów QR, dzięki którym kierowcy przy kolejnym parkowaniu nie będą już musieli wpisywać w urządzeniu tego numeru. Można bowiem zeskanować numer rejestracyjny z wydruku biletu zakupionego przy poprzednim parkowaniu. Warto więc nosić przy sobie jeden bilet i wykorzystywać go przy kolejnym zakupie.

Aktualizacja parkomatów wprowadza również kilka dodatkowych udogodnień dla kierowców, którzy będą używać biletów zawierających numer rejestracyjny pojazdu:

- uwalnia kierowców od obowiązku umieszczenia biletu w pojeździe,
- pozwala na przedłużenie okresu obowiązywania biletu w dowolnym parkomacie w okresie ważności biletu,
- umożliwia identyfikację biletu w elektronicznym rejestrze zawierającym m.in. informacje o dokonanych płatnościach, co usprawnia proces reklamacyjny.

oprac. Jack

### Pani Agacie Wolnej

Redaktor naczelnej

Magazynu Samorządowego W BIELSKU-BIAŁEJ

wyrazy głębokiego współczucia z powodu śmierci

### MAMY

składają

Przewodniczący Rady Miejskiej  
Bielska-Białej  
Janusz Okrzesik

Prezydent  
Bielska-Białej  
Jarosław Klimaszewski

## ODSZEDŁ STANISŁAW RYSZKA



17 lutego w wieku 89 lat zmarł Stanisław Ryszka – samorządowiec, radny Rady Miejskiej Bielska-Białej kilku kadencji, nauczyciel historii, wychowawca wielu pokoleń uczniów, związany z dzielnicą Wapienica.

Od 1994 do 2010 roku – przez cztery kadencje II, III, IV i V – był radnym Rady Miejskiej Bielska-Białej, pełnił m.in. funkcje wiceprzewodniczącego RM i przewodniczącego Komisji Edukacji i Kultury RM, był także członkiem zarządu miasta.

Nabożeństwo żałobne odbyło się 22 lutego o godz. 15.00 w kościele św. Franciszka w Wapienicy. Zmarły został pochowany na tamtejszym cmentarzu parafialnym. r

# MIASTO

## WSPARCIE DLA TURYSTYKI

– dokończenie ze str. 1

Zarząd Województwa Śląskiego przyjął uchwałę w sprawie zasad udzielenia pomocy finansowej w formie dotacji celowej gminom. O środki z budżetu województwa w ramach Śląskiego Pakietu dla Turystyki mogły ubiegać się gminy z terenu województwa śląskiego, w których turystyka jest kluczowa dla gospodarczego funkcjonowania. Pomoc finansowa stanowi element rekompensaty dla gminy za dochody budżetowe utracone w związku z pandemią i pomocą udzielaną przedsiębiorcom z branży turystycznej.

Łącznie 8 mln zł dotacji w ramach Śląskiego Pakietu dla Turystyki zasiliło budżety 12 beskidzkich gmin. Symboliczne czeki przekazał przedstawicielom samorządów marszałek województwa śląskiego Jakub Chelstowski 17 lutego na konferencji prasowej w Szczyrku. Wsparcie uzyskały wnioski złożone przez – Bielsko-Białą, Wisłę, Szczyrk, Ustroń, Istebną, Jelesnię, Brenną, Rajcążę, Gilowice, Węgierską Górkę, Jaworze i Wilkowice.

O parkingu w Wapienicy, który powstanie dzięki wsparciu samorządu województwa śląskiego, piszemy poniżej. Jack



Na tym terenie powstanie nowy parking

## BĘDZIE PARKING

**Dobra wiadomość dla bielszczan i turystów szukających wytchnienia w dolinie Wapienicy. W tym roku powstanie tam ogólnodostępny parking na prawie 60 samochodów.**

Parking powstanie na terenie Szkoły Podstawowej nr 32 przy ul. Cieszyńskiej 393. W połowie lutego br. miasto otrzymało na ten cel pomoc finansową w wysokości 500.000 zł. Pieniądze pochodzą ze środków budżetu województwa śląskiego i są przyznawane w ramach Śląskiego Pakietu dla Turystyki w formie dotacji celowej na budowę parkingu wraz z odwodnieniem w rejonie szlaków turystycznych i atrakcji przyrodniczych w dzielnicy Wapienica.

Budowa parkingu w pobliżu doliny Wapienicy poprawi standard infrastruktury turystycznej i ułatwi dostępność do szlaków turystycznych górskich, pieszych i rowerowych. Rejon przyszłego parkingu mieści się bowiem w pobliżu doliny Wapienicy, szlaków prowadzących na szczyty Szyndzielni, Błatniej czy

Klimczoka. Wśród atrakcji, z których można skorzystać nieopodal, jest również Izba Edukacji Leśnej w siedzibie Nadleśnictwa Bielsko-Biała przy ul. Kopytko, Zespół Przyrodniczo-Krajobrazowy pod stożkiem Szyndzielni i powstający terenowy punkt edukacji ekologicznej przy rzece Wapienica od strony ul. Łowieckiej z ciekawą ekspozycją osuwisk terenowych, a także tężnia solankowa oraz Muzeum Fauny i Flory Morskiej i Śródlądowej w Jaworzu.

Warto dodać, że nowy parking będzie otwarty dla wszystkich i ogólnodostępny.

Prace nad tym, aby parking mógł zostać wybudowany, trwają już od jakiegoś czasu. Wydział Inwestycji Urzędu Miejskiego w Bielsku-Białej zlecił wykonanie dokumentacji projektowo-kosztorysowej i jest już w posiadaniu decyzji o pozwoleniu na budowę. Inwestycja obejmie budowę parkingu i miejsc postojowych dla 59 samochodów osobowych, w tym 3 stanowisk dla osób niepełnosprawnych, odwodnienie parkingu, a także budowę chodnika do istniejącej alei spacerowej.

W najbliższym czasie zostanie ogłoszony przetarg na budowę. Termin realizacji inwestycji jest planowany od maja do października br. oprac. ek

## KTO WYBUDUJE BLOKI KOMUNALNE?

**Za kilka tygodni dowiemy się, kto wybuduje sześć bloków z mieszkaniami komunalnymi przy ulicach Wapiennej i Ludwika Solskiego w Bielsku-Białej. W Wydziale Zamówień Publicznych Urzędu Miejskiego trwa właśnie postępowanie przetargowe polegające na badaniu i ocenie złożonych ofert, które ma wyłonić wykonawcę nowego osiedla.**

W przetargu wzięło udział siedmiu oferentów. Rozpiętość cenowa ofert kształtowała się od 54 do 72 mln zł. Miasto planowało na ten cel przeznaczyć 68 mln zł. Osiedle ma powstać do końca drugiego kwartału 2024 roku.

Inwestycja obejmuje budowę sześciu budynków mieszkalnych wielorodzinnych wraz z zagospodarowaniem i uzbrojeniem terenu przy ulicach Wapiennej i Ludwika Solskiego. Na osiedlu powstaną cztery budynki trzyklatkowe i dwa budynki czteroklatkowe. Łącznie 205 mieszkań – w tym 31 dla osób niepełnosprawnych; te mieszkania zlokalizowane zostaną na parterach budynków – oraz garaże i komórki lokatorskie. Mieszkania wyposażone będą we wszystkie niezbędne instalacje i wykończone pod klucz. W jednym z budynków parter będzie pełnił funkcję użytkową, mianowicie znajdzie się tam miejsce na świetlicę dla dzieci oraz klub seniora.

Zespół bloków zostanie komunikacyjnie połączony z istniejącą siecią dróg poprzez dwa zjazdy – jeden z ul. Wapiennej, a drugi z ul. Ludwika Solskiego. Między budynkami powstanie sieć dróg, parkingów oraz chodników. Przyszli mieszkańcy będą mieli do dyspozycji w pełni zagospodarowany teren. Wybudowanych zostanie 168 miejsc parkingowych. Zagospodarowanie terenu przewiduje również budowę – śmietników, dwóch placów zabaw dla dzieci młodszych i starszych, boiska wielofunkcyjnego o nawierzchni poliuretanowej do gry w siatkówkę i koszykówkę, postawienie ławek, a także stworzenie terenów do rekreacji i odpoczynku oraz nasadzenie zieleni.

Przedsięwzięcie zostanie w całości zrealizowane przez Wydział Inwestycji Urzędu Miejskiego w Bielsku-Białej. Po wybudowaniu, uzyskaniu pozwolenia na użytkowanie i oddaniu budynków inwestycja zostanie przekazana Zakładowi Gospodarki Mieszkaniaowej.

W najbliższym czasie miasto wystąpi z wnioskiem o dofinansowanie inwestycji z rządowego programu budownictwa komunalnego Banku Gospodarstwa Krajowego. W Wydziale Inwestycji trwa obecnie przygotowanie stosownych dokumentów.

Emilia Klejmont



Jeden z wcześniej wybudowanych bloków komunalnych przy ul. Wapiennej / Ludwika Solskiego

# MIASTO

## PLAC BARDZIEJ DLA LUDZI



W tym roku rozpocznie się przebudowa placu Wojska Polskiego wraz z ul. Cyniarską. Ma być bardziej zielono i przyjaźnie. W Miejskim Zarządzie Dróg trwają przygotowania do tej inwestycji.

Od wielu lat plac Wojska Polskiego służył głównie za parking. Teraz ma się to zmienić. Płyta placu pomiędzy kamienicami okalającymi go od strony wschodniej, zachodniej i północnej zostanie przebudowana oraz połączona z istniejącą nawierzchnią ulicy 11 Listopada. Dochodząca do placu od strony północnej ulica Cyniarska zostanie odtworzona w historycznym śladzie, czyli zostanie wyprostowana.

Z placu zniknie znaczna część miejsc postojowych. Aby kierowcy nie odczuli ich braku zbyt boleśnie, MZD wyprzedzająco wybudował parkingi przy pobliskiej ul. Paderewskiego i przygotowuje parking wielopoziomowy przy Bielskim Centrum Onkologii.

Na placu Wojska Polskiego bielszczanie otrzymają natomiast przyjazną przestrzeń do rekreacji i odpoczynku. Przede wszystkim pojawi się tam dużo zieleni. Posadzone zostaną m.in. dwa szpalery drzew o wysokości 10 metrów, pod którymi zamontowane będą ławeczki.

– Przeprowadzane zmiany mają na celu

powstanie nowej przestrzeni publicznej dedykowanej mieszkańcom, z dużą ilością zieleni. Natomiast na środku stworzona zostanie przestrzeń do aranżacji różnych spotkań. Przygotujemy możliwości techniczne, aby mogły się tam odbywać koncerty czy na przykład jarmarki świąteczne. Oczywiście pojawi się tam również zabytkowa kostka brukowa, ale nie zapomniemy o paniach, aby mogły nawet w szpilkach wygodnie poruszać się po tym miejscu – informuje dyrektor MZD Wojciech Waluś.

Właściciele i dzierżawcy okolicznych punktów gastronomicznych otrzymają możliwość ustawienia ogródków przed kamienicami. Zamontowane zostanie też nowoczesne oświetlenie, które pozwoli na ciekawą aranżację przestrzeni w zależności od potrzeb. Całości dopełni mała architektura, w skład której wejdzie m.in. efektowna fontanna, a także fortepian, na którym będzie można grać. Od strony północnej placu planowana jest lokalizacja sceny na potrzeby wydarzeń kulturalnych.

Obecnie na podstawie projektu przygotowywany jest przetarg na przebudowę placu. Po jego rozstrzygnięciu zasadnicze prace rozpoczyna się w drugiej połowie roku, a ich finał planowany jest na rok 2022. Jack

## TYM RAZEM ŻÓŁTY

W Bielsku-Białej pojawił się kolejny pojemnik na plastikowe nakrętki w kształcie malucha. To drugi z pięciu zaplanowanych w najbliższym czasie. Został ustawiony na parking przy dużym markecie na osiedlu Karpackim od strony ulicy gen. Kazimierza Sosnkowskiego. Pierwszy znajduje się na osiedlu Złote Łany.

– Sąsiedztwo marketu i zajezdni autobusowej oraz basenu na pewno sprawią, że maluch będzie wypełniał się nakrętkami bardzo szybko – mówi radny Rafał Ryplewicz, który wraz z radnym Romanem Matyją optował za ustawieniem pojemnika w tym miejscu.

Żółty kolor to drugi po czerwonym kultowy kolor popularnego kiedyś, produkowanego w Bielsku-Białej Fiata 126 p. Kolejne maluchy, w różnych kolorach – zielono, biały, fioletowy – staną w Komorowicach, Straconce czy na osiedlach mieszkaniowych.

Sponsorem produkcji pojemników w kształcie malucha jest firma SUEZ S.A.

– Mamy deklarację tej spółki, że nadal będzie sponsorować akcję, ale zgłaszają się też inne firmy – mówi naczelnik Wydziału Gospodarki Miejskiej Urzędu Miejskiego w Bielsku-Białej Wiesław Maj. – Mamy też pomysł na wykonanie innych konstrukcji, też związanych z Bielskiem-Białą, ale na razie za wcześniej mówić o tym – dodaje.

Następna potwierdzona lokalizacja pojemnika na nakrętki to okolice Rynku, Sądu Okręgowego i katedry św. Mikołaja – konkretne miejsce trzeba jeszcze uzgodnić z wojewódzkim konserwatorem zabytków.

Maluch cieszy się ogromną popularnością. Tylko w ciągu kilku pierwszych dni mieszkańcy miasta wypełnili pojemnik na Złotych Łanach dwa razy, wrzucając do niego 250 kg nakrętek. O maluchu na nakrętki było też głośno w ogólnopolskich mediach.

O popularności bielskiego pomysłu świadczy też fakt, że do Ratusza zgłosiło się stowarzyszenie z Łodzi, które w swoim mieście również chce ustawić malucha na nakrętki. ek



## OPLATY NA PRYWATNYCH PARKINGACH



– Wprowadzenie opłat na prywatnym parkingu jest zgodne z prawem – mówi Powiatowy Rzecznik Praw Konsumenta w Bielsku-Białej Irena Krzanowska. – Wystarczy, że właściciel terenu poda wysokość opłaty do wiadomości parkujących – dodaje. To odpowiedź na coraz częstsze ostatnio telefony zdenerwowanych mieszkańców, którzy mają do zapłaty karę za parkowanie bez ważnego biletu.

Sprawy najczęściej dotyczą parkowania podczas zakupów. Coraz więcej dużych sklepów stawia na swoim terenie parkometry. Postój jest zwykle bezpłatny, ale trzeba spełnić pewne warunki – pobrać bilet i umieścić za przednią szybą auta.

– Bywa, że mieszkańcy biorą bilet i wkładają do kieszeni. A po zakupach denerwują się, bo muszą zapłacić karę – mówi I. Krzanowska.

Do podobnych sytuacji dochodzi podczas postoju na terenie niektórych spółdzielni mieszkaniowych. Ludzie tłumaczą się, że nie widzieli informacji na temat warunków parkowania.

– Tymczasem jak wynika z praktyki, ta wiadomość jest i trudno jej nie zauważyć. Nie warto jej też lekceważyć – przestrzega Powiatowy Rzecznik Praw Konsumenta w Bielsku-Białej.

Biuro Powiatowego Rzecznika Praw Konsumentów znajduje się w budynku Starostwa Powiatowego w Bielsku-Białej.

oprac. ek



## MIASTO Z GRUPĄ KĘTY DLA DZIECI

List intencyjny w sprawie wspólnego działania na rzecz promocji i rozwoju rodzinnej pieczy zastępczej w Bielsku-Białej podpisali 10 lutego prezydent miasta Jarosław Klimaszewski i prezes fundacji Grupa Kęty Dzieciom Podbeskidzia Monika Sobczak. Podpisanie dokumentu odbyło się w Placówce Opiekuńczo-Wychowawczej nr 5 Słoneczny Dom przy ul. Cygańskiej.

– Robicie państwo świetną robotę – mówił do przedstawicieli fundacji prezydent Jarosław Klimaszewski. – Robicie coś, co robi też samorząd, czyli wychodziecie poza zwykłe obowiązki – u nas nazywa się to działaniem społecznym, a w przypadku firm jest to społeczna odpowiedzialność biznesu. Żeby zacieśnić naszą współpracę, warto ją nieco sformalizować i rozwijać dla tych, którzy jej potrzebują. Chcemy ułatwić start w dorosłe życie tym, którzy wychowywali się w trudnych warunkach – tłumaczył wódcarz miasta.

– Dobrze, że spotykają się silni partnerzy. Razem możemy wypracować dobre rozwiązania. My mamy chęci, mamy intuicję, samorząd ma wiedzę – mam nadzieję, że jak to połączymy, uda się nam wypracować model wzorcowy. Może nawet model – niech to będzie nasza ambicja – który będzie powielany w Polsce – mówiła Monika Sobczak.

List intencyjny dotyczy wymiernej pomocy rodzinom zastępczym i dzieciom wychowującym się w takich rodzinach. W dokumencie czytamy bowiem o wsparciu remontów i wyposażenia mieszkań rodzinom zastępczym zawodowym (w tym przyznanego przez Zakład Gospodarki Mieszkaniowej), celem poprawy warunków mieszkaniowych rodziny i dzieci oraz możliwości przyjęcia do rodziny kolejnego dziecka/dzieci, wsparcie w remontowaniu i wyposażeniu mieszkań wychowanków pieczy zastępczej rozpoczynających dorosłe życie czy wsparcie wychowanków pieczy zastępczej przebywających w mieszkaniu chronionym w postaci użyczenia mieszkania będącego w zasobach fundacji na czas oczekiwania wychowanka na mieszkanie.

Sygnatariusze listu intencyjnego chcą też pracować nad poszerzeniem możliwości zdobycia zatrudnienia dla usamodzielniających się wychowanków pieczy zastępczej i pomocy w finansowaniu kursów podnoszących ich kwalifikacje. Chodzi o prawa jazdy, kursy językowe, korepetycje oraz kursy rozwijające zainteresowania dzieci wychowujących się w pieczy zastępczej i pełnoletnich wychowanków. W liście jest też mowa o pomocy w nagłych zdarzeniach losowych udzielanej dzieciom wychowującym się w pieczy zastępczej.

Strony porozumienia chcą też pracować nad stworzeniem wolontariatu na rzecz rodzin zastępczych. W ramach zadania, w porozumieniu z lokalnymi szkołami średnimi z Bielska-Białej i okolic, pozyskanych zostanie 10 wolontariuszy. Będą oni wspierać rodziny zastępcze i ich podopiecznych w kształtowaniu prawidłowych postaw życiowych, organizowaniu czasu wolnego, rozwijaniu pasji i zainteresowań – oraz pomagać dzieciom w nauce i odrabianiu lekcji. Cel zadania to poprawa relacji interpersonalnych w rodzinach zastępczych, wzmocnienie poczucia własnej wartości i pewności siebie u dzieci, zwiększenie motywacji do nauki, efektywne i aktywne spędzanie czasu wolnego. Powstaną też kampanie społeczne promujące rodzicielstwo zastępcze w Bielsku-Białej.

Zgodnie z treścią listu intencyjnego, fundacja deklaruje zaangażowanie finansowe umożliwiające realizację głównych obszarów działania i obsługi multimedialną. Miasto Bielsko-Biała udostępni zasoby będące w zarządzie samorządu, służące realizacji celów, w tym nośniki reklamowe, lokale Zakładu Gospodarki Mieszkaniowej oraz zaangażuje się finansowo, umożliwiając realizację głównych obszarów działania. Strony będą też poszukiwać kolejnych partnerów do współpracy.

### Rodziny zastępcze w liczbach

W Bielsku-Białej funkcjonuje obecnie 125 rodzin zastępczych spokrewnionych, 47 rodzin zastępczych niezawodowych, 6 zawodowych, 3 rodziny zastępcze specjalistyczne, jedna o charakterze pogotowia rodzinnego – co w sumie daje 182. W mieście istnieje również 6 rodzinnych domów dziecka, a łączna liczba dzieci wychowywanych w rodzinach zastępczych i rodzinnych domach dziecka to 278 osób. W 2020 roku w Bielsku-Białej powstały dwie nowe zawodowe rodziny zastępcze, a z Zespołu Placówek Opiekuńczo-Wychowawczych do rodzin zastępczych zostało skierowanych 12 dzieci, to o 10 więcej niż rok wcześniej.

Miejski Ośrodek Pomocy Społecznej szkoły i zapewnia wsparcie rodzinom zastępczym. Szkolenia dotyczą również rodzin wychowujących dzieci z FAS (ang. fetal alcohol syndrome, alkoholowy zespół płodowy).



List intencyjny podpisują prezydent J. Klimaszewski i prezes fundacji M. Sobczak

Miasto prowadzi działania na rzecz promocji i rozwoju rodzicielstwa zastępczego. W minionym roku pozyskano środki zewnętrzne dla 171 rodzin, kupując ich wychowankom 74 laptopy, 362 sztuki sprzętu multimedialnego, 9.600 maseczek, 49.700 rękawiczek, 480 litrów płynu do dezynfekcji. Wyposażono też dwa miejsca kwarantanny.

Bielsko-Biała jako jedno z nielicznych miast w Polsce wspiera rodziny zastępcze, realizując wszystkie świadczenia fakultatywne oraz podnosi wynagrodzenia dla rodzin zastępczych zawodowych i rodzinnych domów dziecka.

### Działania z Grupą Kęty SA

Podpisanie listu intencyjnego to nie pierwszy przejaw współpracy miasta z firmą Grupa Kęty SA. Cyklicznie organizowana jest Gwiazdka Dziecięcych Marzeń – pracownicy Grupy Kęty stają się Mikołajami i spełniają marzenia spisane w listach od młodzieży. Dzięki współpracy z firmą organizowany jest też program mieszkanie usamodzielniania, zakładający wsparcie wychowanków opuszczających Placówkę Opiekuńczo-Wychowawczą nr 5 Słoneczny Dom. Fundacja przekazuje również wsparcie finansowe i rzeczowe na remont pomieszczeń i doposażenie Słonecznego Domu.

Program 16plus to indywidualna forma wsparcia wychowanków ukierunkowana na edukację oraz rozwijanie kwalifikacji zawodowych. W ramach programu młodzież otrzymuje finansowanie lub współfinansowanie na swoje cele edukacyjne. Ponadto młodzież uczestniczy w szkoleniach wyjazdowych rozwija-

jących umiejętności społeczne. W ostatnich latach tematyka warsztatów dotyczyła między innymi przeciwdziałania mowie nienawiści, umiejętności autoprezentacji i korzystania z internetu.

Fundacja prowadzi też program *Jak Sztuka*, który rozwija zainteresowania artystyczne podopiecznych. Dzięki niemu młodzież uczestniczy w warsztatach tematycznych – fotograficznych, filmowych – w formie stacjonarnej i wyjazdowej. Od trzech lat organizowany jest również konkurs talentów, w którym młodzież prezentuje swoje umiejętności w różnych kategoriach artystycznych.

Jest też program *Poznaj Grupę*. Młodzież w nagrodę za osiągnięcia w nauce zwiedza europejskie stolice. Wychowankowie odwiedzili stolice Węgier, Czech, Włoch i Słowenii. Fundacja prowadzi także programy i wydarzenia sportowe oraz turystyczne, wśród nich są Korona Gór Polski, Turniej Blacmintona czy Turniej Piłki Nożnej Dzieci Podbeskidzia. Pod patronatem fundacji młodzież uczestniczy w ogólnopolskich i lokalnych wydarzeniach *Poland Business Run*, wygrywał charytatywnym *Super paka dla dziecka*, *Sprzątamy Beskidy z PTT*, *Rodzinny Rajd Rowerowy*, *Książka wspiera bohatera*, *Rower pomaga* i inne.

Fundacja Grupa Kęty Dzieciom Podbeskidzia jest organizacją pożytku publicznego. Powstała w 2011 roku, a jej założycielem i fundatorem jest Grupa Kęty SA. Zgodnie ze swoim statutem, realizuje swoje działania na terytorium powiatów: bielskiego, oświęcimskiego, cieszyńskiego, żywieckiego i pszczyńskiego. ek

# MIASTO



fot. archiwum PSP

## STRAŻACY NA LODZIE

Strażacy z Jednostki Ratowniczo-Gaśniczej nr 1 i 2 Państwowej Straży Pożarnej w Bielsku-Białej brali udział w ćwiczeniach z zakresu ratownictwa lodowego na terenie Gminnego Ośrodka Sportów Wodnych i Rekreacji w Kaniowie. Ćwiczenia odbyły się w ramach realizacji planu doskonalenia zawodowego.

Niskie temperatury na przełomie stycznia i lutego spowodowały zamrożenie wody w wielu zbiornikach wodnych na Podbeskidziu. Stan ten powodował poważne zagrożenie dla osób, które wchodziły na zamrożoną taflę wody. Lód w każdej chwili może się załamać i stworzyć ryzyko utonięcia. 2-4 lutego strażacy z Komendy Miejskiej Państwowej Straży Pożarnej w Bielsku-Białej ćwiczyli ratownictwo lodowego na terenie Gminnego Ośrodka Sportów Wodnych i Rekreacji w Kaniowie.

– Ćwiczenia zostały przeprowadzone dla każdej zmiany służbowej. Celem zajęć było przećwiczenie technik ratowniczych umożliwiających ewakuację z wody osób poszkodowanych przy użyciu sprzętu będącego na wyposażeniu jednostek. Osobom, pod którymi załamał się lód, w wielu przypadkach są w stanie pomóc świadkowie zdarzenia. Jeśli zachowają szczególną ostrożność, mogą wykorzystać przedmioty znajdujące się pod ręką – np. szalik, długą grubą gałąź, kij hokejowy czy sanki. Wybierając się na zamrożone akwenty, przeterminie warto wziąć ze sobą kolce lodowe, by w razie wypadku podjąć próby samoratownictwa. Za każdym razem świadkowie zdarzenia powinni jednak wezwać fachową pomoc – straż pożarną, dzwoniąc pod numery telefonów 112 lub 998 – informuje oficer prasowy komendanta miejskiego PSP w Bielsku-Białej st. kpt. Patrycja Pokrzywa.

Jest bardzo mało czasu na udzielenie pomocy człowiekowi, który znajdzie się w lodowatej wodzie. W literaturze spotyka się bardzo różne oszacowania czasu przeżycia w zimnej wodzie. Wystarczy zapamiętać, że osoba bez specjalnego kombinezonu może przeżyć w wodzie o temperaturze poniżej 10 stopni C tyle minut, ile wynosi temperatura wody, np. 4 minuty w wodzie o temperaturze 4 stopni.

oprac. Jack

## PRZENOŚNE KAMERY POPRAWIAJĄ BEZPIECZEŃSTWO

Niedawno informowaliśmy, że Miejski Zarząd Dróg w Bielsku-Białej posiada mobilną kamerę i rozpoczął jej używanie w Hałcnowie. Jak się okazało wystarczyło kilka dni, by zarejestrować wielotonowe samochody, które niszczą nawierzchnię jezdni.

Mobilny zestaw monitoringu wizyjnego przez ostatnie dni dokumentował wykroczenia w Hałcnowie na wjeździe w ulicę Zagrody. Na podstawie zgromadzonej dokumentacji filmowej pochodzącej z mobilnej kamery MZD przekazał policji kilkadziesiąt wniosków o ukaranie kierowców łamiących przepisy związane z przekroczeniem dopuszczalnego tonażu pojazdów. W wyniku złamania tych przepisów doszło do zniszczenia nawierzchni ulicy.

Mobilna kamera z oznaczeniem o prowadzeniu monitoringu wizyjnego już niebawem trafi w kolejne miejsce. Jej lokalizacja będzie ustalona w oparciu o napływające do MZD informacje dotyczące punktów w mieście, w których notorycznie są łamane drogowe przepisy.

Od początku lutego także bielska straż miejska w codziennej służbie korzysta z nowo zakupionej przenośnej punktu monitoringu w Hałcnowie.

Skuteczna i szybka reakcja na dziejące się w przestrzeni miejskiej nieprawidłowości – np. akty wandalizmu, picie pod chmurką – to główny cel wykorzystywania mobilnych kamer. Nowoczesny system jest połączony ze stanowiskiem kierowania, skąd informacje o ujawnionych zdarzeniach są przekazywane bezpośrednio do patroli straży miejskiej. Takie działania skracają czas reakcji strażników, krótszy jest też czas przekazywania informacji do innych służb.

Operatorzy zwracają szczególną uwagę na bezpieczeństwo osób obecnych w zasięgu kamery, monitorują zdarzenia o charakterze przestępczym lub chuligańskim, spożywanie alkoholu w miejscach publicznych, niszczenie mienia, namierzają również kierujących niestosujących się do przepisów ruchu drogowego. Poinformowany o zdarzeniu patrol bezwzględnie zjawi się we wskazanym miejscu.

Straż Miejska na bieżąco analizuje negatywne zdarzenia także w innych miejscach Bielska-Białej. Nowoczesny system monitoringu mobilnego będzie lokalizowany tam, gdzie do takich zdarzeń dochodzi zbyt często.

oprac. Jack



Zbyt ciężkie TIRy niszczą nawierzchnię, fot. MZD

## BĘDĄ PROGI ZWALNIAJĄCE

Kierowcy nie lubią progów zwalniających. Są jednak miejsca, gdzie tylko w ten sposób można wymusić spokojniejszą jazdę. Biorąc pod uwagę wnioski wynikające z monitoringu prowadzonego przez Miejski Zarząd Dróg oraz sugestie Rady Osiedla Polskich Skrzydeł, MZD – po ustaleniu Zespołu ds. Bezpieczeństwa Ruchu Drogowego przy Prezydencie Miasta – zdecydował o zainstalowaniu dwóch wyspowych progów spowalniających (tzw. poduszek berlińskich) na ulicach Trzech Diamentów oraz Stanisława Skrzydlewskiego.

– Przejazd, szczególnie ulicą Trzech Diamentów, dla części kierowców stał się alternatywą dla wyznaczonego na czas rozbudowy ul. Cieszyńskiej objazdu ul. Stanisława Skrzydlewskiego i ul. Czesława Tańskiego. Ciasna i kręta uliczka osiedlowa nie jest jednak dostosowana do ruchu tranzytowego, tymczasem niektórzy kierowcy skracali sobie drogę, przekraczając często dozwoloną tu prędkość 30 km na godzinę – informuje dyrektor MZD Wojciech Waluś.

Miejski Zarząd Dróg, zakładając wstępnie zakończenie objazdu ul. Czesława Tańskiego do końca 2020 roku, nie planował stosowania dodatkowych

ograniczeń. Pandemia Covid-19 pokrzyżowała jednak plany. Również analiza możliwości użycia standardowych środków poprawiających bezpieczeństwo – wobec występowania tu licznych ciasnych łuków, pochyłości czy przejść dla pieszych – wykluczała ich zastosowanie. Biorąc to pod uwagę oraz przychylając się do przesłanej w ostatnim czasie formalnej opinii rady osiedla, zdecydowano o zastosowaniu jedynego możliwego rozwiązania – instalacji wyspowych progów zwalniających. W najbliższych tygodniach zostaną one umieszczone za rozwidleniem ul. Stanisława Skrzydlewskiego i Trzech Diamentów, na obu tych ulicach.

oprac. Jack

## CARITAS POMAGA ŻOŁNIERZOM I MŁODZIEŻY



Żołnierze WOT dystrybuują dary



Środki opatrunkowe i leki do apteczek, zdjęcie: Caritas

Caritas Diecezji Bielsko-Żywieckiej, za pośrednictwem Caritas Polska, otrzymała od Agencji Rezerw Materiałowych produkty spożywcze z długim terminem przydatności do spożycia. Makaron, mąka, cukier, konserwy mięsne i rybne, warzywa konserwowe, gotowe dania, herbata oraz olej – trafiły do potrzebujących z naszej diecezji.

– Udało się rozproszyc prawie 12 ton żywności – informuje dyrektor diecezjalnej Caritas ks. Robert Kurpius.

W dystrybucji pomogli żołnierze Wojsk Obrony Terytorialnej. Wsparcie sił WOT jest możliwe na mocy porozumienia o współpracy pomiędzy Caritas Diecezji Bielsko-Żywieckiej a 13. Śląską Brygadą Obrony Terytorialnej.

– Porozumienie okazało się nieocenioną pomocą w dobie pandemii i ograniczonych możliwości pozyskiwania wolontariuszy do realizacji zadań statutowych Caritas – podkreśla ks. Robert Kurpius.

W okresie zimowym wolontariusze Szkolnych Kół Caritas wspierają osoby bezdomne, które w czasach pandemii jeszcze bardziej potrzebują pomocy. Na przełomie stycznia i lutego, gdy panowały dokuczliwie niskie temperatury, młodzież postanowiła zakupić i zebrać nową odzież termiczną, bieliznę i akcesoria zimowe (między innymi kalesony, ciepłe skarpety, czapki, rękawiczki i szaliki) i przekazać je pod-

opiecznym kilku placówek za pośrednictwem pracowników Caritas i koordynatora wolontariatu ks. Tomasza Niedzieli. Zimowa odzież i bielizna trafiła do Schroniska dla Osób Bezdomnych przy ul. Stefanki, miejsca tymczasowego pobytu przy ul. Filarowej i Noclegowni przy ul. Krakowskiej w Bielsku-Białej oraz na osiedle socjalne w Żywcu.

Wraz z rozpoczęciem okresu Wielkiego Postu Caritas zainaugurowała akcję *Apteczka dla ubogiego*. Do 17 marca zbiera artykuły stanowiące wyposażenie apteczki oraz podstawowe leki. Chodzi o m.in. gaziki jałowe, bandaże, plastry z opatrunkiem, Octenisept, siateczki parafinowe Bactigras, leki przeciwbólowe, leki na przeziębienie, maści z witaminą A, chusteczki higieniczne, pianki do mycia ciała, Sudocrem. Wszystkie produkty muszą być nowe i mieć minimalną datę ważności do 17 kwietnia 2021 r.

Środkami opatrunkowymi zostaną bezpośrednio obdarowani m.in. bezdomni – mieszkańcy Schroniska dla Osób Bezdomnych i Noclegowni w Bielsku-Białej. Natomiast leki zostaną przekazane na rzecz podmiotu świadczącego stałą opiekę medyczną nad tymi osobami.

Każdy, kto chciałby się włączyć w akcję, może przekazać dary do biura Caritas w Janowicach lub wpłacić darowiznę na konto Caritas 47 1240 1170 1111 0010 6323 0610 z dopiskiem *Apteczka*.  
oprac. Jack

## W SZPITALU WOJEWÓDZKIM ZNÓW USUNIESZ ZAĆMĘ

**Szpital Wojewódzki wraca do normalnej pracy. Przestrzega reżimu sanitarnego i apeluje do pacjentów, aby z powodu strachu przed Covid-19 nie zaniechali leczenia chorób, na które cierpią. Szpital zwiększa liczbę zabiegów usunięcia zaćmy.**

Wszystkie operacje przeprowadzane są w reżimie sanitarnym. – Pacjenci mogą czuć się bezpiecznie. Personel Oddziału Okulistycznego został już zaszczepiony przeciwko SARS-CoV-2 – twierdzi kierownik oddziału dr Maciej Klepacki.

Obecnie na zabieg oczekuje się nieco ponad miesiąc. Każdy chory do zabiegu ubierany jest w jednorazowy fartuch, rękawiczki, maseczkę i czepkę. Operacje przeprowadzane są w trybie jednodniowym. Kilka godzin po operacji pacjent, z założonym opatrunkiem, opuszcza oddział. Do kilku dni następuje u niego poprawa ostrości wzroku. Po miesiącu następuje zagojenie pooperacyjnych ran i powrót do normalnego funkcjonowania. To zasługa wysokiej klasy specjalistów, najwyższej jakości aparatury oraz światowej klasy soczewek.

– Stosujemy materiał, który filtruje wysokoenergetyczne światło niebieskie, znacznie zmniejszając ryzyko uszkodzenia siatkówki – dodaje dr Klepacki.

Promieniowanie niebieskie znajduje się w świetle słonecznym i w ilości tam występującej jest stosunkowo niegroźne. Jednak obecnie jest go więcej – problemem są monitory LCD, ekrany telefonów komórkowych, żarówki LED, świetlówki itp.

Wszczepienie osobom cierpiącym na zaćmę najlepszych, asferycznych soczewek jednoogniskowych z żółtym filtrem, które w sposób niezauważalny dla pacjenta zmniejszają ilość światła niebieskiego docierającego do siatkówki, chroni plamkę żółtą, która w oku odpowiada za wyraźne widzenie.

U pacjentów ze znacznym astygmatyzmem (cylindry) istnieje możliwość wszczęcia z refundacją soczewki,



ką którą koryguje tę wadę. Po wszczęciu pacjent ostro widzi nie tylko w dzień, ale również w nocy.

– Apelujemy do pacjentów, aby pamiętali, że zaniechanie leczenia po-

dyktowane strachem przed Covid-19, może mieć dla nich bardzo negatywne skutki – mówi rzecznik prasowy Szpitala Wojewódzkiego w Bielsku-Białej Anna Szafrąska.

## RATUSZ OGŁASZA

## PRZETARG

Prezydent miasta Bielska-Białej ogłasza I przetarg ustny nieograniczony na oddanie w użytkowanie wieczyste na okres 99 lat nieruchomości położonych w Bielsku-Białej przy ul. Ceramicznej, stanowiących własność gminy Bielsko-Biala, wraz z jednoczesną sprzedażą budynków usytuowanych na dz. 2706 i dz. 122/1

oznaczenie: dz. 122/1 o pow. 1602 m<sup>2</sup>, dz. 123/1 o pow. 213 m<sup>2</sup> i dz. 2706 o pow. 2162 m<sup>2</sup> obj. Kw BB1B/00060005/0, dz. 128/3 o pow. 218 m<sup>2</sup>, dz. 128/5 o pow. 221 m<sup>2</sup> i dz. 2028/6 o pow. 144 m<sup>2</sup> obj. Kw BB1B/00061044/2, obręb Komorowice Krakowskie łączna powierzchnia: 4560 m<sup>2</sup>

cena wywoławcza: 1.119.000,00 zł, w tym grunt: 725.679,00 zł, budynki: 393.321,00 zł wadium: 111.900,00 zł

Nieruchomości oznaczone jako działki 122/1, 123/1, 2706 obj. Kw BB1B/00060005/0 oraz działki 128/3, 128/5 i 2028/6 obj. Kw BB1B/00061044/2 obręb Komorowice Krakowskie, stanowią jedną funkcjonalną i gospodarczą całość. Nieruchomość ozn. jako dz. 2706 i dz. 122/1 zabudowane są zabytkowym budynkiem dawnego dworu Rosta (dawniej mieszkalnego) – przeznaczonego do odbudowy oraz budynkiem dawniej stajni – przeznaczonym do remontu. Południowa część nieruchomości porośnięta jest drzewami i krzewami. Nieruchomość posiada bezpośredni dostęp do drogi publicznej – ul. Ceramicznej.

Południowo-zachodnia część działki 122/1 oraz działki 123/1 i 2028/6 objęte są miejscowym planem zagospodarowania przestrzennego wprowadzającym zakaz zabudowy w celu ochrony terenów zieleni oraz położone są w jednostce planu: 160\_WS/ZP-09, gdzie ustala się dopuszczenie m.in. urządzeń sportowych i rekreacyjnych w zieleni parkowej. Dla pozostałej północno-wschodniej części działki nr 122/1 oraz dla działek 2706, 128/3 i 128/5 brak jest obowiązującego miejscowego planu zagospodarowania przestrzennego. W studium uwarunkowań i kierunków zagospodarowania przestrzennego Bielska-Białej powyższe działki i ich części pozbawione miejscowego planu zagospodarowania przestrzennego, znajdują się w obszarze MNU (północno-wschodnia część działki 122/1, zasadnicza część działki 2706 i działka 128/5) oraz w obszarze ZP (zasadnicza część działki 128/3).

Działki zabudowane budynkami tzw. dworu Rosta wraz z kamiennym krzyżem usytuowanym przy bramie wjazdowej ujęte są w gminnej ewidencji zabytków, natomiast nie są indywidualnie wpisane do rejestru zabytków województwa śląskiego.

Zgodnie z planem, w zakresie ochrony dziedzictwa kulturowego i zabytków ustala się ochronę obiektów o wartościach zabytkowych m.in. krzyża przy ul. Ceramicznej 2 (obok dworu Emanuela Rosta) poprzez zachowanie rzeźby w obecnym miejscu i kształcie, utrzymanie ekspozycji, przywrócenie naturalnej kolorystyki kamienia i konserwacja kamieniarki.

Ustala się następujący harmonogram prac dotyczących: • odbudowy i remontu dawnego dworu Rosta: – I etap (ściany, elewacje, stolarka i dach) w terminie do 5 lat od dnia zawarcia aktu notarialnego, – II etap (prace wykończeniowe) w terminie do 7 lat od dnia zawarcia aktu notarialnego. • remontu budynku dawniej stajni: – I etap w terminie do 3 lat od dnia zawarcia aktu notarialnego, – II etap (zakończenie prac) w terminie do 5 lat od dnia zawarcia aktu notarialnego.

Odbudowa dworu Rosta powinna być przeprowadzona na podstawie zachowanej, szczegółowej inwentaryzacji, przy odтворzeniu jego bryły, elewacji, formy dachu, stolarki okiennej i drzwiowej, gdzie wnętrza budynku może być kształtowane pod potrzeby nowej funkcji. Dodatkowo istnieje możliwość zlo-

kalizowania nowego obiektu w miejscu nieistniejącego budynku gospodarczego. W zakresie funkcji ustala się nieuciążliwe usługi np. sportowo-rekreacyjne, hotel, gastronomia, odnowa biologiczna.

Wszelkie roboty budowlane oraz zmiana sposobu użytkowania wymagają uzgodnienia z właściwym konserwatorem zabytków. Składnik budowlany jako towar używany w rozumieniu przepisów ustawy z 11 marca 2004 r. o podatku od towarów i usług jest zwolniony z podatku VAT.

Opłaty roczne z tytułu użytkowania wieczystego gruntu wynosić będą 6 proc. od ustalonej w drodze przetargu ceny gruntu, stosownie do uchwały nr XV/347/07 Rady Miejskiej w Bielsku-Białej z 18 września 2007 r., z tym, że pierwsza opłata za oddanie nieruchomości gruntowej w użytkowanie wieczyste wynosić będzie 25 % tej ceny. Do ww. opłat zostanie doliczony podatek VAT w wysokości obowiązującej na dzień sprzedaży. Na dzień ogłoszenia przetargu stawka podatku VAT wynosi 23 proc.

Ustala się bonifikatę w wysokości 70 proc. od opłat rocznych z tytułu użytkowania wieczystego ww. nieruchomości. Warunkiem udzielenia bonifikaty za poszczególne lata jest każdorazowo złożenie wniosku o jej udzielenie oraz spełnienie niżej określonych wymagań tj: za rok pierwszy, drugi i trzeci następujące po roku, w którym zostało ustanowione prawo użytkowania wieczystego: uzyskanie pozwoleń wymaganych odrębnymi przepisami, niezbędnych do rozpoczęcia inwestycji w przedmiocie remontu budynku dawniej stajni, w terminie do końca roku, w którym to prawo użytkowania wieczystego zostało ustanowione; za rok czwarty i piąty: rozpoczęcie remontu budynku dawniej stajni w terminie do końca roku trzeciego następującego po roku, w którym zostało ustanowione prawo użytkowania wieczystego; za rok szósty i siódmy: zakończenie remontu budynku dawniej stajni oraz rozpoczęcie odbudowy i remontu budynku dawnego dworu po uzyskaniu pozwoleń wymaganych odrębnymi przepisami niezbędnych do rozpoczęcia inwestycji, w terminie do końca roku piątego następującego po roku, w którym zostało ustanowione prawo użytkowania wieczystego; za rok ósmy i każdy kolejny: zakończenie odbudowy i remontu budynku dawnego dworu w terminie do końca roku siódmego następującego po roku, w którym zostało ustanowione prawo użytkowania wieczystego.

Nieruchomość jest wolna od obciążeń i nie jest przedmiotem zobowiązań.

Nieruchomość można obejrzeć 18 marca 2021 r. w godz. 13.00–13.30. Przetarg odbędzie się 31 marca 2021 r. o godz. 10:00 w sali nr 208 (II piętro) Urzędu Miejskiego przy pl. Ratuszowym 5. Wadium należy wpłacić nie później niż do 25 marca 2021 r. przelewem na konto: Urząd Miejski w Bielsku-Białej Wydział Finansowo-Księgowy 25 1240 4142 1111 0000 4822 9638 Peka S.A. Oddział w Bielsku-Białej. Potwierdzeniem wpłaty wadium jest wpływ pieniędzy na konto Urzędu w wyżej podanym terminie. Wadium zwraca się w terminie do 3 dni od daty przetargu, a wpłacone przez uczestnika, który przetarg wygrał zalicza się na poczet ceny nabycia nieruchomości. Wadium ulega przepadkowi w razie uchylecia się uczestnika, który przetarg wygrał od zawarcia umowy notarialnej.

Opłaty roczne za użytkowanie wieczyste gruntu wnoszą się przez cały okres użytkowania wieczystego, w terminie do dnia 31 marca każdego roku, z góry za dany rok bez wezwania. Opłaty roczne nie pobiera się za rok, w którym zostało ustanowione prawo użytkowania wieczystego. Od nieuiszczonych w terminie opłat naliczane będą ustawowe odsetki za zwłokę. Co do wskazanych obowiązków płatniczych nabywca zobowiązany jest do złożenia w akcie notarialnym oświadczenia o poddaniu się egzekucji z art. 777 § 1 pkt 4 Kodeksu postępowania cywilnego.

Wysokość opłaty rocznej z tytułu użytkowania wieczystego gruntu podlega aktualizacji nie częściej niż raz na 3 lata, jeżeli wartość tej nieruchomości ulegnie zmianie.

Wylicytowaną kwotę za budynki oraz pierwszą opłatę za oddanie nieruchomości gruntowej w użytkowanie wieczyste (brutto) należy uiścić w całości przed zawarciem umowy notarialnej.

W przypadku niedotrzymania terminów odbudowy/remontu budynków Gmina może zgodnie z art. 63 ust. 2 i 3 ustawy z dnia 21 sierpnia 1997 r. o gospodarce nieruchomościami ustalić dodatkowe opłaty. W przypadku niedotrzymania terminów odbudowy/remontu budynków oraz w razie użytkowania nieruchomości w sposób oczywicie sprzeczny z jej przeznaczeniem zbywca przysługuje prawo żądania rozwiązania umowy użytkowania wieczystego przed upływem ustalonego okresu stosownie do art. 240 Kodeksu cywilnego.

W przypadku rozwiązania umowy użytkowania wieczystego z przyczyn leżących po stronie nabywcy Gmina zobowiązana będzie do zwrotu jedynie kwoty faktycznie poniesionej z tytułu nabycia budynków oraz udokumentowanych nakładów koniecznych, poczynionych przez nabywcę na nieruchomość, zgodnych ze sporządzoną i zatwierdzoną dokumentacją remontu konserwatorskiego.

Gmina zastrzega sobie prawo odkupu, stosownie do art. 593 Kodeksu cywilnego, które podlega ujawnieniu w księdze wieczystej urządzonej dla przedmiotowej nieruchomości.

Koszty zawarcia umowy notarialnej ponosi nabywca.

Bliższe informacje można uzyskać w Urzędzie Miejskim w Bielsku-Białej w Biurze Obsługi Interesanta (budynek przy pl. Ratuszowym 6, parter, stanowisko nr 4, tel. 33 4971806) lub w Wydziale Nieruchomości (budynek przy pl. Ratuszowym 5, II piętro, pok. 213, tel. 33 4701224) oraz w Biuletynie Informacji Publicznej: <https://bip.um.bielsko.pl>

Prezydent miasta może odwołać ogłoszony przetarg z ważnych powodów. □

## ROKOWANIA

Prezydent Bielska-Białej zaprasza do udziału w rokowaniach dotyczących sprzedaży zabudowanej nieruchomości położonej w Bielsku-Białej przy ul. Działkowców 12A, stanowiącej własność gminy Bielsko-Biala

oznaczenie: dz. 1955/13 o pow. 3524 m<sup>2</sup> i dz. 1955/16 o pow. 136 m<sup>2</sup>, obj. Kw BB1B/00060379/2, obręb Stare Bielsko łączna powierzchnia: 3660 m<sup>2</sup>

terminy przeprowadzonych przetargów: 15 maja 2020 r., 23 października 2020 r.

cena wywoławcza: 974.270,00 zł, w tym budynek: 461.870,00 zł, grunt: 512.400,00 zł, tj. cena działki 1955/13 – 493.360,00 zł, cena działki 1955/16 – 19.040,00 zł

zaliczka: 97.000,00 zł

Nieruchomość zabudowana jest budynkiem mieszkalnym (willa rodziny Bartelmuss), o pow. użytkowej 461,87 m<sup>2</sup>, wolnostojącym, podpiwniczonym, posiadającym dwie kondygnacje nadziemne, wybudowanym około 1917 r. Budynek posiada cechy obiektu zabytkowego, znajduje się w wykazie gminnej ewidencji zabytków oraz ujęty jest Gminnym Programem Opieki Nad Zabytkami gminy Bielsko-Biala. Budynek stanowi pustostan.

Nieruchomość składa się z dwóch działek przylegających do siebie, stanowiących gospodarczą całość. Teren płaski, częściowo ogrodzony, posiada bezpośredni dostęp do drogi publicznej. W otoczeniu budynku park ze starymi drzewami. Od strony ul. Działkowców relikty alei obsadzonej drzewami.

Nieruchomość jest wolna od obciążeń i nie jest przedmiotem zo-

## RATUSZ OGŁASZA

bowiązań. Zgodnie z przepisami ustawy z 11 marca 2004 r. o podatku od towarów i usług sprzedaż ww. zabudowanej nieruchomości (tj. dz. 1955/13 o pow. 3524 m<sup>2</sup> wraz z budynkiem) podlega zwolnieniu z podatku od towarów i usług.

Do ceny działki niezabudowanej ozn. jako dz. 1955/16 o pow. 136 m<sup>2</sup> osiągniętej w rokowaniach zostanie doliczony podatek VAT w wysokości obowiązującej na dzień sprzedaży. Na dzień ogłoszenia rokowań stawka podatku VAT wynosi 23 proc.

Ww. nieruchomość położona jest w terenie, dla którego obowiązuje miejscowy plan zagospodarowania przestrzennego przyjęty uchwałą nr XLIV/1063/2009 Rady Miejskiej w Bielsku-Białej z 30 czerwca 2009 r. Zgodnie z planem miejscowym ww. działki objęte są jednostką 107\_UT, UA, UG, w niewielkich fragmentach w obszarach: oznaczonych na rysunku planu symbolem 3 Z (zieleni nieurządzona, wysoka i niska) i 4 PU (produkcja, hurtownie, centra magazynowo-dystrybucyjne, rzemiosło, usługi (z wyjątkiem usług oświaty zdrowia i obiektów handlowych wielkopowierzchniowych).

Dla terenu oznaczonego symbolem UT, UA, UG ustala się przeznaczenie terenu: adaptacja istniejącego budynku dla potrzeb: usług rekreacji, turystyki, hotelarstwa, administracji, dopuszcza się zachowanie istniejącej funkcji mieszkaniowej, szczególnie zasady zabudowy i zagospodarowania terenu to między innymi: zakaz lokalizacji nowych budynków, minimalna wielkość powierzchni biologicznie czynnej 40 proc. powierzchni działki.

Nieruchomość położona jest w obszarach oznaczonych na rysunku planu symbolem oz – dla budynku – willi położonej przy ul. Działkowców 12A, ustalono ochronę poprzez między innymi: objęcie ochroną prawną zgodnie z ustawą o ochronie zabytków i opiece nad zabytkami, wykluczenie możliwości podziału działki historycznie związanych z założeniem willowo-parkowym, zalecenie przeprowadzenia generalnego remontu, zalecenie przywrócenia pierwotnego układu pomieszczeń i wystroju wnętrza (ewentualne polichromie, sztukateria, stolarka i detal), prace zaleca się prowadzić w oparciu o projekt konserwatorski wykonany na podstawie badań historycznych i architektonicznych, nie dopuszcza się wprowadzenia nowej zabudowy w strefie ścisłej ochrony konserwatorskiej, dopuszczenie adaptacji willi dla funkcji rekreacyjno-turystycznej, z zachowaniem i wyeksponowaniem walorów artystycznych, dopuszcza się zwiększenie powierzchni użytkowej poprzez adaptację strychu na funkcję hotelową, administracyjną bądź związaną z rekreacją, bez zmiany kształtu dachu, pierwotnych otworów okiennych i detalu, uporządkowanie otoczenia wokół budynku z rewaloryzacją parku i ochroną starodrzewu pod nadzorem konserwatorskim.

Nieruchomość można obejrzeć 16 marca 2021 r. w godz. 13.00–13.30. Rokowania odbędą się 29 marca 2021 r. o godz. 10:00 w sali nr 208 (II piętro) w gmachu Urzędu Miejskiego w Bielsku-Białej przy pl. Ratuszowym 5

Obecność oferentów lub ich pełnomocników jest obowiązkowa. Osoby zamierzające uczestniczyć w rokowaniach powinny złożyć pisemne zgłoszenie udziału w rokowaniach w zamkniętej kopercie opatrzonej imieniem, nazwiskiem i adresem oferenta lub nazwą albo firmą oraz siedzibą, jeżeli zgłaszającym jest osoba prawna – w terminie do 23 marca 2021 r. w sekretariacie Wydziału Nieruchomości Urzędu Miejskiego w Bielsku-Białej przy pl. Ratuszowym 5, pok. 202 (II piętro) od poniedziałku do piątku w godzinach pracy Urzędu Miejskiego. Na koperce należy zamieścić oznaczenie i adres nieruchomości.

Zgłoszenie powinno zawierać: imię, nazwisko i adres albo nazwę lub firmę oraz siedzibę, jeżeli zgłaszającym jest osoba prawna lub inny podmiot, datę sporządzenia zgłoszenia, oświadczenie, że zgłaszający zapoznał się z warunkami rokowań i przyjmuje te warunki bez zastrzeżeń, proponowaną cenę i sposób jej

zapłaty. Do zgłoszenia należy dołączyć kopię dowodu wpłaty zaliczki. Zaliczkę należy wpłacić nie później niż do 23 marca 2021 r. przelewem na konto: Urząd Miejski w Bielsku-Białej Wydział Finansowo-Księgowy 25 1240 4142 1111 0000 4822 9638 Pekao S.A. Oddział w Bielsku-Białej. Potwierdzeniem wpłaty zaliczki jest wpływ pieniędzy na konto Urzędu w wyżej podanym terminie. Zaliczkę zwraca się w terminie do 3 dni od dnia zamknięcia rokowań, a wpłaconą przez uczestnika, który rokowania wygrał zalicza się na poczet ceny nabycia nieruchomości. Zaliczka ulega przepadkowi w razie uchylenia się uczestnika, który wygrał rokowania od zawarcia umowy sprzedaży nieruchomości.

Cena nieruchomości podlega zapłacie przed zawarciem umowy sprzedaży nieruchomości. Na wniosek nabywcy cena nieruchomości może zostać rozłożona na raty, na czas nie dłuższy niż 3 lata. Wierzytelność z tego tytułu podlega zabezpieczeniu poprzez ustanowienie hipoteki. Pierwsza rata w wysokości 30 proc. ceny nieruchomości lub 50 proc. w przypadku, gdy cena rozkładana jest tylko na dwie raty – podlega zapłacie przed zawarciem umowy przenoszącej własność nieruchomości. Rozłożona na raty niespłacona część ceny podlega oprocentowaniu równym stopie redyskonta weksli stosowanej przez NBP. Następne raty wraz z oprocentowaniem podlegają zapłacie w terminach ustalonych przez strony w rokowaniach.

Umowę notarialną należy zawrzeć do 23 kwietnia 2021 r. Koszty zawarcia umowy notarialnej ponosi nabywca.

Bliższe informacje można uzyskać w Urzędzie Miejskim w Bielsku-Białej w Biurze Obsługi Interesanta (budynek przy pl. Ratuszowym 6, parter, stanowisko nr 4, tel. 33 4971806) lub w Wydziale Nieruchomości (pl. Ratuszowy 5, II piętro, pok. 213, tel. 33 4701224) oraz w Biuletynie Informacji Publicznej Urzędu Miejskiego w Bielsku-Białej: <https://bip.um.bielsko.pl>

Rokowania mogą zostać zamknięte bez wybrania nabywcy nieruchomości. Prezydent miasta może odwołać ogłoszone rokowania z ważnych powodów. □

## DZIERŻAWA

Na podstawie art. 35 ust. 1 i 2 ustawy z 21 sierpnia 1997 r. o gospodarce nieruchomościami (tekst jedn. Dz.U. z 2020 r., poz.1990 ze zm.) – podaje do publicznej wiadomości wykaz nieruchomości gminnych, przeznaczonych do oddania w dzierżawę zgodnie z zarządzeniami prezydenta miasta Bielska-Białej.

1. nr ON.0050.1629.2021.NR z 29 stycznia 2021 r. – dzierżawa na czas nieoznaczony nieruchomości przy ulicy **Szczęśliwej** obręb Lipnik do wykorzystania z przeznaczeniem na teren zielony wokół budynku mieszkalnego poza ogrodzeniem – na rzecz osoby fizycznej.

oznaczenie: dz. 821/243 KW BB1B/000 56424/2

powierzchnia: 90 m<sup>2</sup>

czynsz: 50,00 zł rocznie + podatek VAT (stawka może ulec aktualizacji)

teren niezabudowany, nieobjęty planem zagospodarowania przestrzennego, zgodnie ze SUIKZP jednostka MN – zabudowa mieszkaniowa jednorodzinna

2. nr ON.0050.1630.2021.NR z 29 stycznia 2021 r. – dzierżawa na czas nieoznaczony nieruchomości przy ul. **Stefanii Sempolowskiej** obręb Biata Miasto na rzecz Niepublicznego Zakładu Opieki Zdrowotnej SANA sp. z o.o. sp. k. z siedzibą w Bielsku-Białej przy ul. Stefanii Sempolowskiej – z przeznaczeniem pod dojście i dojazd do nieruchomości zabudowanej budynkiem użytkowym.

oznaczenie: część działki 332/4 KW BB1B/00005166/3

powierzchnia: 75 m<sup>2</sup>

czynsz: 225,00 zł miesięcznie + VAT

teren niezabudowany, objęty planem zagospodarowania przestrzennego – 160\_WS/ZP-10

3. nr ON.0050.1631.2021.NR z 29 stycznia 2021 r. – dzierżawa na czas oznaczony 3 lat nieruchomości przy ul. **Sterniczej** obręb Kamienica na rzecz osoby fizycznej – z przeznaczeniem pod garaż blaszany.

oznaczenie: część działki 1119/175 KW BB1B/00061731/5

powierzchnia: 15 m<sup>2</sup>

czynsz: 60,00 zł miesięcznie + VAT

teren niezabudowany, nieobjęty planem zagospodarowania przestrzennego, zgodnie ze SUIKZP jednostka MW □

## ZBYCIE

Na podstawie art. 13, art. 28 ust. 1 i 2, art. 35 ust.1 i 2, art. 37 ust. 2 pkt 4 ustawy z 21 sierpnia 1997 r. o gospodarce nieruchomościami (tekst jedn. Dz.U. z 2020 r. poz. 1990 ze zm.), podaje do publicznej wiadomości informację o nieruchomości gminnej, przeznaczoną zgodnie z uchwałą Rady Miejskiej w Bielsku-Białej nr XXVIII/669/2021 z 28 stycznia 2021 r. do zbycia w drodze zamiany.

położenie: ul. **Stanisława Staszica nr 7 i 7a**, obręb Biata Miasto

oznaczenie: działka 803 KW BB1B/00005166/3

powierzchnia: 502 m<sup>2</sup>

cena nieruchomości brutto: 314.235,00 zł

cena obowiązuje do 25 marca 2021 r.

Podana cena nieruchomości podlega zwolnieniu z podatku VAT na podstawie art. 43 ust. 1 pkt 10a ustawy o podatku od towarów i usług.

Nieruchomość położona jest w terenie, na którym obowiązuje miejscowy plan zagospodarowania przestrzennego nr 125 dla obszaru obejmującego teren Śródmieścia Białej, położony pomiędzy ulicami: Towarzystwa Szkoły Ludowej, Piłsudskiego, Jagiello, Lwowska, ks. Stojałowskiego (z Placem Ratuszowym) i rzeką Białą jako zachodnią granicą planu, zatwierdzony Uchwałą nr L/1182/2009 Rady Miejskiej w Bielsku-Białej, z 22 grudnia 2009 r. Nieruchomość znajduje się w jednostce UMW-07 (teren zabudowy usługowo-mieszkalnej śródmiejskiej), położona jest przy ulicy Stanisława Staszica, zabudowana jest dwoma budynkami użytkowymi nr 7 i 7a. Budynek znajduje się w ścisłej strefie ochrony konserwatorskiej, posiada cechy obiektu zabytkowego, wpisany jest do gminnej ewidencji zabytków i figuruje w Studium historyczno-urbanistycznym Białej. Stanowi element układu urbanistycznego wpisanego do rejestru zabytków pod pozycją A-479/87. Miejski Konserwator Zabytków w wydanej opinii konserwatorskiej z 23 czerwca 2020 r., nr UA.4120.1.47.2020.DKO, nie wniósł uwag do planowanego zbycia nieruchomości przy ul. Stanisława Staszica nr 7 i 7a. Na ewentualne przyszłe remonty i adaptacje, nabywca zobowiązany jest uzyskać opinię Wojewódzkiego Urzędu Ochrony Zabytków w Katowicach, Delegatura w Bielsku-Białej.

Byli właściciele lub ich spadkobiercy mają pierwszeństwo w nabyciu ww. nieruchomości za podaną wyżej cenę, jeżeli stosownie do przepisów ww. ustawy złożą wniosek o nabycie, w terminie 42 dni od daty wywieszenia niniejszego wykazu. Byli właściciele lub ich spadkobiercy, w przypadku skorzystania z przysługującego im prawa, będą zobowiązani do zwrotu kosztów poniesionych przez gminę związanych z przygotowaniem tej nieruchomości do zbycia.

Szczegółowych informacji udziela Biuro Obsługi Interesanta UM, stanowisko nr 4, pl. Ratuszowy 6 (parter). □

## MIASTO

### ODŚNIEŻANIE TO OBOWIĄZEK WŁAŚCICIELA

Place, tereny otwarte, chodniki nieprzylegające do budynków najczęściej są administrowane przez gminy, jednak te, które do nich przylegają – już nie. Obowiązek uprzątnięcia śniegu, błota czy lodu – także usunięcie lodowych nawisów z dachu – w takich przypadkach leży po stronie właściciela posesji.

Po kilku latach nieobecności zima przypomniała sobie o nas i pokazała swoje śnieżno-mroźne oblicze. Jej pojawienie się od razu wywołało spore trudnienia – nie tylko na drogach, także i chodnikach. Warto pamiętać o zasadach ich zimowego utrzymania.

W ramach umowy właściciel nieruchomości może zlecić czynności związane z usuwaniem śniegu, błota pośniegowego i lodu zarządcy obiektu lub wyspecjalizowanej firmie. Wszystko jednak musi być odpowiednio udokumentowane. Każdy wypadek, do którego dochodzi na nieodśnieżonym chodniku, może być zinterpre-



towany jako zaniedbanie, a kary – w zależności od wyrażonych szkód – bywają dotkliwe. Nadzór nad wykonywaniem obowiązku odśnieżania sprawuje gmina.  
opr. Jack

### STRAŻACY APELUJĄ O OSTROŻNOŚĆ I ROZWAGĘ

**Na terenie Bielska Białej i powiatu bielskiego w tym sezonie grzewczym doszło już do blisko 80 zdarzeń związanych z pożarami sadzy w kominie. Na szczęście obyło się bez osób poszkodowanych.**

– Ostatnio jednostki straży pożarnej gasiły pożar sadz w kominie w budynku mieszkalnym przy ulicy Olszówki. Strażacy wygasili piec węglowy, a następnie wyczyścili ciąg kominowy. W budynku dokonano również pomiaru stężenia tlenu węgla i skontrolowano przewód kominowy kamerą termowizyjną – informuje oficer prasowy PSP Patrycja Pokrzywa.

Strażacy przypominają, że w okresie grzewczym w mieszkaniach i domach jednorodzinnych wzrasta ryzyko powstania pożarów. Najczęściej dochodzi do nich w wyniku wad albo niewłaściwej eksploatacji urządzeń grzewczych, elektrycznych i gazowych, ale także w wyniku zaniedbań użytkowników lub właścicieli budynków.

Pożarowi sadzy towarzyszy bardzo głośny szum, spowodowany gwałtowną reakcją spalania w przewodzie kominowym, oraz temperatura, przekraczająca 1000°C, mogąca doprowadzić do rozszczelnienia się komina, co może być przyczyną zapalenia się elementów konstrukcji budynku, znajdujących się w pobliżu przewodu kominowego.  
oprac. Jack

### SĄ PIENIĄDZE NA EDUKACJĘ TRANSGRANICZNĄ

Do składania wniosków o dofinansowanie mikroprojektów ze środków Europejskiego Funduszu Rozwoju Regionalnego (EFRR) w ramach Programu Współpracy Transgranicznej INTERREG V-A Polska – Słowacja 2014-2020 zaprasza stowarzyszenie Region Beskidy.

Nabór jest uruchomiony dla 3 osi priorytetowej programu *Rozwój edukacji transgranicznej i uczenia się przez całe życie*, cel szczegółowy *Poprawa jakości transgranicznej edukacji specjalistycznej i zawodowej*. Dofinansowanie przeznaczone jest na realizację mikroprojektów indywidualnych o charakterze transgranicznym, składanych przez uprawnione podmioty prowadzące działalność o charakterze niedochodowym.

Wartość dofinansowania mikroprojektu indywidualnego minimalnie wynosi 2.000 euro, maksymalnie natomiast 50.000 euro. Maksymalna całkowita wartość budżetu to 70.000 euro. Maksymalna wartość dofinansowania z Europejskiego Funduszu Rozwoju Regionalnego nie może prze-

kroczyć 85 proc. kosztów kwalifikowanych mikroprojektu. Nabór wniosków trwa do 19 kwietnia br. do godziny 15.00.

Wnioski o dofinansowanie należy składać za pomocą generatora wniosków i rozliczeń oraz w wersji papierowej. Wiążące są data i godzina wpływu dokumentów w wersji papierowej do biura stowarzyszenia. Szczegółowe informacje zawarte są w Podręczniku mikrobeneficjenta oraz instrukcji wypełnienia wniosku dostępnych na stronie [www.euroregion-beskidy.pl](http://www.euroregion-beskidy.pl) oraz w biurze stowarzyszenia. Istnieje również możliwość indywidualnych konsultacji. Wszelkich informacji udziela: Stowarzyszenie Region Beskidy przy ul. Widok 18/1-3, tel. 33 4888924-25, e-mail: [biuro@euroregion-beskidy.pl](mailto:biuro@euroregion-beskidy.pl).

oprac. ek



**Interreg**  
Polska-Słowacja  
Europejski Fundusz Rozwoju Regionalnego



### WAŻNE TELEFONY

Urząd Miejski, pl. Ratuszowy 1,5 i 6 pracuje od poniedziałku do środy w godz. 7.30–15.30, w czwartki 7.30–18.00, w piątki 7.30–13.00  
Centrala: 334971497, 334971498,  
faks: 334971786  
Informacja: pl. Ratuszowy 6, tel. 334971800

Awaria oświetlenia ulicznego: UM, tel. 334971702  
zgłoszenia e-mail: [oswietlenie@um.bielsko.pl](mailto:oswietlenie@um.bielsko.pl)  
lub tel. 991

Awaria świateł sygnalizacji drogowej: MZD, tel. 334726010, od 7.30 do 15.30

SUEZ Bielsko-Biała S.A.  
w godzinach pracy tel. 334992000, 334992019  
e-mail: [zom.bielskobiala@sitapolska.com.pl](mailto:zom.bielskobiala@sitapolska.com.pl)  
[bok-bb@sitapolska.com.pl](mailto:bok-bb@sitapolska.com.pl)

Wydział Gospodarki Miejskiej UM  
tel. 334971703, 334971704  
naczelnik WGM tel. 334971507, 600004236  
e-mail: [gosp.komunalna@um.bielsko.pl](mailto:gosp.komunalna@um.bielsko.pl)

Uszkodzenie nawierzchni i wycieki wody: MZD tel. 334979636, czynne całą dobę  
Powalone drzewa przy drogach: MZD, tel. 334979636 w. 119 od 7.30 do 15.30  
e-mail: [sekretariat@mzd.bielsko.pl](mailto:sekretariat@mzd.bielsko.pl)

Pogotowie weterynaryjno-sanitarne oraz Schronisko dla zwierząt: 338141818  
w UM tel. 334971508 od 7.30 do 15.30

Podbeskidzki Ośrodek Interwencji Kryzysowej: tel. 338146221 lub 19288  
Niebieska Linia 338119900  
telefon dla niesłyszących i niedosłyszących (kontakt w formie sms) 530560611  
e-mail: [poikbielsko@interia.pl](mailto:poikbielsko@interia.pl)

Ośrodek Adopcynjo-Opiekuńczy 338150984

Straż Miejska tel. 986, 338228114, 338228115  
e-mail: [sm@strazmiejska.bielsko.pl](mailto:sm@strazmiejska.bielsko.pl)  
Miejska Komenda Policji tel. 997, 112, 478571255  
Państwowa Straż Pożarna tel. 998, 338126065

#### POGOTOWIA

Pogotowie ratunkowe tel. 999  
Pogotowie energetyczne tel. 991  
Pogotowie gazowe tel. 992  
Pogotowie ciepłownicze tel. 993  
Pogotowie wodociągowe tel. 994  
e-mail: [aqua@aqua.com.pl](mailto:aqua@aqua.com.pl)  
GOPR tel. 985, 338296900

# MIASTO

## OTWORZYLI



W związku z rozluźnieniem przez rząd pandemicznych obostrzeń, od 12 lutego znów mamy dostęp do części turystycznych i sportowych atrakcji. Lokalna Organizacja Turystyczna *Beskidy* powstanowiła przyciągnąć listę otwartych miejsc w Beskidach.

– We współpracy z Urzędem Miejskim w Bielsku-Białej mamy w planie stworzenie i opublikowanie listy miejsc, które otwierają się na nowo po wymuszonej przerwie. Jeśli jesteś gestorem hotelu, pensjonatu lub innego rodzaju obiektu rekreacyjnego bądź atrakcji turystycznej, napisz do nas koniecznie, od kiedy i na jakich zasadach działasz. Przesyłając zgłoszenie, nie zapomnij podać podstawowych informacji na temat prowadzonej działalności, numeru telefonu i adresu www. Swoje zgłoszenia wysyłajcie na adres [sko.pl. Na podstawie przesłanych zgłoszeń powstanie lista obiektów, która zostanie wkrótce opublikowana na naszych stronach. Niech moc będzie z wami! – zachęcają organizatorzy akcji z LOT.](mailto:biuro@visitbiel-</a></p>
</div>
<div data-bbox=)

Przypomnijmy, że cały czas czynna jest Kolej Linowa Szyndzielnia, a 12 lutego ruszył sezon zimowy na Dębowcu.

*Kolej i stoki narciarskie są otwarte. Pierwsi narciarze już pojawili się na stoku. Dzisiaj można pojechać na nartach do g. 20.00* – informowała na swoim profilu FB Kolej Linowa Dębowiec.

W związku z luzowaniem pandemicznych obostrzeń od 12 lutego br. Bielsko-Biały Ośrodek Sportu i Rekreacji otworzył pływalnię Troclik na os. Karpacim i lodowisko sezonowe na boisku Orlik w Parku Słowackiego.

Otwarta jest również pływalnia Aqua przy ul. Langiewicza.

Pływalnie działają w ścisłym reżimie sanitarnym. Oznacza to, że korzystające z nich osoby muszą przy wejściu zdezynfekować dłonie, a na terenie obiektu – od wejścia aż po szatnię poruszać się w maseczkach na twarzy. Na pływalnię może wejść maksymalnie 80 osób – tyle jednocześnie może przebywać w nieckach basenowych. Czynne są również sauny.

Z lodowiska w Parku Słowackiego jednocześnie może korzystać 80 osób. Na terenie lodowiska, także w trakcie jazdy, obowiązują maseczki, a przy wejściu i wyjściu należy zdezynfekować ręce. Do dyspozycji łyżwiarzy jest wypożyczalnia sprzętu. Lodowisko jest czynne w godzinach 10.00-21.45. Jack, ek

## HARATYK I JUST TEAM Z SUKCESAMI

Nie dają o sobie zapomnieć bielscy lekkoatleci. Nasz kulomiot Michał Haratyk zdeklasował rywali podczas Orlen Cup Łódź wynikiem 21,83 m. Na drugim miejscu uplasował się Marcus Thomsen (20,51 m), trzeci był Konrad Bukowicki (20,32 m).

Bardzo dobrze podczas Halowych Mistrzostw Polski U18 i U20 w Toruniu wypadli także nasi lekkoatleci z Just Team Bielsko-Biała.

Kamil Herzyk został wicemistrzem Polski w biegu na 1000 m (U18) z wynikiem 2:29.47 i poprawił rekord życiowy o 7 sekund. Biegacz trenuje pod okiem Kamila Kosa. Na uwagę zasługują też starty pozostałych zawodników, którym udało się zająć wysokie lokaty i poprawić swoje rekordy życiowe. Oliwia Lubińska była ósma w biegu na 2000 m (U18) z wynikiem 6:34, poprawiając tym

samym rekord życiowy o 5 sekund. Oliwię również trenuje Kamil Kos.

Na 10. miejscu w skoku wzwyż (U18) start zakończyła Emilia Więckowska, którą trenuje Joanna Justyniak. 13 miejsce zajęła sztafeta 4x400 m MIX (U18) w składzie – Marcin Bizoń, Wiktoria Mojżyszek, Oliwia Lubińska, Kamil Herzyk.

Wiktoria Mojżyszek w biegu na 60 m przez płotki (U18) uplasowała się na 14. miejscu. Wiktorię również trenuje Joanna Justyniak. Marcin Grzesiowski był 20. w biegu na 60 m ppł (U20) z wynikiem 9.00. Marcin poprawił swój rekord życiowy o 0,31 s. Igor Grzesiowski przybiegł 22. w biegu na 60 m ppł (U18) z wynikiem 9.12, swój rekord życiowy poprawił o 0,15. Zarówno Marcin, jak i Igor trenują u Joanny Justyniak.

oprac. ek

## LIGOWYM OKIEM

### Tauron 1. Liga – mężczyźni

2 lutego, Mickiewicz Kluczbork – BBTS Bielsko-Biała 3:2 (25:23, 25:21, 16:25, 18:25, 15:13)

20 lutego, BBTS Bielsko-Biała – Krispol Września 3:0 (25:15, 25:17, 25:20)

tabela:

1. LUK Politechnika Lublin
2. BKS Wisła Bydgoszcz

### 3. BBTS Bielsko-Biała

### Tauron Liga – kobiety

15 lutego, E.Leclerc MOYA Radomka Radom – BKS BOSTIK Bielsko-Biała 3:1 (25:18, 20:25, 26:24, 27:25)

tabela:

1. E.LECLERC MAYA Radomka Radom
2. Developres SkyRes Rzeszów
3. Grupa Azoty Chemik Police

.....

### 7. BKS BOSTIK Bielsko-Biała

### Futsal Ekstraklasa

tabela:

#### 1. Rekord Bielsko-Biała

2. KS Constract Lubawa
3. Piast Gliwice

### PKO Ekstraklasa

13 lutego, KS Cracovia – Podbeskidzie Bielsko-Biała 1:1 (1:1)

20 lutego, Podbeskidzie Bielsko-Biała – Jagiellonia Białystok 1:1 (1:0)

tabela:

1. Legia Warszawa
2. Pogoń Szczecin
3. Raków Częstochowa

.....

### 15. Podbeskidzie Bielsko-Biała



fot. materiały BBTS



## POWSTANĄ NOWE KULTURALNE MIEJSCA W MIEŚCIE

Końca dobiega remont świetlicy przy ul. 11 Listopada 24 w Bielsku-Białej. Do końca lutego zakończą się prace modernizacyjne wewnątrz budynku i wymiana stolarki okiennej. Nie wiadomo natomiast, kiedy to nowe miejsce na kulturalnej mapie miasta zostanie otwarte. Wszystko z powodu pandemii.

Zadaniem nowej placówki – nie mylić z domem kultury, choć będzie ona funkcjonowała w strukturze Miejskiego Domu Kultury – będzie stworzenie zarówno galerii rysunku satyrycznego, jak i miejsca prezentacji tzw. kultury nieformalnej.

– Chodzi o przestrzeń, w której wszyscy utalentowani mieszkańcy miasta w jakiegokolwiek dziedzinie sztuki będą mogli pokazać efekty swojej pracy lub podzielić się przedmiotem swoich zainteresowań – mówi naczelnik Wydziału Kultury i Promocji Urzędu Miejskiego w Bielsku-Białej Przemysław Smyczek.

Poza częścią wystawienniczą, świetlica będzie też przygotowana do wyświetlania filmów. W planach jest przeniesienie do wnętrza przy ul. 11 Listopada 24 działalności Klubu Filmowego Kogucik, który stracił swoją siedzibę w Kinie Studio.

Świetlica to też miejsce, które ma wyjść z ofertą do młodzieży i umożliwić jej wspólną pracę nad tą ofertą – chodzi o projekty związane z rapem, hip-hopem, planszówkami, grami RPG oraz różnego rodzaju twórczością muzyczną i artystyczną.

– Docelowo chcemy stworzyć inkubator talentów, niemający jednego wyraźnego rysu. Chcemy, aby to było miejsce, w którym osoby szukające ciekawej przestrzeni będą czuły się swobodnie – mówi Smyczek.

W planach są więc wystawy, koncerty kameralne, spotkania z ciekawymi ludźmi.

Termin otwarcia świetlicy uzależniony jest od sytuacji pandemicznej. Remont i wymiana stolarki okiennej zostaną sfinalizowane z końcem lutego. Natomiast otwarcie świetlicy odbędzie się albo w czasie Dni Bielska-Białej, albo – jeśli nie pozwoli na to sytuacja pandemiczna – w czasie Festiwalu Kabaretowego Fermenty.

Świetlica i jej remont to ważny punkt rewitalizacji całej ul. 11 Listopada i dyskusji o jej funkcjach. Pomyślu na tę część miasta i sposobu na przyciągnięcie do niej mieszkańców i kupców władze poszukują od dawna. Obecne życie tego typu koncentruje się na Rynku. – A mamy w Bielsku-Białej jeszcze wiele innych miejsc, które warto pokazywać i się nimi chwalić – podsumowuje Smyczek.

Punkt przy ul. 11 Listopada to niejedyna nowa przestrzeń kulturalna na mapie Bielska-Białej, nad którą pracuje Miejski Dom Kultury i Wydział Kultury i Promocji. Rozpoczęły się również prace nad koncepcją architektoniczną budynku domu kultury przy ul. Górskiej 125 w Straconce. Przypomnijmy, że decyzją radnych miasto zakupiło nieruchomość, w miejscu której zostanie wybudowany dom kultury.

– Pracujemy teraz nad koncepcją nowego budynku – punktem wyjścia do



Budynek przy ul. 11 Listopada 24

stworzenia projektu. Zakupiony budynek zostanie zburzony, ponieważ nie nadaje się do prowadzenia nowoczesnej działalności kulturalnej – mówi naczelnik Smyczek. W Straconce stanie więc nowy budynek – poza domem kultury będzie się tam mieściła biblioteka. W planach jest również zaprojektowanie w obiekcie miejsca dla rady dzielnicy.

W najbliższym czasie przeprowadzone zostaną rozmowy z mieszkańcami Straconki na temat profilu nowej jednostki poparte stosowną ankietą. Dzięki nim mieszkańcy będą mogli się wypowiedzieć – jaki miałby być ich dom kultury, czego oczekują od tej jednostki, co spowoduje, że będą chcieli tam spędzać czas, jakie deficyty odczuwają? To tylko niektóre z pytań.

– Spodziewamy się wielu różnych propozycji, z których będziemy musieli wyciągnąć te możliwe do realizacji i zgodne z linią programową Miejskiego Domu Kultury – mówi Smyczek. – Ale na pewno mocno chcemy włączyć mieszkańców w proces profilowania ich domu kultury i zaangażować w myślenie o tym miejscu – dodaje.

Środki finansowe na budowę domu kultury w Straconce są zaplanowane w tegorocznym budżecie oraz w wieloletniej prognozie finansowej miasta.

– Znając doświadczenie Bielska-Białej w pozyskiwaniu funduszy zewnętrznych, jeśli tylko będzie taka możliwość, na pewno z niej skorzystamy – podsumowuje naczelnik Smyczek.

Emilia Klejmont

### W TYM ROKU 45. BIELSKA JESIEŃ



Praca laureata Grand Prix 44. Bielskiej Jesieni w roku 2019 Karola Palczaka *Stanął w ogniu nasz wielki dom...*

**Galeria Bielska BWA zaprasza polskich artystów malarzy zamieszkałych w kraju lub za granicą do udziału w 45. Biennale Malarstwa Bielska Jesień 2021. Zgłoszenia on-line można nadsyłać do 31 marca br.**

Do konkursu mogą przystąpić absolwenci wyższych szkół artystycznych, a także malarze nieposiadający dyplomu uczelni artystycznych, ale legitymujący się aktywnością i dorobkiem twórczym.

Przyjmowanie zgłoszeń odbywa się on-line od 1 lutego do 31 marca 2021 r.

Do konkursu należy zgłosić trzy prace w dowolnej technice malarskiej, powstałe w latach 2019-2021. Format prac jest dowolny,

z zastrzeżeniem, że krótszy bok każdej pracy nie może przekraczać 200 cm. Szczegóły udziału w konkursie zostały zawarte w regulaminie na stronie internetowej Bielskiej Jesieni: [www.bielskajesien.pl](http://www.bielskajesien.pl).

45. Biennale Malarstwa Bielska Jesień odbywa się pod honorowym patronatem Ministra Kultury, Dziedzictwa Narodowego i Sportu.

Przypomnijmy, że laureatem Grand Prix 44. edycji Bielskiej Jesieni w roku 2019 został Karol Palczak – za prace *Stanął w ogniu nasz wielki dom*, *dom dla psychicznie i nerwowo chorych* oraz *Dym i Ogień*, o których juror Piotr Rypson napisał: (...) *malarstwo realistyczne o dużym ładunku symbolicznym, łączące współczesne obrazy prowincji z nastrojem niepokoju i zagrożenia.* □